

# **Бюллетень изменений версии 1.029.3**

# Содержание

Интерфейс.....	4
Управление ассортиментом.....	4
Общие положения .....	4
Атрибуты артикулов для управления ассортиментными матрицами.....	5
История изменения номенклатур в карточке товара.....	7
Короткое название мест хранения.....	7
Раздел "Проектирование ассортиментных матриц".....	8
Ассортиментные матрицы .....	8
Номенклатурный модуль .....	13
Товарная модель .....	17
Назначение номенклатурных модулей местам хранения .....	21
Раздел "Состав номенклатур / ассортиментных матриц".....	24
Ассортиментная матрица .....	24
Места хранения .....	34
Номенклатуры .....	35
Параметры раздела .....	41
Алкогольная декларация.....	41
Альтернативная единица для товаров с несколькими производителями или импортерами.....	41
Множество производителей артикула в карточке складского учета.....	42
Справочник "Производители / Импортеры".....	43
Поиск строки в справочнике.....	43
Накладные и документы производства. Поле "Производитель".....	43
Алкогольная декларация.....	44
Финансовые обязательства. Простановка отсрочки платежа и штрафа.....	46
Раздел "Остатки".....	47
Заказ поставщику.....	48
Приходная накладная. Функция проверки "Запрет принятия приходной накладной без основания" .....	49
Сличительная ведомость. Функция "Пересчитать в ингредиенты".....	49
Раздел "Карточки складского учета". Поля таблицы карточек.....	50
Раздел "Склады и магазины". Фильтр объектов.....	50
Раздел "Контрагенты". Фильтр по короткому названию.....	51

---

Почтовый обмен между базами данных разных версий.....	51
Почтовый фильтр EDI - системы электронного обмена данными.....	52
Карточки складского учета. Штриховой код для обмена с EDI.....	52
Справочник "Единицы измерения". Код ОКЕИ и код ISO.....	53
Справочник "Денежные единицы" Код ОКВ и код ISO.....	53
Справочник "Страны". Код ОКСМ.....	53
Выгрузка Заказа поставщику, Приходной накладной, Расходной накладной.....	53
Почтовая рассылка для собственных контрагентов.....	54
Почтовый модуль. Настройка каталогов файлового транспорта.....	54
Обмен с кассовым сервером УКМ4 в центральной офисе.....	54
Процессы для удаленной работы с ТСД.....	55
Инвентаризация ТСД.....	55
Контроль остатков ТСД.....	57
Прием товаров по заказу ТСД.....	57
Контроль ценников ТСД.....	58
Административный модуль.....	58
Журнал изменения системного справочника.....	58
Описание интерфейсов обмена данными с ТСД.....	59
Информационные сообщения пользователям Торговой системы.....	59
Сообщения сервера приложений при расчете товародвижения по расписанию.....	61
Загрузка ингредиентов на весы DIGI Ethernet.....	61
Отчет "Расчеты с контрагентами". Выбор собственных контрагентов.....	61
Исправленные ошибки.....	61

## Интерфейс

В таблицах части разделов реализована подсветка текущей выбранной строки таблицы.

ПНС000623	12.07.2005	Авелия ООО	Универсам 21	Приход	1165	1165,00 руб		✓	1044,59	83,27
ПНС000638	02.07.2005	Авелия ООО	Универсам 21	Приход	1016	1016,00 руб		✓	888,98	56
ПНС000633	05.07.2005	Авелия ООО	Универсам 21	Приход	1538	1538,00 руб		✓	1371,71	103,27
ПНС000454	25.06.2005	Авелия ООО	Универсам 21	Приход	1490	0,00 руб		✓	1323,73	90
ПНС000690	14.07.2005	Авелия ООО	Универсам 21	Приход	1548	1548,00 руб		✓	1385,97	113,27
ПНС000531	30.06.2005	Авелия ООО	Универсам 21	Приход	839	0,00 руб		✓	753,43	82,54
ПНС000329	21.06.2005	Авелия ООО	Универсам 21	Приход	1587	0,00 руб		✓	1684,54	126,09
ПНС000690	07.07.2005	Авелия ООО	Универсам 21	Приход	1758	1758,00 руб		✓	1571,71	123,27
ПНС000772	09.07.2005	Авелия ООО	Универсам 21	Приход	1170	1170,00 руб		✓	1036,98	70
ПНС000690	03.07.2005	Авелия ООО	Универсам 21	Приход	2228,25	2228,25 руб		✓	2021,27	211,09

## Управление ассортиментом

### Общие положения

Новый функционал рассчитан на крупные сети, которые имеют достаточно большое количество магазинов. При этом магазины делятся на торговые форматы, распределены по регионам и снабжаются по разным логистическим схемам разным товаром.

Так же это относится к сетям, где есть несколько товарных направлений. Например, продуктовое, спорттовары, парфюмерия.

В этом случае возникает необходимость при наличии единого общего товарного справочника выделять из него подмножества товаров (ассортименты). Этими ассортиментами нужно управлять по определенным правилам.

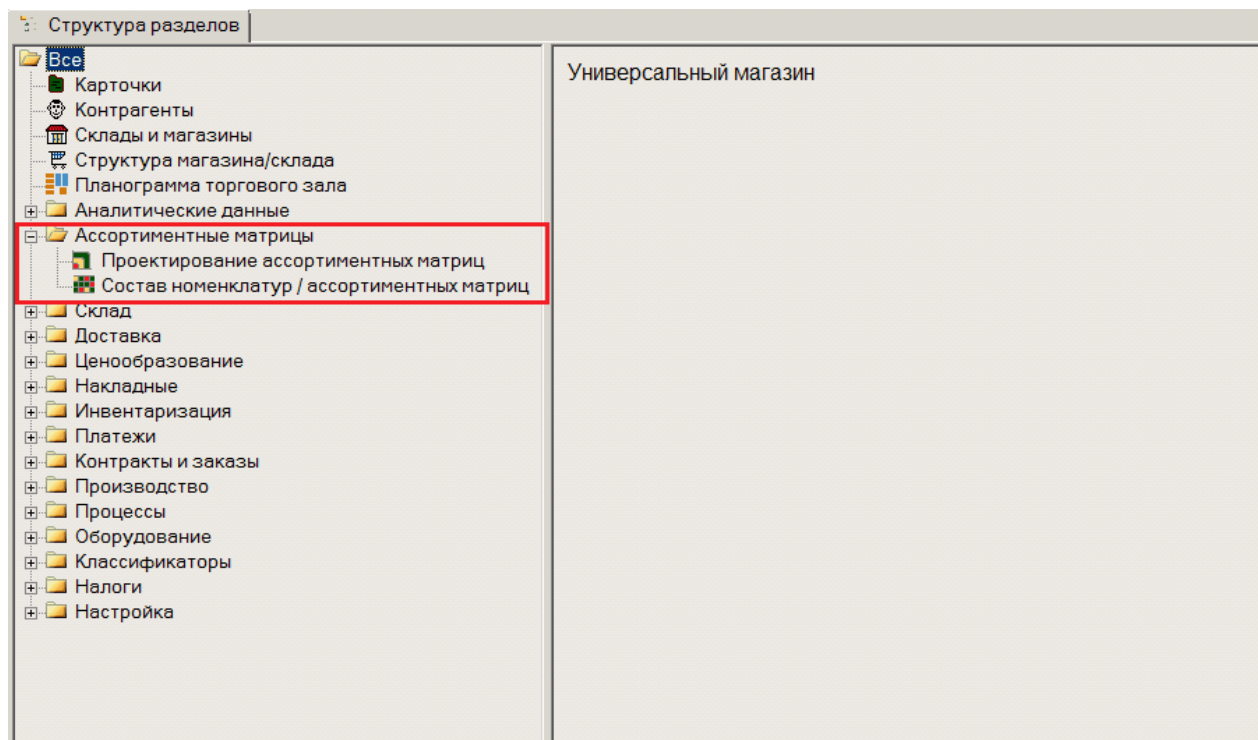
В предыдущих версиях управление ассортиментом магазинов и складов могло осуществляться с использованием номенклатур мест хранения. Назначение месту хранения одной или нескольких номенклатур позволяет ограничить заказ, товародвижение в место хранения только назначенными ему артикулами. Номенклатура места хранения влияет также на формирование планограммы места хранения.

Добавление товара в номенклатуру или удаление его из номенклатуры места хранения немедленно сказывается на возможности поступления товара в место хранения.

Управление составом номенклатур в предыдущих версиях производилась только в разделе «Карточки складского учета» путем добавления в номенклатуру или удаления из номенклатуры перечня артикулов, а также за счет автоматических процедур пополнения номенклатур по правилам, определенным в разделе «Классификатор номенклатур товаров».

В текущей версии прежние способы формирования ассортимента магазина и поведение номенклатур мест хранения сохранены.

Дополнительно, для решения задач планирования ассортимента магазинов и одновременного управления составом нескольких номенклатур добавлены два раздела «Проектирование ассортиментных матриц» и «Состав номенклатур/ассортиментных матриц». Разделы помещены в группу разделов «Ассортиментные матрицы».



## Атрибуты артикулов для управления ассортиментными матрицами

В классификатор товаров и в карточку складского учета добавлен новый атрибут - «Продовольственный товар». Он используется при определении доли продовольственных (непродовольственных) товаров в ассортименте в процессе создания ассортимента магазина. Это позволяет создавать гармоничный и сбалансированный ассортимент.

В разделе «Классификатор товаров» новый атрибут группы классификатора редактируется на закладке «Узел».

Узел | **Налоги** | **Ценники** | Среднесут. реал-ция | Объекты

Название:

Добавление объектов запрещено

Изображение

▶ Форма названия	Форма № 0	Наследуется карточкой
Тип карточки	товар	Копируется в карточку при создании
Ед. измерения	<нет>	Копируется в карточку при создании
Весы	<input type="checkbox"/>	Копируется в карточку при создании
Касса	<input checked="" type="checkbox"/>	Копируется в карточку при создании
Условия хранения	нормальное	Копируется в карточку при создании
Срок реализации (дни)		Копируется в карточку при создании
Код группы естественной убыли		Копируется в карточку при создании
Технологические отходы (%)		Копируется в карточку при создании
Единица в отчетах		Копируется в карточку при создании
Сокр. ед. в отчетах		Копируется в карточку при создании
Макс. превышение цены прихода (%)		Копируется в карточку при создании
Макс. занижение цены прихода (%)		Копируется в карточку при создании
Шкала свойств	<нет>	Копируется в карточку при создании
Не для производства	<input checked="" type="checkbox"/>	Копируется в карточку при создании
Не грузить свойство в кассу	<input type="checkbox"/>	Копируется в карточку при создании
Акцизный товар	<input type="checkbox"/>	Копируется в карточку при создании
Сертификаты соответствия	<input type="checkbox"/>	Копируется в карточку при создании
Код 3-торг		Копируется в карточку при создании
Код 1-торг		Копируется в карточку при создании
Код алкогольной продукции		Копируется в карточку при создании
Код маркетинговой группы		Копируется в карточку при создании
Коэффициент вариативности	1	Наследуется карточкой
Ед. измерения для веса	<нет>	Копируется в карточку при создании
Ед. измерения для линейных размеров	<нет>	Копируется в карточку при создании
Продовольственный товар	<input checked="" type="checkbox"/>	Копируется в карточку при создании

В разделе «Карточка складского учета» атрибут добавлен к перечню атрибутов артикула на странице «Карточка».

001860 Редактирование Сохранить Новая Копия Разослать Удалить

**Карточка** | Описание | Остатки | Заказ | Среднесут. реал-ция | Цены | Скидки | Скидки по ДК | Штрихкоды | Склад | Состав | Производств

Активна товар Группа: 8.1.1. "Водка отечественная"

Название: Водка Богородская-Особая (гуала) 40% 1л

Короткое назв.: Водка Богородская-Особая (гуала) 40% 1л

Ед. изм.: шт Свойство: <не назначено>

Страна: Россия

Комментарий: ОСТ-АЛКО

Срок годности: дней

Альтернативные ед. измерения:

Срок реал-ции (дни):

Срок уценки (дни): 0

- Акцизный товар
- Грузить в весы
- Грузить в кассу
- Заказ без учета с/сут. реализации
- Ингредиент
- Не грузить свойство в кассу
- Не для производства
- Прием разрешен
- Продовольственный товар
- Разрешена безвозмездная передача
- Сертификат соответствия
- Складское требование в упаковках
- Фиксированная цена
- Ценники за 0,1 единицы

Значение атрибута копируется из свойств группы классификатора товаров в карточку товара при ее создании. В дальнейшем значение атрибута можно изменить при редактировании отдельной карточки, либо для списка карточек с помощью функции «Обработать» -> «Изменение карточки».

Для отбора карточек с соответствующим значением атрибута, атрибут добавлен в фильтр карточек на закладку «Общие».

### **История изменения номенклатур в карточке товара**

В предыдущих версиях в разделе «Карточки складского учета» на закладке «История номенклатур» показывался полный список изменений, то есть фактов включения или исключения артикула в номенклатуры товаров, в соответствии со временем события.

В текущей версии на закладку добавлен фильтр записей журнала, относящихся к заданной номенклатуре или группе номенклатур.

### **Короткое название мест хранения**

При формировании ассортиментов магазинов в соответствующем интерфейсе публикуется таблица, в названиях столбцов которой указаны названия магазинов. Для удобства пользователя и размещения на экране большего числа столбцов теперь можно присваивать магазину (месту хранения) краткое название.

В разделе «Склады и магазины» на закладку «Общие» добавлен атрибут «Короткое название».

10	Магазин "На Покровке"
11	Магазин "На Покровке"
12	Магазин "На Тверской"
13	Магазин "На Арбате"
14	Супермаркет "На Садовой"
15	Супермаркет "На Донецкой"
16	Гипермаркет "Одинцово"
17	Гипермаркет "Балашиха"
18	Гипермаркет "Красногорск"
19	Гипермаркет "Солнцево"
20	Гипермаркет "Реутово"
21	Универсам "Ворсма"
22	Универсам "Кстово"

13
Редактирование
Сохранить
Новый
Удалить

Общие
Цены
Логистика
Номенклатура производства
Номенклатура склада
Собственные контрагенты
Описание

Название:

Короткое назв.:

Группа:

Подчинение:

Комментарий:

Адрес:

Телефон:  Факс:

Партнер:

Площадь торгового зала:

Номер GLN:

Оприходован

Резервирование запрещено

Отключить перерасчет остатков

Учитывать цены обратных перемещений при расчете ТД

Остатки в упаковках

Если короткое название не задано, то используется полное название.

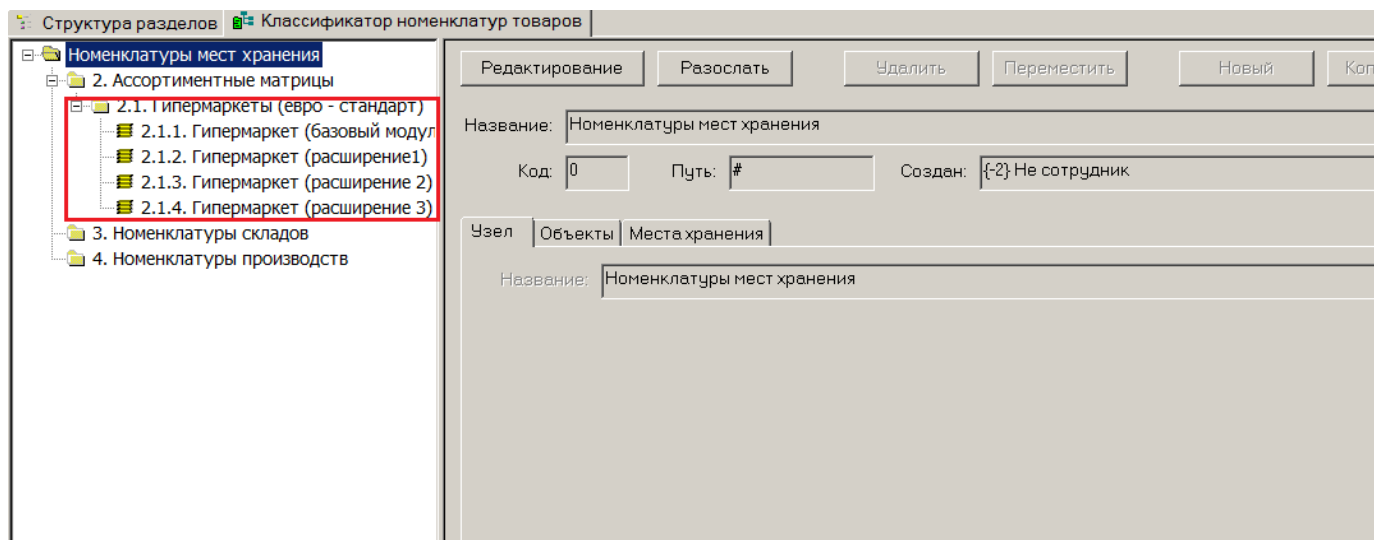
## Раздел "Проектирование ассортиментных матриц"

### Ассортиментные матрицы

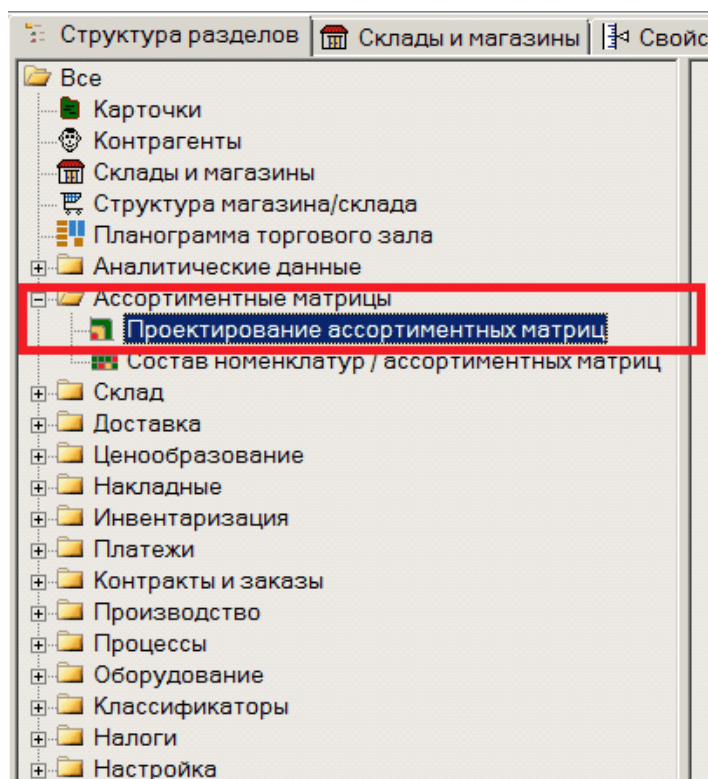
Введено новое понятие «Ассортиментная матрица».

Ассортиментная матрица, точки зрения построения системы, - узел классификатора номенклатур с особыми условиями поведения.





Для проектирования Ассортиментных матриц предназначен специальный раздел системы, имеющий соответствующее название.



В разделе задаются условия и правила формирования ассортиментов магазинов. Созданный конструктор Ассортиментных матриц позволяет создавать как методологически сложные правила формирования Ассортиментных матриц, так и самые примитивные. Ниже будет описан пример проектирования сложной Ассортиментной матрицы для магазинов формата Супермаркет.

Для каждого торгового формата магазинов или региона (или их сочетания) может быть создана своя ассортиментная матрица.

Допустим, что в розничной сети создано подразделение Супермаркетов. Введен торговый формат «Супермаркет» для ряда магазинов. В системе созданы соответствующие места хранения.

The screenshot shows a software interface for managing storage locations. On the left, there is a tree view with folders: 1.1.1. РЦ и склады 1, 1.1.2. Магазины 1, 1.2. Логистический куст 2, and 2. Гражданско-правовая структура. The main area displays a table of storage locations:

Ид.	Название
22	Универсам "Кстово"
23	Универсам "Павлово"
21	Универсам "Ворсма"
14	Супермаркет "На Садовой"
4	Супермаркет "На Петровке"
24	Супермаркет "На Неглинной"
15	Супермаркет "На Донецкой"
12	Магазин "На 1-верской"
10	Магазин "На Таганке"
11	Магазин "На Покровке"
13	Магазин "На Арбате"
19	Гипермаркет "Солнцево"
20	Гипермаркет "Реутово"
16	Гипермаркет "Одинцово"
18	Гипермаркет "Красногорск"
17	Гипермаркет "Балашиха"

Below the table, there are buttons: "14", "Редактирование", "Сохранить", "Новый", and "Удалить". The "Редактирование" button is active. Below the buttons are tabs: "Общие", "Цены", "Логистика", "Номенклатура производства", "Номенклатура склада", "Собственные контрагенты", and "Описание". The "Общие" tab is selected. The form contains the following fields:

- Название: Супермаркет "На Садовой"
- Короткое назв.: S2
- Склад-магазин: [dropdown]
- Группа: 1.1.2. Магазины 1
- Формат: Эконом
- Подчинение: Торговый центр "МЕГА-ХОЛЛ"
- Регион: Наш регион
- Комментарий: [text area]
- Адрес: [text area]
- Телефон: [text area]
- Факс: [text area]
- Партнер: [text area]
- Площадь торгового зала: 5 000,0000

There are several checkboxes on the right side of the form:

- Оприходован
- Резервирование запрещено
- Отключить перерасчет остатков
- Учитывать цены обратных перемещений при расчете ТД
- Остатки в упаковках

Для мест хранения рекомендуется создать символьные (короткие) названия и указать торговую площадь.

Несмотря на равенство торгового формата, магазины могут иметь разную торговую площадь. Например, перечисленные Супермаркеты имеют площадь от 2000 до 5000 квадратных метров. Это означает, что на их площадях уберется разное количество товарных позиций.

Предельное количество товарных позиций для магазина в системе называется Ёмкостью места хранения. В примере все Супермаркеты имеют разную емкость.

Существующий механизм проектирования Ассортиментной матрицы позволяет иметь одну матрицу для магазинов с разными площадями. Важно, чтобы эти магазины были одного торгового формата и их ассортимент проектировался по единым принципам.

Таким образом, для Супермаркетов разной площади в примере создаётся только одна Ассортиментная матрица.

При создании ассортиментной матрицы указывается диапазон торговой площади магазинов, для которых она может использоваться, доля непроизводственных товаров в матрице, ширина Ассортиментной матрицы и предельная ёмкость (по верхней границе торговой площади).

В приведенном примере видна уже созданная ранее Ассортиментная матрица для Гипермаркетов.

Создание новой матрицы начинается с кнопки «Создать».

Ассортиментные матрицы: **Создать** | Изменить | Удалить

Ид.	Название	Площадь торг. зала "от"	Площадь торг. зала "до"	Доля непродовольственных товаров	Ширина	Ёмкость
1	Гипермаркеты (евро - ста	5000	15000	50	10000	100000

1. Гипермаркеты (евро - стандарт)

Номенклатурные модули | Товарные модели | Места хранения

Предельная ёмкость  
матрицы: 100 000    модулей: 100 000    **Создать** | Изменить | Удалить

Ид.	Название	Короткое название	Площадь торг. зала "от"	Ёмкость
2	Гипермаркет (базовый м	1Н1	7000	50000
3	Гипермаркет (расширен	1Н2	9000	20000
4	Гипермаркет (расширен	1Н3	11000	20000
5	Гипермаркет (расширен	1Н4	13000	10000

В окне «Ассортиментная матрица» задаются параметры матрицы.

Ассортиментные матрицы: **Создать** | Изменить | Удалить | **Перечитать**

Ид.	Название	Площадь торг. зала "от"	Площадь торг. зала "до"	Доля непродовольственных товаров	Ширина	Ёмкость
1	Гипермаркеты (евро - ста	5000	15000	50	10000	100000

1. Гипермаркеты (евро - стандарт)

Номенклатурные модули | Товарные модели | Места хранения

Предельная ёмкость  
матрицы: 100 000    модулей: 100 000    **Создать** | Изменить | Удалить

**Ассортиментная матрица** [X]

Узел классификатора номенклатур товаров, в котором будет создана ассортиментная матрица:

2. Ассортиментные матрицы [...]

Название  
Супермаркеты (евро-стандарт)

Для магазинов с площадью от  до

Доля непродовольственных товаров, %

Ширина (количество товарных моделей)

Предельная ёмкость

**OK**    **Отмена**

**Перечитать**

Ид.	Название	Короткое на
2	Гипермаркет (базовый м	1Н1
3	Гипермаркет (расширен	1Н2
4	Гипермаркет (расширен	1Н3
5	Гипермаркет (расширен	1Н4

Диапазон торговой площади магазинов матрицы используется для контроля соответствия площади магазина и матрицы при назначении магазину ассортиментной матрицы.

Доля непродовольственных товаров - это процент непродовольственных товаров в общем составе товаров ассортиментной матрицы. Показатель используется для контроля товарного состава матрицы при ее заполнении товарами или коррекции.

Ширина ассортиментной матрицы – это максимальное количество товарных моделей, которые могут включаться в состав ассортиментной матрицы.

Ёмкость ассортиментной матрицы – это максимальное количество товарных артикулов, которое разрешено иметь в матрице.

После сохранения Ассортиментная матрица отображается в списке матриц.

Ид.	Название	Площадь торг. зала "от"	Площадь торг. зала "до"	Доля непродовольственных товаров	Ширина	Ёмкость
1	Гипермаркеты (евро - ста	5000	15000	50	10000	100000
9	Супермаркеты (евро-стан	2000	7000	45	2000	50000

9. Супермаркеты (евро-стандарт)

Номенклатурные модули | Товарные модели | Места хранения

Предельная ёмкость  
матрицы: 50 000    модулей: 0

Ид.	Название	Короткое название	Площадь торг. зала "от"	Ёмкость
-----	----------	-------------------	-------------------------	---------

С точки зрения конструкции системы, матрица является узлом классификатора Номенклатур.

Используя раздел «Проектирование Ассортиментных матриц» фактически особым способом создаются узлы классификатора Номенклатур.

Структура разделов | Ассортиментные матрицы | Склады и магазины | Классификатор номенклатур товаров

Редактирование | Разослать | Удалить | Переместить | Новый | Копировать

Название: Супермаркеты (евро-стандарт)

Код: 9    Путь: 2.2.    Создан: {17} Петров

Узел: Объекты | Места хранения

Название: Супермаркеты (евро-стандарт)

Синхронизировать

Ассортиментная матрица строится с использованием номенклатур мест хранения. При

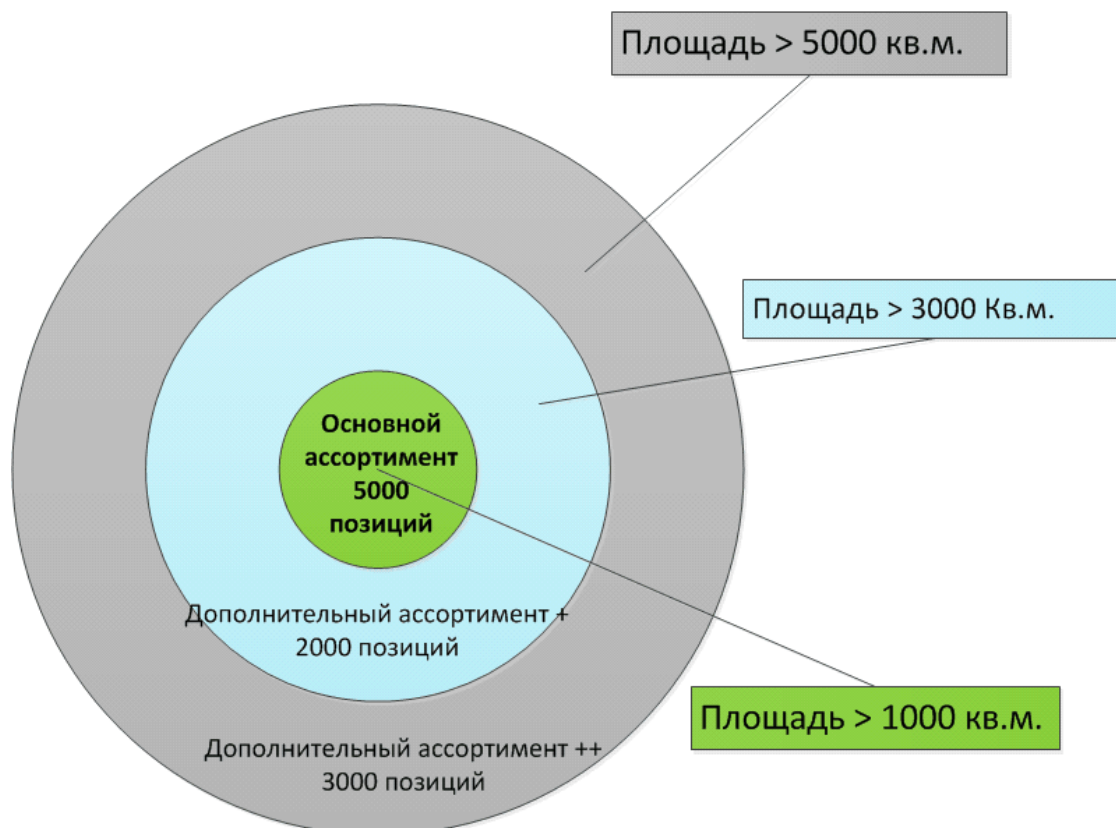
создании новой ассортиментной матрицы необходимо указывается место в классификаторе номенклатур, где будет размещен узел с номенклатурами ассортиментной матрицы. Название узла будет совпадать с названием ассортиментной матрицы.

Для узла классификатора номенклатур, который используется для нужд ассортиментной матрицы, в разделе «Классификатор номенклатур товаров» не разрешается изменять название, но допускается перемещать его по уровням классификатора. Можно также удалить его и это приведет к удалению ассортиментной матрицы.

### Номенклатурный модуль

Для каждой Ассортиментной матрицы может быть создано несколько номенклатурных модулей (модулей). Номенклатурный модуль представляет собой часть товарного состава ассортиментной матрицы, обязательную для магазинов той или иной торговой площади.

Модули в Ассортиментной матрице назначаются по принципу «матрешки». Обычно Ассортиментная матрица состоит из базового модуля, товары которого должны присутствовать во всех магазинах матрицы, независимо от размера их торговой площади. А также одного или нескольких модулей расширения ассортимента, товары которых должны присутствовать в магазинах большей размерности.



Номенклатурные модули создаются и редактируются на закладке «Номенклатурные модули».

Структура разделов | Ассортиментные матрицы | Склады и магазины | Классификатор номенклатур товаров

Ассортиментные матрицы:

Ид.	Название	Площадь торг. зала "от"	Площадь торг. зала "до"	Доля непродовольственных товаров	Ширина	Ёмкость
1	Гипермаркеты (евро - ста	5000	15000	50	10000	100000
9	Супермаркеты (евро-стан	2000	7000	45	2000	50000

9. Супермаркеты (евро-стандарт)

Номенклатурные модули | Товарные модели | Места хранения

Предельная ёмкость  
матрицы:  модулей:

Ид.	Название	Короткое название	Площадь торг. зала "от"	Ёмкость
-----	----------	-------------------	-------------------------	---------

Пока не создано ни одного модуля другие закладки ассортиментной матрицы не работают.

Поскольку Супермаркеты в примере имеют диапазон торговых площадей от 2000 до 5000 метров квадратных, то в примере принято решение создать три модуля.

«Базовый» модуль – для всех Супермаркетов. «Расширенный 1» - для Супермаркетов от 4000 м.кв. И «Расширенный Экстра» - для Супермаркетов от 5000 м.кв.

Создание модуля начинается с нажатия кнопки «Создать». В диалоговом окне вводится название модуля и его краткое название. Для кратких названий рекомендуется придумать систему символьных названий.

Так же задается нижний порог торговой площади и ёмкость данного модуля.

В примере указано, что модуль «Базовый» применяется для всех Супермаркетов, поскольку все они имеют площадь более 2000 кв.м. Ёмкость базового модуля – 25 000 торговых позиций. Это половина предельной ёмкости ассортиментной матрицы. Таким образом, остальные 25000 позиций приходятся на модули расширения.

Структура разделов | Ассортиментные матрицы | Склады и магазины | Классификатор номенклатур товаров

Ассортиментные матрицы:

Ид.	Название	Площадь торг. зала "от"	Площадь торг. зала "до"	Доля непродовольственных товаров	Ширина	Ёмкость
1	Гипермаркеты (евро - ста	5000	15000	50	10000	100000
9	Супермаркеты (евро-стан	2000	7000	45	2000	50000

9. Супермаркеты (евро-стандарт)

Номенклатурные модули | Товарные модели | Места хранения

Предельная ёмкость  
матрицы  модулей

Ид.	Название	Короткое название	Площадь торг. зала "от"	Ёмкость
10	Супермаркет Базовый	1S1	2000	25000

**Номенклатурный модуль** [X]

Название

Короткое название

Для магазинов с площадью от

Предельная ёмкость

Созданный модуль сохраняется в списке модулей. Интерфейс имеет индикацию фактической суммарной ёмкости заведенных модулей. Если фактическая ёмкость не превышает предельную емкость ассортиментной матрицы, то цифра отображается синим цветом.

Структура разделов | Ассортиментные матрицы | Склады и магазины | Классификатор номенклатур товаров

Ассортиментные матрицы:

Ид.	Название	Площадь торг. зала "от"	Площадь торг. зала "до"	Доля непродовольственных товаров	Ширина	Ёмкость
1	Гипермаркеты (евро - ста	5000	15000	50	10000	100000
9	Супермаркеты (евро-стан	2000	7000	45	2000	50000

9. Супермаркеты (евро-стандарт)

Номенклатурные модули | Товарные модели | Места хранения

Предельная ёмкость  
матрицы  модулей

Ид.	Название	Короткое название	Площадь торг. зала "от"	Ёмкость
10	Супермаркет Базовый	1S1	2000	25000

Если есть превышения, то – красным.



Ид.	Название	Короткое название	Площадь торг. зала "от"	Ёмкость
10	Супермаркет Базовый	1S1	2000	25000
11	Супермаркет Расширен	1S2	4000	15000
12	Супермаркет Расширен	1S3	5000	11000

Для номенклатурных модулей поддерживается принцип вложенности. Если магазину назначается модуль с большим номером, ему должны быть назначены все предшествующие модули с меньшими номерами.

При создании номенклатурных моделей необходимо учитывать, что порядок создания модулей должен соответствовать их порядку вложенности в ассортиментной матрице. То есть первым создается базовый модуль, затем модуль первого расширения, затем второго и так далее. Изменение порядка вложенности номенклатурных модулей в матрице в текущей версии не поддерживается.

При создании номенклатурного модуля для него создается номенклатура места хранения, состав товаров которой будет определять состав товаров модуля.

Для таких номенклатур нельзя определить правило автоматического пополнения номенклатур. Соответствующие функции в разделе «Классификатор номенклатур товаров» для них заблокированы.

Номенклатуры товаров, которые создаются для нужд ассортиментной матрицы в узле классификатора номенклатур, не могут менять название, не могут быть удалены или перемещены в другое место классификатора.

Поскольку номенклатуры ассортиментной матрицы подчиняются специальным правилам поведения, то их заполнение и редактирование должно происходить только через интерфейс раздела «Состав номенклатур/ассортиментных матриц» и не должно производиться вручную с использованием стандартных инструментов редактирования номенклатур.



## Товарная модель

В систему внесено новое понятие – «товарная модель».

Товарная модель - это объект, обобщающий для определенных целей несколько похожих товаров.

Товары подпадающие под одну товарную модель имеют схожие потребительские свойства. Например, может быть товарная модель «Молоко» или «Консервированные овощи».

Приведен пример на рисунке, где в качестве товарной модели взято французское вино 0,75 литра.



В профессиональной литературе по розничной торговле аналогичной товарной модели понятие формулируется иногда, как «категория». Но из-за неоднозначного понимания слова «категория» в профессиональной среде, это термин в Супермаге не используется.

Степень крупности или детальности товарной модели определяется пользователем.

Количество товарных моделей определяет ширину ассортимента. Количество товарных артикулов, подпадающих под товарную модель, - глубину ассортимента.

Для задания товарной модели в Супермаге используется группа классификатора товаров. Группа классификатора товаров должна быть назначена товарной моделью. Рекомендуется

назначать товарной моделью группы 4-го или 5-го уровней. Причем, выбранная товарной моделью, группа не обязательно должна быть самой детальной. Могут быть и более детальные группы.

Принципы назначения группы классификатора товарной моделью выбираются пользователями на длительный срок (раз и навсегда). Менять сделанные назначения товарных моделей не рекомендуется.

Назначить группы классификатора товарными моделями можно на закладке «Товарные модели».

Ассортиментные матрицы:

Ид.	Название	Площадь торг. зала "от"	Площадь торг. зала "до"	Доля непродовольственных товаров	Ширина	Ёмкость
1	Гипермаркеты (евро - ста	5000	15000	50	10000	100000
9	Супермаркеты (евро-стан	2000	7000	45	2000	50000

9. Супермаркеты (евро-стандарт)

Номенклатурные модули **Товарные модели** Места хранения

Ширина  
 план.  факт.

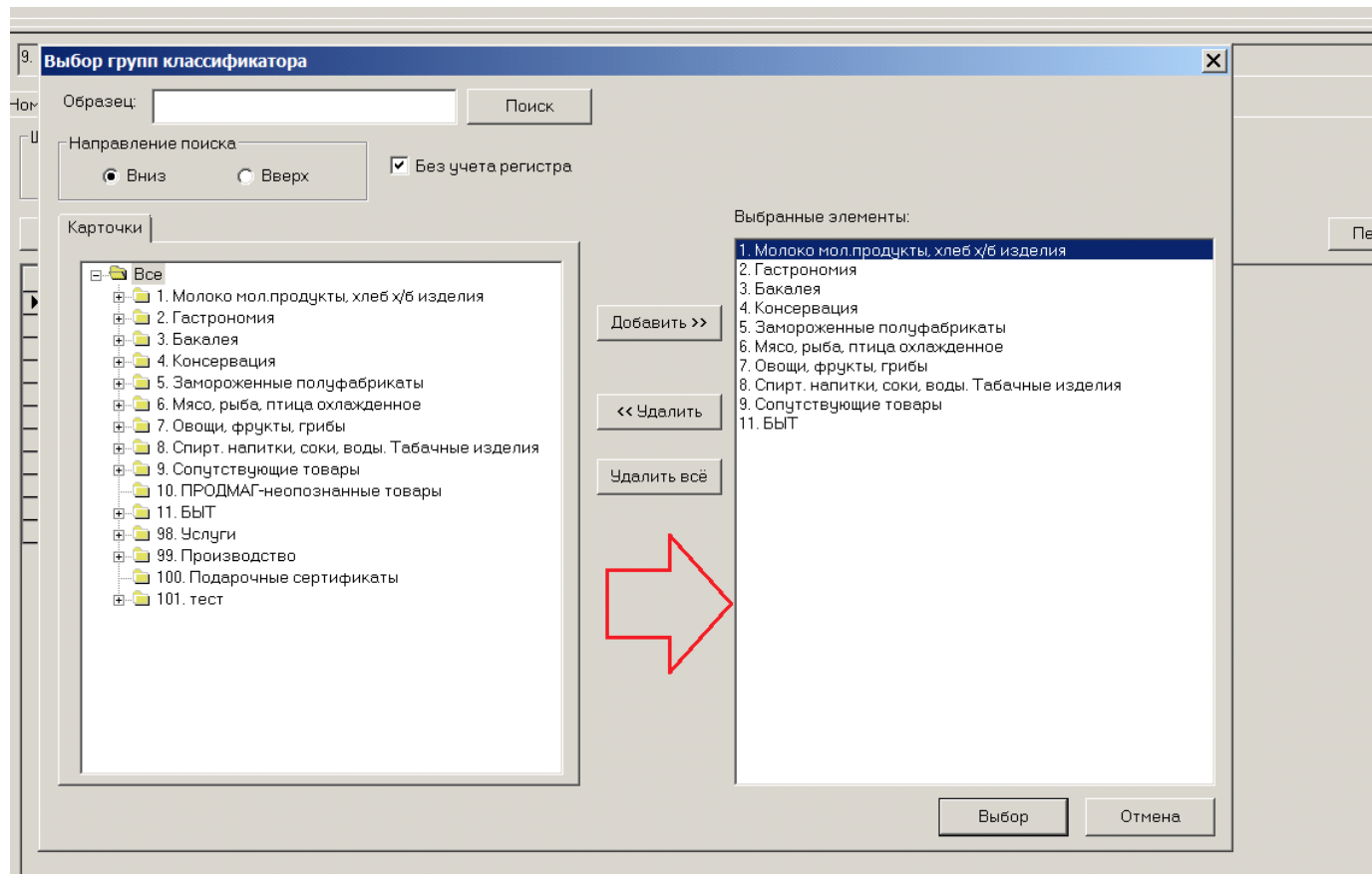
Путь	Название	Комментарий	Ёмкость	2.2.1. 1S1	2.2.2. 1S2	2.2.3. 1S3
------	----------	-------------	---------	------------	------------	------------

На закладке «Товарные модели» для номенклатурных модулей ассортиментной матрицы можно описать перечень групп классификатора товаров, которые будут использоваться в качестве товарных моделей ассортиментной матрицы. Эта настройка индивидуальная для каждой Ассортиментной матрицы.

В примере с Супермаркетами в качестве товарных моделей используются группы первого уровня. Это очень крупный уровень и в реальной практике не используется.

Перечень групп товаров, доступный модулям, не должен превышать ширину ассортиментной матрицы. Если фактическое количество групп товаров, выбранных в качестве товарных моделей ассортиментной матрицы, превысит заданную ширину матрицы, то текущее значение ширины матрицы будет показано красным цветом.

По изначальному замыслу в примере предельное число товарных моделей (ширина ассортимента) не превышает 2000 единиц. В примере получается 10 товарных моделей.



Структура разделов | Ассортиментные матрицы | Склады и магазины | Классификатор номенклатур товаров

Ассортиментные матрицы:

Ид.	Название	Площадь торг. зала "от"	Площадь торг. зала "до"	Доля непродовольственных товаров	Ширина	Ёмкость
1	Гипермаркеты (евро - ста	5000	15000	50	10000	100000
9	Супермаркеты (евро-стан	2000	7000	45	2000	50000

9. Супермаркеты (евро-стандарт)

Номенклатурные модули | Товарные модели | Места хранения

Ширина  
 план.  факт.

Путь	Название	Комментарий	Ёмкость	2.2.1. 1S1	2.2.2. 1S2	2.2.3. 1S3
			0 / 50000	0 / 25000	0 / 15000	0 / 10000
1.	Молоко мол. продукты, хлеб х/б		0	0	0	0
2.	Гастрономия		0	0	0	0
3.	Бакалея		0	0	0	0
4.	Консервация		0	0	0	0
5.	Замороженные полуфабрикаты		0	0	0	0
6.	Мясо, рыба, птица охлажденное		0	0	0	0
7.	Овощи, фрукты, грибы		0	0	0	0
8.	Спирт. напитки, соки, воды. Таб		0	0	0	0
9.	Сопутствующие товары		0	0	0	0
11.	БЫТ		0	0	0	0

Для каждой товарной модели может быть задан комментарий, ёмкость модели отдельно по каждому номенклатурному модулю. Для контроля суммарной ёмкости товарной модели выводится дополнительная колонка, где показывается суммарная ёмкость для каждой модели по всем номенклатурным модулям, а также дополнительная строка с общей суммарной ёмкостью всех моделей ассортиментной матрицы и ёмкостью каждого номенклатурного модуля в отдельности. В случае превышения значения текущей ёмкости над запланированной ёмкостью, соответствующая ячейка окрашивается красным фоном.

Структура разделов | Ассортиментные матрицы | Склады и магазины | Классификатор номенклатур товаров

Ассортиментные матрицы:

Ид.	Название	Площадь торг. зала "от"	Площадь торг. зала "до"	Доля непродовольственных товаров	Ширина	Ёмкость
1	Гипермаркеты (евро - ста	5000	15000	50	10000	100000
9	Супермаркеты (евро-стан	2000	7000	45	2000	50000

9. Супермаркеты (евро-стандарт)

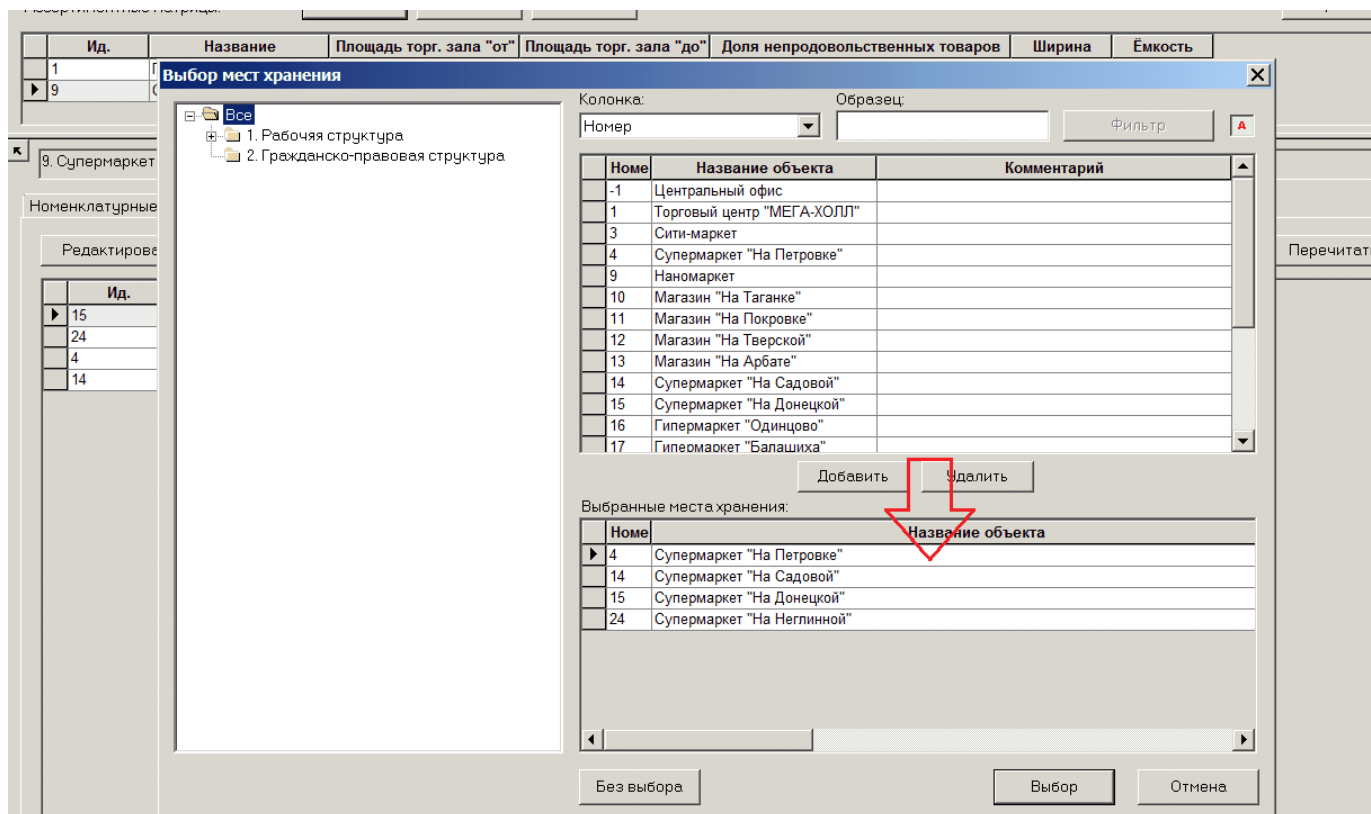
Номенклатурные модули | Товарные модели | Места хранения

Ширина  
 план.  факт.

Путь	Название	Комментарий	Ёмкость	2.2.1. 1S1	2.2.2. 1S2	2.2.3. 1S3
			50000 / 50000	25000 / 25000	15000 / 15000	10000 / 10000
1.	Молоко мол. продукты, хлеб х/б		2500	1000	1000	500
2.	Гастрономия		3500	2000	1000	500
3.	Бакалея		8500	4000	2000	2500
4.	Консервация		3000	1000	1000	1000
5.	Замороженные полуфабрикаты		4000	1000	2000	1000
6.	Мясо, рыба, птица охлажденное		4500	1500	2000	1000
7.	Овощи, фрукты, грибы		2500	500	1000	1000
8.	Спирт. напитки, соки, воды. Таб		3500	2000	1000	500
9.	Сопутствующие товары		10000	6000	2000	2000
11.	БЫТ		8000	6000	2000	0

### Назначение номенклатурных модулей местам хранения

На закладке «Места хранения» задается список магазинов для ассортиментной матрицы и определяется перечень номенклатурных модулей матрицы для каждого магазина.



При назначении места хранения ассортиментной матрице никакие иные номенклатуры места хранения, кроме тех, что принадлежат матрице, не могут использоваться местом хранения. Соответственно, если магазину ранее была назначена номенклатура, прежде чем назначать магазину ассортиментную матрицу номенклатуру необходимо отозвать, в противном случае, место хранения не будет включено в список мест хранения управляемых данной ассортиментной матрицей.

Далее, магазинам назначаются номенклатурные модули.

При назначении магазина ассортиментной матрице ему автоматически назначается первый по глубине вложения номенклатурный модуль.

Если у магазина отозваны все номенклатурные модули, то есть магазину не назначен ни один номенклатурный модуль, магазин автоматически исключаются из списка магазинов данной ассортиментной матрицы.

В примере Ассортиментная матрица назначена всем четырем Супермаркетам. Далее, Супермаркетам в зависимости от их торговой площади назначаются номенклатурные модули. Магазином свыше 4000 м. кв. назначены все три модуля. Магазином от 3000 до 4000 м.кв. назначены «Базовый» модуль и модуль «Расширенный 1». Для маленьких магазинов от 2000 до 3000 м.кв. назначен только базовый модуль.

Структура разделов | Ассортиментные матрицы | Склады и магазины | Классификатор номенклатур товаров

Ассортиментные матрицы:

Ид.	Название	Площадь торг. зала "от"	Площадь торг. зала "до"	Доля непродовольственных товаров	Ширина	Ёмкость
1	Гипермаркеты (евро - ста	5000	15000	50	10000	100000
9	Супермаркеты (евро-стан	2000	7000	45	2000	50000

9. Супермаркеты (евро-стандарт)

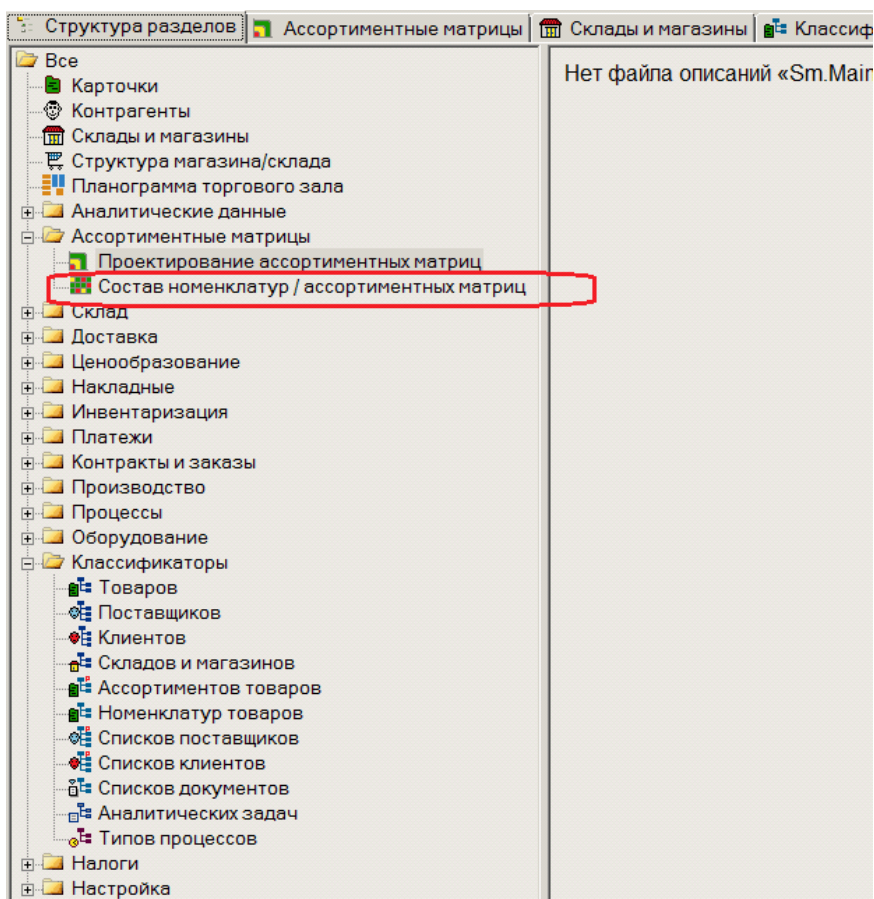
Номенклатурные модули | Товарные модели | Места хранения |

Ид.	Название	Площадь	2.2.1. 1S1	2.2.2. 1S2	2.2.3. 1S3
24	Супермаркет "На Неглинной"	2000	<input checked="" type="checkbox"/>	<input type="checkbox"/>	<input type="checkbox"/>
4	Супермаркет "На Петровке"	3000	<input checked="" type="checkbox"/>	<input checked="" type="checkbox"/>	<input type="checkbox"/>
15	Супермаркет "На Донецкой"	4000	<input checked="" type="checkbox"/>	<input checked="" type="checkbox"/>	<input checked="" type="checkbox"/>
14	Супермаркет "На Садовой"	5000	<input checked="" type="checkbox"/>	<input checked="" type="checkbox"/>	<input checked="" type="checkbox"/>

Если в дальнейшем открываются магазины того же формата с такой же логистикой, то их следует просто подключить к Ассортиментной матрице. И сразу все правила, действующие для данной матрицы, начнут действовать для данного магазина.

## Раздел "Состав номенклатур / ассортиментных матриц"

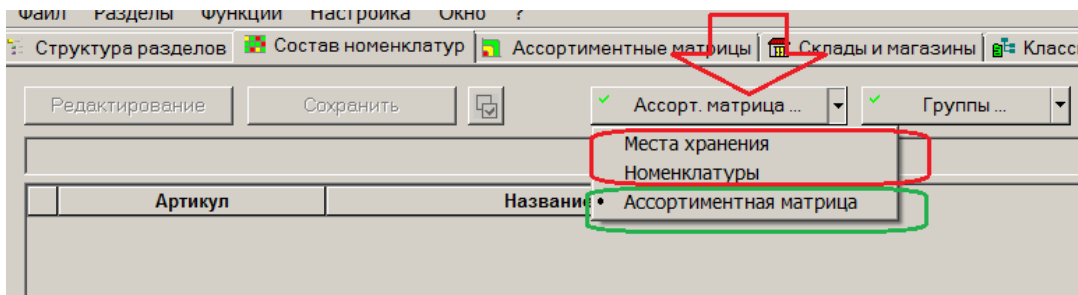
В системе создан еще один новый раздел «Состав номенклатур/ассортиментных матриц».



### Ассортиментная матрица

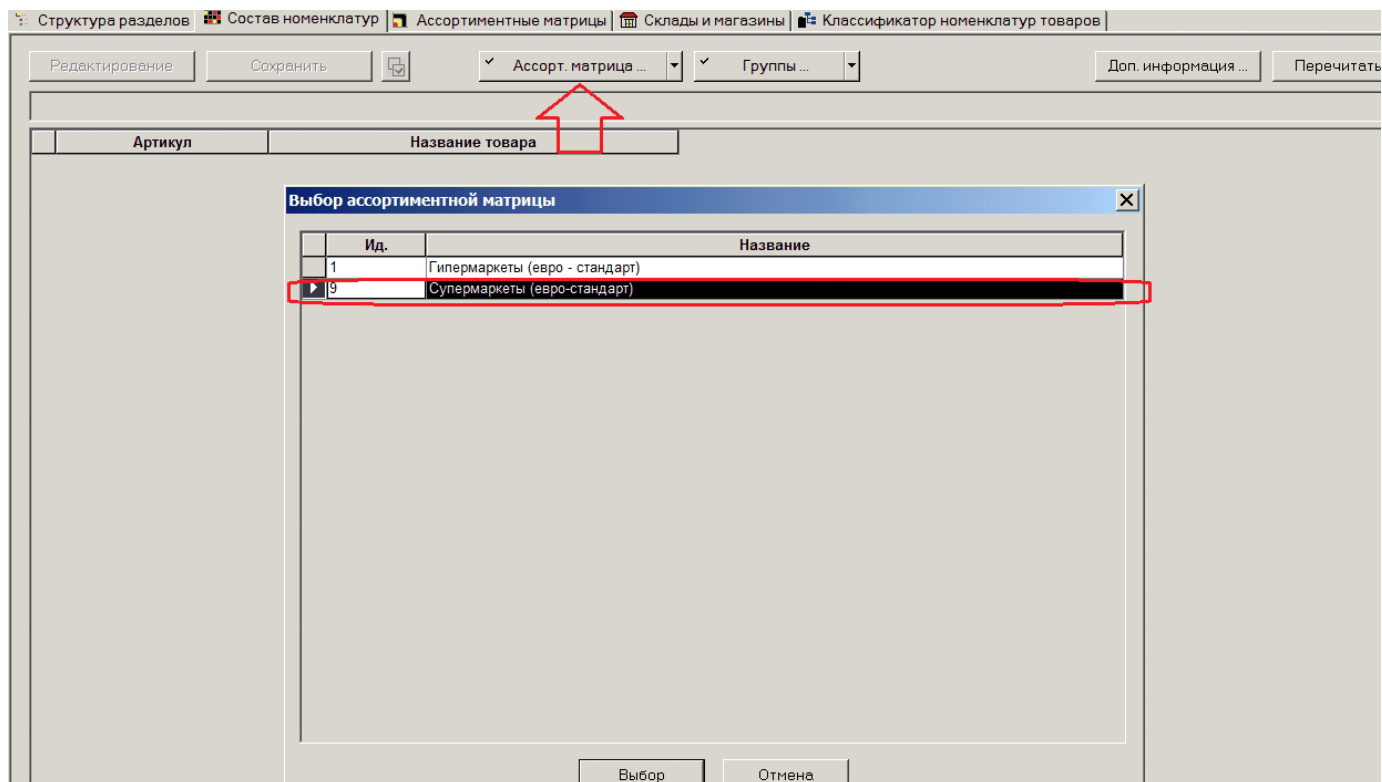
Раздел предназначен для внесения (отзыв) товаров в (из) Ассортиментные матрицы. Планирования изменения или изменения состава номенклатур мест хранения и ассортиментных матриц.

В данном разделе пользователь может работать как с Ассортиментными матрицами, так и номенклатурами, не являющимися Ассортиментными матрицами.



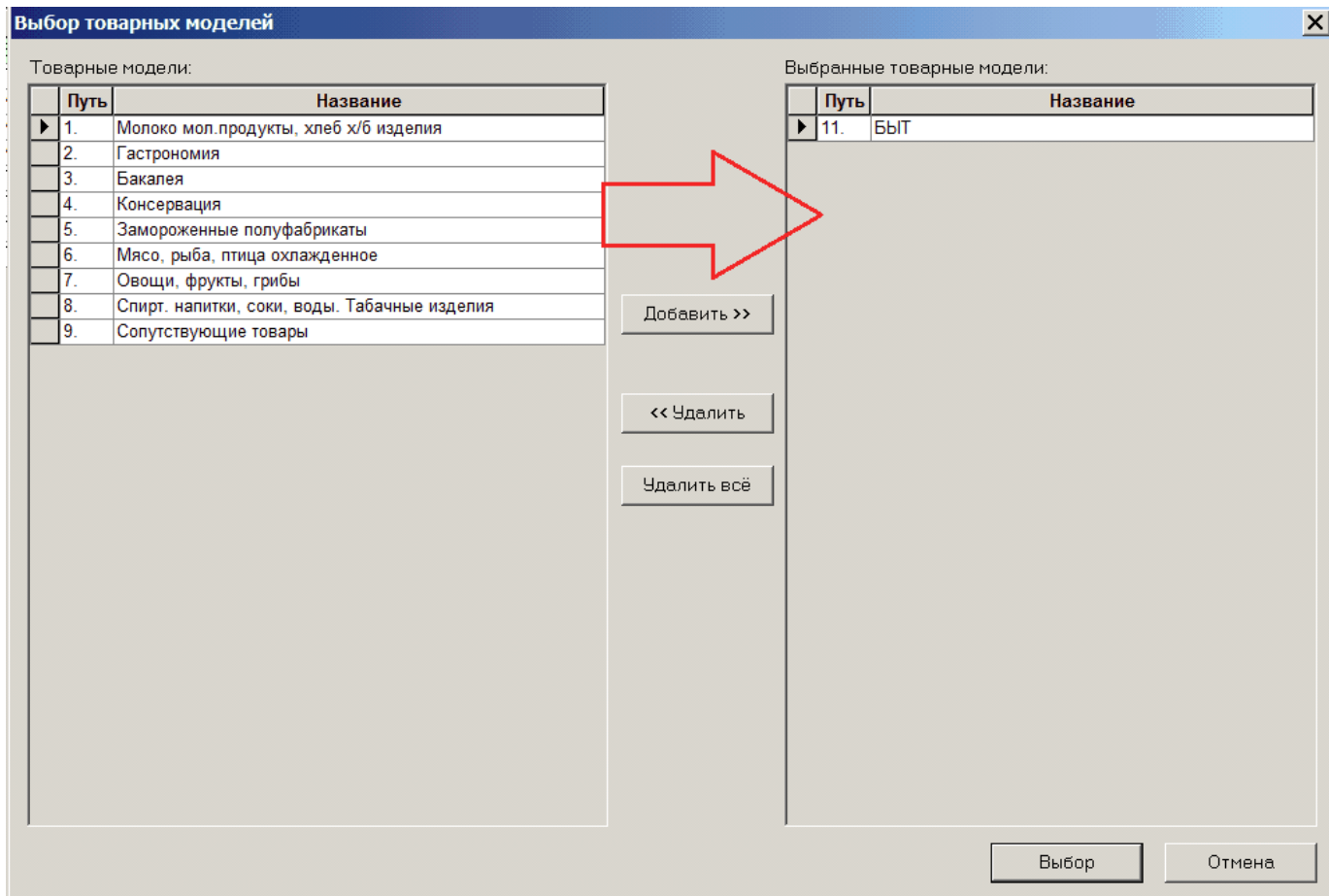
Для начала работы с составом Ассортиментных матриц необходимо выбрать Ассортиментную матрицу.





Затем выбирают товарную модель (модели), которые требуется обработать.

В качестве групп товарного классификатора можно выбирать только те, что являются товарными моделями для выбранной матрицы.



В примере отобрана товарная модель «БЫТ».

Список артикулов товарной модели показывается в форме таблицы.

Структура разделов	Состав номенклатур	Ассортиментные матрицы	Склады и магазины	Классификатор номенклатур товаров
Редактирование	Сохранить	Ассорт. матрица ...	Группы ...	Доп. информация
9. Супермаркеты (евро-стандарт)				
Артикул	Название товара	2.2.1. 1S1	2.2.2. 1S2	2.2.3. 1S3
11.	БЫТ	0 / 6000	0 / 2000	0 / 0
001622	Плитка облицовочная Зеленая 30*30 Armani шт	<input type="checkbox"/>	<input type="checkbox"/>	<input type="checkbox"/>
003578	Краска Масляная Ярославская Наружная Банка 1 литр 1 кг	<input type="checkbox"/>	<input type="checkbox"/>	<input type="checkbox"/>
003583	Краска Масляная ТИККУРИЛА Наружная Банка 9 литр 10 кг	<input type="checkbox"/>	<input type="checkbox"/>	<input type="checkbox"/>
003587	Краска Масляная ТИККУРИЛА (БЕЛАЯ) Наружная Банка 3 литр 4 кг	<input type="checkbox"/>	<input type="checkbox"/>	<input type="checkbox"/>
003592	Плитка облицовочная Зеленая 30*30 Armani	<input type="checkbox"/>	<input type="checkbox"/>	<input type="checkbox"/>
005755	Плитка облицовочная Бордюр красный 10*10 Armani	<input type="checkbox"/>	<input type="checkbox"/>	<input type="checkbox"/>
005758	Плитка облицовочная Фигурная 30*30 Armani	<input type="checkbox"/>	<input type="checkbox"/>	<input type="checkbox"/>
020233	Плитка облицовочная ууууу 30*30 Armani	<input type="checkbox"/>	<input type="checkbox"/>	<input type="checkbox"/>

Для модуля 1S3 установлена нулевая предельная ёмкость. Иными словами, товары этой товарной модели в Экстра Расширенный ассортимент не входят по каким-то причинам.

2.2.1. 1S1	0 / 6000	<input type="checkbox"/>
		<input type="checkbox"/>

Индикатор присутствия в ассортименте по всем модулям для все товаров сброшен. Значит ни один из товаров в ассортимент не входит.

Для принятия решения о вводе или выводе товара в (из) ассортиментную матрицу в разделе предоставляется аналитическая информация по артикулам.

Для каждого объекта в таблице и артикула может быть показана дополнительная информация. Управление списком дополнительной информации осуществляется в диалоге «Дополнительная информация», который вызывается нажатием кнопки «Доп. информация».

В текущей версии доступна следующая информация для артикула:

- Планируемое изменение
- Последнее изменение
- Текущий остаток Доступно
- Среднесуточная реализация
- Мин. уровень
- Макс. уровень
- Цена для кассы
- Наценка для кассы

Дополнительная информация выводится в строках под строкой артикула.

Структура разделов | Состав номенклатур | Ассортиментные матрицы | Склады и магазины | Классификатор номенклатур товаров

Редактирование | Сохранить | Ассорт. матрица ... | Группы ... | Доп. информация ... | Перечисл.

9. Супермаркеты (евро-стандарт)

Артикул	Название товара	2.2.1. 1S1	2.2.2. 1S2	2.2.3. 1S3
11.	БЫТ	0 / 6000	0 / 2000	0 / 0
001622	Плитка облицовочная Зеленая 30*30 Armani шт	<input type="checkbox"/>	<input type="checkbox"/>	<input type="checkbox"/>
003578	Краска Масляная Ярославская Наружная Банка 1 литр 1 кг	<input type="checkbox"/>	<input type="checkbox"/>	<input type="checkbox"/>
003583	Краска Масляная ТИККУРИЛА Наружная Банка 9 литр 10 кг	<input type="checkbox"/>	<input type="checkbox"/>	<input type="checkbox"/>
003587	Краска Масляная ТИККУРИЛА (БЕЛАЯ) Наружная Банка 3 литр 4 кг	<input type="checkbox"/>	<input type="checkbox"/>	<input type="checkbox"/>
003592	Плитка облицовочная Зеленая 30*30 Armani	<input type="checkbox"/>	<input type="checkbox"/>	<input type="checkbox"/>
005755	Плитка облицовочная Бордюр красный 10*10 Armani	<input type="checkbox"/>	<input type="checkbox"/>	<input type="checkbox"/>
005758	Плитка облицовочная Фигурная 30*30 Armani	<input type="checkbox"/>	<input type="checkbox"/>	<input type="checkbox"/>
020233	Плитка облицовочная ууууу 30*30 Armani	<input type="checkbox"/>	<input type="checkbox"/>	<input type="checkbox"/>

**Дополнительная информация**

Планируемое изменение

Последнее изменение

Текущий остаток

Доступно

Среднесуточная реализация

Мин. уровень

Макс. уровень

Цена для кассы

Наценка цены для кассы

OK Отмена

Редактирование		Сохранить		Ассорт. матрица ...		Группы ...		Доп. ин...	
9. Супермаркеты (евро-стандарт)									
Артикул	Название товара	2.2.1. 1S1	2.2.2. 1S2	2.2.3. 1S3					
11.	БЫТ	0 / 6000	0 / 2000	0 / 0					
001622	Плитка облицовочная Зеленая 30*30 Armani шт	<input type="checkbox"/>	<input type="checkbox"/>	<input type="checkbox"/>					
	Планируемое изменение								
	Последнее изменение								
	Среднесуточная реализация	0	0	0					
003578	Краска Маслянная Ярославская Наружная Банка 1 литр 1 кг	<input type="checkbox"/>	<input type="checkbox"/>	<input type="checkbox"/>					
	Планируемое изменение								
	Последнее изменение								
	Среднесуточная реализация	0	0	0					
003583	Краска Маслянная ТИККУРИЛА Наружная Банка 9 литр 10 кг	<input type="checkbox"/>	<input type="checkbox"/>	<input type="checkbox"/>					
	Планируемое изменение								
	Последнее изменение								
	Среднесуточная реализация	343	343	0					
003587	Краска Маслянная ТИККУРИЛА (БЕЛАЯ) Наружная Банка 3 литр 4 кг	<input type="checkbox"/>	<input type="checkbox"/>	<input type="checkbox"/>					
	Планируемое изменение								
	Последнее изменение								
	Среднесуточная реализация	0	0	0					
003592	Плитка облицовочная Зеленая 30*30 Armani	<input type="checkbox"/>	<input type="checkbox"/>	<input type="checkbox"/>					
	Планируемое изменение								
	Последнее изменение								
	Среднесуточная реализация	0	0	0					
005755	Плитка облицовочная Бордюр красный 10*10 Armani	<input type="checkbox"/>	<input type="checkbox"/>	<input type="checkbox"/>					
	Планируемое изменение								
	Последнее изменение								
	Среднесуточная реализация	28	28	0					
005758	Плитка облицовочная Фигурная 30*30 Armani	<input type="checkbox"/>	<input type="checkbox"/>	<input type="checkbox"/>					
	Планируемое изменение								
	Последнее изменение								
	Среднесуточная реализация	277	277	0					
020233	Плитка облицовочная ууууу 30*30 Armani	<input type="checkbox"/>	<input type="checkbox"/>	<input type="checkbox"/>					
	Планируемое изменение								
	Последнее изменение								
	Среднесуточная реализация	0	0	0					

В табличном интерфейсе пользователь производит действия с карточками товаров. Он помещает или исключает их из номенклатурных модулей путем простановки «галочек». В этом случае изменения происходят немедленно после сохранения (кнопка «Сохранить») данных.

Редактирование		Сохранить		Ассорт. матрица ...		Группы ...		Доп. ин...	
9. Супермаркеты (евро-стандарт)									
Артикул	Название товара	2.2.1. 1S1	2.2.2. 1S2	2.2.3. 1S3					
11.	БЫТ	1 / 6000	0 / 2000	0 / 0					
001622	Плитка облицовочная Зеленая 30*30 Armani шт	<input checked="" type="checkbox"/>	<input type="checkbox"/>	<input type="checkbox"/>					
	Планируемое изменение								
	Последнее изменение								
	Среднесуточная реализация	0	0	0					
003578	Краска Маслянная Ярославская Наружная Банка 1 литр 1 кг	<input type="checkbox"/>	<input type="checkbox"/>	<input type="checkbox"/>					
	Планируемое изменение								
	Последнее изменение								
	Среднесуточная реализация	0	0	0					
003583	Краска Маслянная ТИККУРИЛА Наружная Банка 9 литр 10 кг	<input type="checkbox"/>	<input type="checkbox"/>	<input type="checkbox"/>					
	Планируемое изменение								

При изменении его состояния ячейка окрашивается в желтый цвет, что позволяет контролировать еще не сохраненные изменения. Желтый фон говорит об отсутствии смысловых ошибок.

Система предупреждает о некорректных действиях пользователя красным фоном.

Например, нельзя в Ассортиментной матрице назначить товар более, чем в один номенклатурный модуль. В примере (ниже) пользователь назначил товар в два модуля и получил предупреждение красным фоном.

Артикул	Название товара	2.2.1. 1S1	2.2.2. 1S2	2.2.3. 1S3
11.	БЫТ	1 / 6000	1 / 2000	0 / 0
001622	Плитка облицовочная Зеленая 30*30 Armani шт	<input checked="" type="checkbox"/>	<input checked="" type="checkbox"/>	<input type="checkbox"/>
	Планируемое изменение			
	Последнее изменение			
	Среднесуточная реализация	0	0	0
003578	Краска Масляная Ярославкая Наружная Банка 1 литр 1 кг	<input type="checkbox"/>	<input type="checkbox"/>	<input type="checkbox"/>
	Планируемое изменение			

Если пользователь превысит предельную ёмкость модуля, то система предупредит его красным фоном заголовка столбца.

Артикул	Название товара	2.2.1. 1S1	2.2.2. 1S2	2.2.3. 1S3
11.	БЫТ	1 / 6000	1 / 2000	1 / 0
001622	Плитка облицовочная Зеленая 30*30 Armani шт	<input checked="" type="checkbox"/>	<input checked="" type="checkbox"/>	<input type="checkbox"/>
	Планируемое изменение			
	Последнее изменение			
	Среднесуточная реализация	0	0	0
003578	Краска Масляная Ярославкая Наружная Банка 1 литр 1 кг	<input type="checkbox"/>	<input type="checkbox"/>	<input checked="" type="checkbox"/>
	Планируемое изменение			
	Последнее изменение			
	Среднесуточная реализация	0	0	0
003583	Краска Масляная ТИККурила Наружная Банка 9 литр 10 кг	<input type="checkbox"/>	<input type="checkbox"/>	<input type="checkbox"/>
	Планируемое изменение			
	Последнее изменение			
	Среднесуточная реализация	343	343	0

Для массовой обработки карточек можно использовать специальную функцию. Выделить нужные ячейки и воспользоваться функцией массовой обработки.

Структура разделов Состав номенклатур Ассортиментные матрицы Склады и магазины Классификатор номенклатур тов

Редактирование Сохранить  Ассорт. матрица Группы

9. Супермаркеты (евро-стандарт) Включить в номенклатуру / исключить из номенклатуры выбранные артикулы

Артикул	Название товара	2.2.1. 1S1	2.2.2. 1S2	2.2.3. 1S3
11.	БЫТ	2 / 6000	0 / 2000	0 / 0
001622	Плитка облицовочная Зеленая 30*30 Armani шт	<input checked="" type="checkbox"/>	<input type="checkbox"/>	<input type="checkbox"/>
	Планируемое изменение			
	Последнее изменение	27.11.2012 16:45	27.11.2012 16:45	
	Среднесуточная реализация	0	0	0
003578	Краска Маслянная Ярославская Наружная Банка 1 литр 1 кг	<input type="checkbox"/>	<input type="checkbox"/>	<input type="checkbox"/>
	Планируемое изменение			
	Последнее изменение			27.11.2012 16:45
	Среднесуточная реализация	0	0	0
003583	Краска Маслянная ТИККУрила Наружная Банка 9 литр 10 кг	<input type="checkbox"/>	<input type="checkbox"/>	<input type="checkbox"/>
	Планируемое изменение			
	Последнее изменение			
	Среднесуточная реализация	343	343	0
003587	Краска Маслянная ТИККУРИЛА (БЕЛАЯ) Наружная Банка 3 литр 4 кг	<input type="checkbox"/>	<input type="checkbox"/>	<input type="checkbox"/>
	Планируемое изменение			
	Последнее изменение			
	Среднесуточная реализация	0	0	0
003592	Плитка облицовочная Зеленая 30*30 Armani	<input checked="" type="checkbox"/>	<input type="checkbox"/>	<input type="checkbox"/>
	Планируемое изменение			
	Последнее изменение	27.11.2012 16:45	27.11.2012 16:45	
	Среднесуточная реализация	0	0	0
005755	Плитка облицовочная Бордюр красный 10*10 Armani	<input type="checkbox"/>	<input type="checkbox"/>	<input type="checkbox"/>
	Планируемое изменение			
	Последнее изменение			
	Среднесуточная реализация	28	28	0
005758	Плитка облицовочная Фигурная 30*30 Armani	<input type="checkbox"/>	<input type="checkbox"/>	<input type="checkbox"/>
	Планируемое изменение			
	Последнее изменение			
	Среднесуточная реализация	277	277	0
▶ 020233	Плитка облицовочная ууууу 30*30 Armani	<input type="checkbox"/>	<input type="checkbox"/>	<input type="checkbox"/>
	Планируемое изменение			
	Последнее изменение			
	Среднесуточная реализация	0	0	0

Если необходимо запланировать изменение состояния артикула на некоторую дату, необходимо вывести в таблице поле дополнительной информации «Планируемое изменение» и в этом поле нажать кнопку для выбора даты изменения или отмены запланированного изменения.

Структура разделов Состав номенклатур Ассортиментные матрицы Склады и магазины Классификатор номенклатур товаров

Редактирование Сохранить Ассорт. матрица Группы

9. Супермаркеты (евро-стандарт)

Артикул	Название товара	2.2.1. 1S1	2.2.2. 1S2	2.2.3. 1S3
11.	БЫТ	6 / 6000	0 / 2000	0 / 0
001622	Плитка облицовочная Зеленая 30*30 Armani шт	<input checked="" type="checkbox"/>	<input type="checkbox"/>	<input type="checkbox"/>
	Планируемое изменение			
	Последнее изменение	27.11.2012 16:45	27.11.2012 16:45	
	Среднесуточная реализация	0	0	0
003578	Краска Масляная Ярославкая Наружная Банка 1 литр 1 кг	<input checked="" type="checkbox"/>	<input type="checkbox"/>	<input type="checkbox"/>
	Планируемое изменение			
	Последнее изменение			27.11.2012 16:45
	Среднесуточная реализация	0	0	0
003583	Краска Масляная ТИККурила Наружная Банка 9 литр 10 кг	<input checked="" type="checkbox"/>	<input type="checkbox"/>	<input type="checkbox"/>

Структура разделов Состав номенклатур Ассортиментные матрицы Склады и магазины Классификатор номенклатур товаров

Редактирование Сохранить Ассорт. матрица Группы Доп. информации

9. Супермаркеты (евро-стандарт)

Артикул	Название товара	2.2.1. 1S1	2.2.2. 1S2	2.2.3. 1S3
11.	БЫТ	6 / 6000	0 / 2000	0 / 0
001622	Плитка облицовочная Зеленая 30*30 Armani шт	<input checked="" type="checkbox"/>	<input type="checkbox"/>	<input type="checkbox"/>
	Планируемое изменение			
	Последнее изменение	27.11.2012 16:45	27.11.2012 16:45	
	Среднесуточная реализация	0	0	0
003578	Краска Масляная Ярославкая Наружная Банка 1 литр 1 кг	<input checked="" type="checkbox"/>	<input type="checkbox"/>	<input type="checkbox"/>
	Планируемое изменение			
	Последнее изменение			27.11.2012 16:45
	Среднесуточная реализация	0	0	0
003583	Краска Масляная ТИККурила Наружная Банка 9 литр 10 кг	<input checked="" type="checkbox"/>	<input type="checkbox"/>	<input type="checkbox"/>
	Планируемое изменение			
	Последнее изменение			27.11.2012 16:45
	Среднесуточная реализация	0	0	0
003587	Краска Масляная ТИККУРИЛА (БЕЛАЯ) Наружная Банка 9 литр 10 кг	<input checked="" type="checkbox"/>	<input type="checkbox"/>	<input type="checkbox"/>
	Планируемое изменение			
	Последнее изменение			27.11.2012 16:45
	Среднесуточная реализация	0	0	0
003592	Плитка облицовочная Зеленая 30*30 Armani шт	<input checked="" type="checkbox"/>	<input type="checkbox"/>	<input type="checkbox"/>
	Планируемое изменение			
	Последнее изменение			27.11.2012 16:45
	Среднесуточная реализация	0	0	0
005755	Плитка облицовочная Бордюр красный 10*10 шт	<input checked="" type="checkbox"/>	<input type="checkbox"/>	<input type="checkbox"/>
	Планируемое изменение			
	Последнее изменение			27.11.2012 16:45
	Среднесуточная реализация	0	0	0
005758	Плитка облицовочная Фигурная 30*30 Armani шт	<input checked="" type="checkbox"/>	<input type="checkbox"/>	<input type="checkbox"/>
	Планируемое изменение			
	Последнее изменение			27.11.2012 16:45
	Среднесуточная реализация	0	0	0

**Планируемое изменение**

Не планировать изменения состояния артикула в номенклатуре

Планировать включение артикула в номенклатуру при наступлении даты: 27.11.2012

Планировать исключение артикула из номенклатуры при наступлении даты: 29.11.2012

OK Отмена

В этом случае нажимать кнопку с флагом состояния не следует, поскольку это будет воспринято не как желание запланировать изменение, а как желание произвести изменение немедленно. Если для артикула запланировано изменение, поле с флагом состояния окрашивается в синий цвет, а сам флаг показывает текущее состояние артикула, то есть состояние до изменения.



Структура разделов	Состав номенклатур	Ассортиментные матрицы	Склады и магазины	Классификатор номенклатур товаров
Редактирование    Сохранить        Ассорт. матрица    Группы    Доп. информа				
9. Супермаркеты (евро-стандарт)				
Артикул	Название товара	2.2.1. 1S1	2.2.2. 1S2	2.2.3. 1S3
11.	БЫТ	6 / 6000	0 / 2000	0 / 0
001622	Плитка облицовочная Зеленая 30*30 Armani шт	<input checked="" type="checkbox"/>	<input type="checkbox"/>	<input type="checkbox"/>
	Планируемое изменение	29.11.2012		
	Последнее изменение	27.11.2012 16:45	27.11.2012 16:45	
	Среднесуточная реализация	0	0	0
003578	Краска Масляная Ярославская Наружная Банка 1 литр 1 кг	<input checked="" type="checkbox"/>	<input type="checkbox"/>	<input type="checkbox"/>
	Планируемое изменение			
	Последнее изменение			27.11.2012 16:45
	Среднесуточная реализация	0	0	0
003583	Краска Масляная ТИККурила Наружная Банка 9 литр 10 кг	<input checked="" type="checkbox"/>	<input type="checkbox"/>	<input type="checkbox"/>
	Планируемое изменение			
	Последнее изменение			
	Среднесуточная реализация	343	343	0

Если для артикула запланировано изменение состояния, возможность немедленного его изменения блокируется, то есть нажатие на поле с флагом состояния не приводит к его изменению.

Чтобы запланированные изменения состояния артикулов вступили в силу необходимо настроить в административном модуле выполнение системного задания «Исполнение плана изменения состава номенклатур».

Административный модуль - supermag@DEMO

Конфигурация | Утилиты | Места хранения | **Задания**

Системные

Ид.	№	Задание	Исполнение
		Генерация блока заказов ETC	<input type="checkbox"/>
		Ежемесячный расчет остатков	<input type="checkbox"/>
		Исполнение / завершение маркетинговых акций	<input type="checkbox"/>
		<b>Исполнение плана изменения состава номенклатур</b>	<input checked="" type="checkbox"/>
		Исполнение плана цен	<input type="checkbox"/>
		Отмена резервирования по счету	<input type="checkbox"/>
		Регистрация актов переоценки	<input type="checkbox"/>
		Регистрация ведомостей базовых цен	<input type="checkbox"/>

Тип расписания:

Ежедневно     Еженедельно     Ежемесячно     Один раз

Время окончания: 00:00

Интервал: 00:01

OK    Отмена    ?

Создать    Изменить    Удалить    Запустить    Прервать    Пересчитать    ?

Выход

Результаты редактирования состава модулей сохраняются.



Артикул	Название товара	2.2.1. 1S1	2.2.2. 1S2	2.2.3. 1S3
11.	БЫТ	6 / 6000	2 / 2000	0 / 0
001622	Плитка облицовочная Зеленая 30*30 Armani шт	<input checked="" type="checkbox"/>	<input type="checkbox"/>	<input type="checkbox"/>
	Планируемое изменение	29.11.2012		
	Последнее изменение	27.11.2012 16:45	27.11.2012 17:11	
	Среднесуточная реализация	0	0	0
003578	Краска Масляная Ярославкая Наружная Банка 1 литр 1 кг	<input checked="" type="checkbox"/>	<input type="checkbox"/>	<input type="checkbox"/>
	Планируемое изменение			
	Последнее изменение	27.11.2012 17:11		27.11.2012 17:11
	Среднесуточная реализация	0	0	0
003583	Краска Масляная ТИККУрила Наружная Банка 9 литр 10 кг	<input checked="" type="checkbox"/>	<input type="checkbox"/>	<input type="checkbox"/>
	Планируемое изменение			
	Последнее изменение	27.11.2012 17:11		
	Среднесуточная реализация	343	343	0
003587	Краска Масляная ТИККУРИЛА (БЕЛАЯ) Наружная Банка 3 литр 4 кг	<input type="checkbox"/>	<input checked="" type="checkbox"/>	<input type="checkbox"/>
	Планируемое изменение			
	Последнее изменение		27.11.2012 17:11	
	Среднесуточная реализация	0	0	0
003592	Плитка облицовочная Зеленая 30*30 Armani	<input checked="" type="checkbox"/>	<input type="checkbox"/>	<input type="checkbox"/>
	Планируемое изменение			
	Последнее изменение	27.11.2012 16:45	27.11.2012 17:11	
	Среднесуточная реализация	0	0	0
005755	Плитка облицовочная Бордюр красный 10*10 Armani	<input type="checkbox"/>	<input checked="" type="checkbox"/>	<input type="checkbox"/>
	Планируемое изменение			
	Последнее изменение		27.11.2012 17:11	
	Среднесуточная реализация	28	28	0
005758	Плитка облицовочная Фигурная 30*30 Armani	<input checked="" type="checkbox"/>	<input type="checkbox"/>	<input type="checkbox"/>
	Планируемое изменение			
	Последнее изменение	27.11.2012 17:11		
	Среднесуточная реализация	277	277	0
020233	Плитка облицовочная ууууу 30*30 Armani	<input checked="" type="checkbox"/>	<input type="checkbox"/>	<input type="checkbox"/>
	Планируемое изменение			
	Последнее изменение	27.11.2012 17:11		
	Среднесуточная реализация	0	0	0

Результат редактирования можно смотреть в классификаторе номенклатур.

Структура разделов | Состав номенклатур | Ассортиментные матрицы | Склады и магазины | Классификатор номенклатур товаров

Редактирование | Разослать | Удалить | Переместить | Новый | Копировать

Название: Супермаркет Базовый

Код: 10 | Путь: 2.2.1. | Создан: {17} Петров

Узел: **Объекты** | Места хранения

Пересчитать | Включая дочерние узлы | Прервать

Артикул	Название
001622	Плитка облицовочная Зеленая 30*30 Armani шт
003578	Краска Масляная Ярославкая Наружная Банка 1 литр 1 кг
003583	Краска Масляная ТИККУрила Наружная Банка 9 литр 10 кг
003592	Плитка облицовочная Зеленая 30*30 Armani
005758	Плитка облицовочная Фигурная 30*30 Armani
020233	Плитка облицовочная ууууу 30*30 Armani

Интерфейс дает возможность проконтролировать фактическую долю непродовольственных товаров. Для этого при отборе объектов следует отобрать все товарные модели. В этом случае будет в интерфейсе отображена процентная доля непродовольственных товаров в

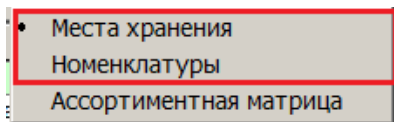
сравнении факта и нормы.

Супермаркеты (евро-стандарт)		Доля непродовольственных товаров, %:			
		план.	45	факт.	44
Артикул	Название товара	2.2.1. 1S1	2.2.2. 1S2	2.2.3. 1S3	
1.	Молоко мол. продукты, хлеб х/б изделия	0 / 1000	0 / 1000	0 / 500	
000727	конфета глазированная Суфле в асс. 30г	<input type="checkbox"/>	<input type="checkbox"/>	<input type="checkbox"/>	
001171	Данон-Молочный йогурт Клубника 125г	<input type="checkbox"/>	<input type="checkbox"/>	<input type="checkbox"/>	
001174	Данон-Молочный йогурт Вишня 125г	<input type="checkbox"/>	<input type="checkbox"/>	<input type="checkbox"/>	
001176	Данон-Молочный йогурт Черника 125г	<input type="checkbox"/>	<input type="checkbox"/>	<input type="checkbox"/>	
001179	Данон-Молочный йогурт Персик/маракуйя 125г	<input type="checkbox"/>	<input type="checkbox"/>	<input type="checkbox"/>	
001181	Данон-Молочный йогурт Яблоко 125г	<input type="checkbox"/>	<input type="checkbox"/>	<input type="checkbox"/>	
001186	Данон-Йогурт Абрикос 125г	<input type="checkbox"/>	<input type="checkbox"/>	<input type="checkbox"/>	
001188	Данон-Молочный йогурт Клубника 370г стак	<input type="checkbox"/>	<input type="checkbox"/>	<input type="checkbox"/>	
001189	Данон-Йогурт Персик/маракуйя 370г	<input type="checkbox"/>	<input type="checkbox"/>	<input type="checkbox"/>	
001190	Данон-Йогурт Яблоко 370г	<input type="checkbox"/>	<input type="checkbox"/>	<input type="checkbox"/>	
001192	Данон-Йогурт Абрикос 370г	<input type="checkbox"/>	<input type="checkbox"/>	<input type="checkbox"/>	
001193	Данон-Мусс Клубника 65г	<input type="checkbox"/>	<input type="checkbox"/>	<input type="checkbox"/>	
001194	Данон-Мусс Абрикос 65г	<input type="checkbox"/>	<input type="checkbox"/>	<input type="checkbox"/>	
001209	Данон-Мусс Ваниль 65г	<input type="checkbox"/>	<input type="checkbox"/>	<input type="checkbox"/>	
001210	Данон-Мусс Лимон 65г	<input type="checkbox"/>	<input type="checkbox"/>	<input type="checkbox"/>	
001222	Данон-Йогурт питьевой Клубника 300г	<input type="checkbox"/>	<input type="checkbox"/>	<input type="checkbox"/>	
001236	Данон-Йогурт питьевой Яблоко 300г	<input type="checkbox"/>	<input type="checkbox"/>	<input type="checkbox"/>	
001237	Данон-Йогурт питьевой Абрикос 290г	<input type="checkbox"/>	<input type="checkbox"/>	<input type="checkbox"/>	
001238	Данон-Йогурт питьевой Банан/клубника 290г	<input type="checkbox"/>	<input type="checkbox"/>	<input type="checkbox"/>	
001239	Данон-Йогурт питьевой Банан/клубника 300г	<input type="checkbox"/>	<input type="checkbox"/>	<input type="checkbox"/>	
001249	Данон-Сливочный йогурт 125г	<input type="checkbox"/>	<input type="checkbox"/>	<input type="checkbox"/>	
001741	Данон-Сливочный йогурт Вишня 125г	<input type="checkbox"/>	<input type="checkbox"/>	<input type="checkbox"/>	
001742	Данон-Сливочный йогурт Груша 125г	<input type="checkbox"/>	<input type="checkbox"/>	<input type="checkbox"/>	
001743	Данон-Актимель Натуральный 4*100г	<input type="checkbox"/>	<input type="checkbox"/>	<input type="checkbox"/>	
001745	Данон-Сливочный йогурт Абрикос 125г	<input type="checkbox"/>	<input type="checkbox"/>	<input type="checkbox"/>	

Поведение таблицы раздела и содержание дополнительной информации артикула зависит от типа объектов, выбранных для работы.

Выбор списка объектов и фильтра артикулов сохраняется и при повторном запуске раздела таблица формируется сразу после открытия раздела.

При работе с Ассортиментными матрицами (узлами классификатора номенклатур, являющихся ассортиментными матрицами) выбор в качестве объектов «номенклатур» и «мест» хранения приводит лишь к просмотру состояния товарных карточек.



### Места хранения

Если для работы выбран перечень мест хранения, то для этих объектов доступен просмотр вхождения артикула в состав номенклатур места хранения, но не доступно редактирование этого состояния, если место хранения управляется ассортиментной матрицей или имеет более одной номенклатуры места хранения или не имеет ни одной номенклатуры места хранения.

Список артикулов в таблице группируется по младшим группам классификатора товаров. Если фильтр артикулов производился по группам товаров, то в строке классификатора товара показывается количество артикулов, назначенных месту хранения.

Для сквозного примера с Супермаркетами можно для просмотра выбрать любой из них или сразу несколько.

Надо отметить, что дополнительная информация о последних изменениях и планируемых изменениях будет в этом случае показываться только для места хранения, к которому подключен только один модуль. В данном случае это место хранения S4.

Структура разделов	Карточки	Состав номенклатур	Ассортиментные матрицы	Склады и магазины	Классификатор номенклатур товаров
Редактирование	Структура разделов		Места хранения ...	Группы ...	Доп. информац
Артикул	Название товара	S1	S2	S3	S4
11.2.2.1.	Краски	3	3	3	2
003578	Краска Масляная Ярославская Наружная Банка 1 литр 1 кг	<input checked="" type="checkbox"/>	<input checked="" type="checkbox"/>	<input checked="" type="checkbox"/>	<input checked="" type="checkbox"/>
	Планируемое изменение				
	Последнее изменение				27.11.2012 17:11
	Среднесуточная реализация	0	0	0	0
003583	Краска Масляная ТИККУРИЛА Наружная Банка 9 литр 10 кг	<input checked="" type="checkbox"/>	<input checked="" type="checkbox"/>	<input checked="" type="checkbox"/>	<input checked="" type="checkbox"/>
	Планируемое изменение				
	Последнее изменение				27.11.2012 17:11
	Среднесуточная реализация	343	0	0	0
003587	Краска Масляная ТИККУРИЛА (БЕЛАЯ) Наружная Банка 3 литр 4 кг	<input checked="" type="checkbox"/>	<input checked="" type="checkbox"/>	<input checked="" type="checkbox"/>	<input type="checkbox"/>
	Планируемое изменение				
	Последнее изменение				
	Среднесуточная реализация	0	0	0	0
11.2.2.2.	Плитка	5	5	5	4
001622	Плитка облицовочная Зеленая 30*30 Armani шт	<input checked="" type="checkbox"/>	<input checked="" type="checkbox"/>	<input checked="" type="checkbox"/>	<input checked="" type="checkbox"/>
	Планируемое изменение				29.11.2012
	Последнее изменение				27.11.2012 16:45
	Среднесуточная реализация	0	0	0	0
003592	Плитка облицовочная Зеленая 30*30 Armani	<input checked="" type="checkbox"/>	<input checked="" type="checkbox"/>	<input checked="" type="checkbox"/>	<input checked="" type="checkbox"/>
	Планируемое изменение				
	Последнее изменение				27.11.2012 16:45
	Среднесуточная реализация	0	0	0	0
005755	Плитка облицовочная Бордюр красный 10*10 Armani	<input checked="" type="checkbox"/>	<input checked="" type="checkbox"/>	<input checked="" type="checkbox"/>	<input type="checkbox"/>
	Планируемое изменение				
	Последнее изменение				
	Среднесуточная реализация	28	0	0	0
005758	Плитка облицовочная Фигурная 30*30 Armani	<input checked="" type="checkbox"/>	<input checked="" type="checkbox"/>	<input checked="" type="checkbox"/>	<input checked="" type="checkbox"/>
	Планируемое изменение				
	Последнее изменение				27.11.2012 17:11
	Среднесуточная реализация	277	0	0	0
020233	Плитка облицовочная ууууу 30*30 Armani	<input checked="" type="checkbox"/>	<input checked="" type="checkbox"/>	<input checked="" type="checkbox"/>	<input checked="" type="checkbox"/>
	Планируемое изменение				
	Последнее изменение				27.11.2012 17:11
	Среднесуточная реализация	0	0	0	0

## Номенклатуры

Если для работы выбраны номенклатуры мест хранения, для них доступно просмотр и изменение вхождения артикула.

Дополнительная информация для артикула в этом случае зависит от использования номенклатуры местом хранением или местами хранения. Например, если номенклатура не входит ни в одно место хранения, остаток товара будет нулевой, если номенклатура входит в два или более мест хранения, остаток товара будет показан как сумма остатков по местам хранения.

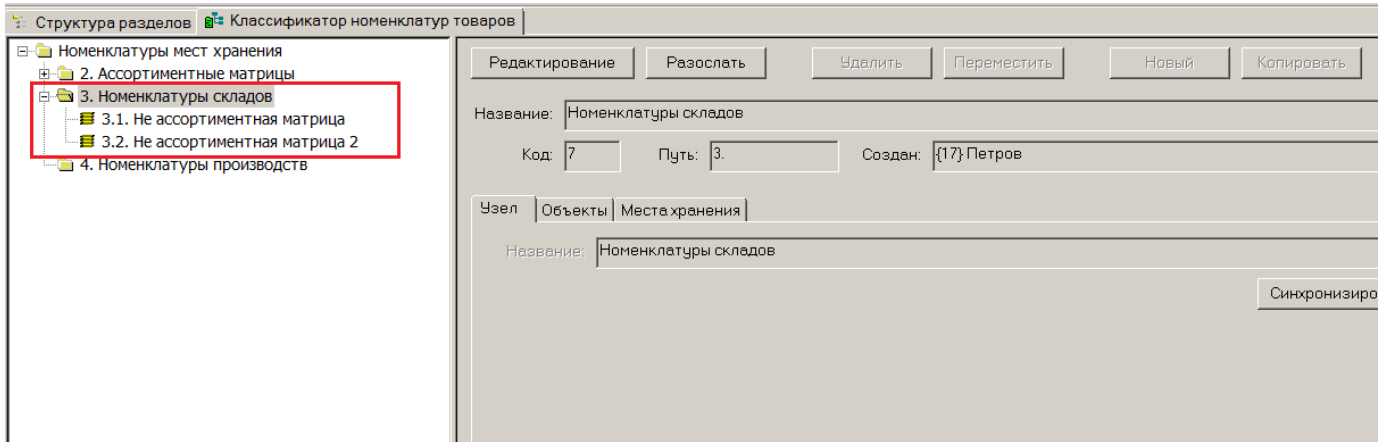
Список артикулов в таблице группируется по младшим группам классификатора товаров. Если фильтр артикулов производился по группам товаров, то в строке классификатора товара показывается количество артикулов, назначенных месту хранения.

Структура разделов	Карточки	Состав номенклатуры	Ассортиментные матрицы	Склады и магазины	Классификатор ном
Редактирование	Сохранить	Номенклатуры ...	Группы ...		
Артикул	Название товара	2.2.1. 1S1	2.2.2. 1S2	2.2.3. 1S3	
11 2 2 1.	Краски	2	1	0	
003578	Краска Масляная Ярославская Наружная Банка 1 литр 1 кг	<input checked="" type="checkbox"/>	<input type="checkbox"/>	<input type="checkbox"/>	
	Планируемое изменение				
	Последнее изменение	27.11.2012 17:11		27.11.2012 17:11	
	Среднесуточная реализация	0	0	0	
003583	Краска Масляная ТИККурила Наружная Банка 9 литр 10 кг	<input checked="" type="checkbox"/>	<input type="checkbox"/>	<input type="checkbox"/>	
	Планируемое изменение				
	Последнее изменение	27.11.2012 17:11			
	Среднесуточная реализация	343	343	0	
003587	Краска Масляная ТИККУРИЛА (БЕЛАЯ) Наружная Банка 3 литр 4 кг	<input type="checkbox"/>	<input checked="" type="checkbox"/>	<input type="checkbox"/>	
	Планируемое изменение				
	Последнее изменение		27.11.2012 17:11		
	Среднесуточная реализация	0	0	0	
11 2 2 2.	Плитка	4	1	0	
001622	Плитка облицовочная Зеленая 30*30 Armani шт	<input checked="" type="checkbox"/>	<input type="checkbox"/>	<input type="checkbox"/>	
	Планируемое изменение	29.11.2012			
	Последнее изменение	27.11.2012 16:45	27.11.2012 17:11		
	Среднесуточная реализация	0	0	0	
003592	Плитка облицовочная Зеленая 30*30 Armani	<input checked="" type="checkbox"/>	<input type="checkbox"/>	<input type="checkbox"/>	
	Планируемое изменение				
	Последнее изменение	27.11.2012 16:45	27.11.2012 17:11		
	Среднесуточная реализация	0	0	0	
005755	Плитка облицовочная Бордюр красный 10*10 Armani	<input type="checkbox"/>	<input checked="" type="checkbox"/>	<input type="checkbox"/>	
	Планируемое изменение				
	Последнее изменение		27.11.2012 17:11		
	Среднесуточная реализация	28	28	0	
005758	Плитка облицовочная Фигурная 30*30 Armani	<input checked="" type="checkbox"/>	<input type="checkbox"/>	<input type="checkbox"/>	
	Планируемое изменение				
	Последнее изменение	27.11.2012 17:11			
	Среднесуточная реализация	277	277	0	
020233	Плитка облицовочная ууууу 30*30 Armani	<input checked="" type="checkbox"/>	<input type="checkbox"/>	<input type="checkbox"/>	
	Планируемое изменение				
	Последнее изменение	27.11.2012 17:11			
	Среднесуточная реализация	0	0	0	

Особые случаи работы с Ассортиментными матрицами.

Выколотым случаем является крайне простая схема работы с ассортиментной матрицей. По этой схеме каждому магазину соответствует своя индивидуальная ассортиментная матрица с номенклатурным одним модулем.

Такую схему можно реализовать и без применения Ассортиментных матриц. Можно создать обыкновенные номенклатуры в классификаторе номенклатур, которые по способу своего создания не являются Ассортиментными матрицами.



В разделе можно управлять наполнение созданных номенклатур.

Выбрав места хранения в качестве объектов, можно редактировать состав номенклатуры (контейнера объектов), развернув в таблицу много магазинов сразу. CS1 и CS3 – это краткие названия магазинов.

Артикул	Название товара	CS1	CS3
11.2.2.1.	Краски	1	3
003578	Краска Масляная Ярославская Наружная Банка 1 литр 1 кг	<input type="checkbox"/>	<input checked="" type="checkbox"/>
	Планируемое изменение		
	Последнее изменение		29.11.2012 15:27
003583	Краска Масляная ТИККУРИЛА Наружная Банка 9 литр 10 кг	<input checked="" type="checkbox"/>	<input checked="" type="checkbox"/>
	Планируемое изменение		
	Последнее изменение		29.11.2012 15:27
003587	Краска Масляная ТИККУРИЛА (БЕЛАЯ) Наружная Банка 3 литр 4 кг	<input type="checkbox"/>	<input checked="" type="checkbox"/>
	Планируемое изменение		
	Последнее изменение		29.11.2012 15:27
11.2.2.2.	Плитка	1	2
001622	Плитка облицовочная Зеленая 30*30 Armani шт	<input type="checkbox"/>	<input checked="" type="checkbox"/>
	Планируемое изменение		
	Последнее изменение		29.11.2012 15:27
003592	Плитка облицовочная Зеленая 30*30 Armani	<input type="checkbox"/>	<input checked="" type="checkbox"/>
	Планируемое изменение		
	Последнее изменение		29.11.2012 15:27
005755	Плитка облицовочная Бордюр красный 10*10 Armani	<input checked="" type="checkbox"/>	<input type="checkbox"/>
	Планируемое изменение		
	Последнее изменение		
005758	Плитка облицовочная Фигурная 30*30 Armani	<input type="checkbox"/>	<input type="checkbox"/>
	Планируемое изменение		
	Последнее изменение		
020233	Плитка облицовочная ууууу 30*30 Armani	<input type="checkbox"/>	<input type="checkbox"/>
	Планируемое изменение		
	Последнее изменение		

Можно выбрать номенклатуры в качестве объектов. И проставлять назначения карточек в номенклатурах. В этом случае в качестве столбцов таблицы будут использованы номенклатуры, которые по замыслу примера один в один соответствуют магазинам. В этом случае, как и с местами хранения, возможно редактирование. Система индицирует количество входящих в группу карточек.

Структура разделов	Состав номенклатур	Склады и магазины	Классификатор номенклатур товаров
Редактирование	Сохранить	Номенклатуры	Группы
Артикул	Название товара	3.1. Не ассортиментная матрица	3.2. Не ассортиментная матрица 2
11.2.2.1.	Краски	3	1
003578	Краска Масляная Ярославская Наружная Банка 1 литр 1 кг	<input checked="" type="checkbox"/>	<input type="checkbox"/>
	Планируемое изменение		
	Последнее изменение	29.11.2012 15:27	
003583	Краска Масляная ТИККУРИЛА Наружная Банка 9 литр 10 кг	<input checked="" type="checkbox"/>	<input checked="" type="checkbox"/>
	Планируемое изменение		
	Последнее изменение	29.11.2012 15:27	29.11.2012 16:12
003587	Краска Масляная ТИККУРИЛА (БЕЛАЯ) Наружная Банка 3 литр 4 кг	<input checked="" type="checkbox"/>	<input type="checkbox"/>
	Планируемое изменение		
	Последнее изменение	29.11.2012 15:27	
11.2.2.2.	Плитка	3	1
001622	Плитка облицовочная Зеленая 30*30 Armani шт	<input checked="" type="checkbox"/>	<input type="checkbox"/>
	Планируемое изменение		
	Последнее изменение	29.11.2012 15:27	
003592	Плитка облицовочная Зеленая 30*30 Armani	<input checked="" type="checkbox"/>	<input type="checkbox"/>
	Планируемое изменение		
	Последнее изменение	29.11.2012 15:27	
005755	Плитка облицовочная Бордюры красный 10*10 Armani	<input checked="" type="checkbox"/>	<input checked="" type="checkbox"/>
	Планируемое изменение		
	Последнее изменение		29.11.2012 16:12
005758	Плитка облицовочная Фигурная 30*30 Armani	<input type="checkbox"/>	<input type="checkbox"/>
	Планируемое изменение		
	Последнее изменение		
020233	Плитка облицовочная ууууу 30*30 Armani	<input type="checkbox"/>	<input type="checkbox"/>
	Планируемое изменение		
	Последнее изменение		

Если для каждого магазина создавать свою ассортиментную матрицу с единственным номенклатурным модулем, то это будет частный случай описанного выше полного примера. Пример приведен для двух магазинов.

Структура разделов	Ассортиментные матрицы	Состав номенклатур	Склады и магазины	Классификатор номенклатур товаров		
Ассортиментные матрицы: <input type="button" value="Создать"/> <input type="button" value="Изменить"/> <input type="button" value="Удалить"/>						
Ид.	Название	Площадь торг. зала "от"	Площадь торг. зала "до"	Доля н	Ширина	Ёмкость
1	Гипермаркеты (евро - стандарт)	5000	15000	50	10000	100000
9	Супермаркеты (евро-стандарт)	2000	7000	45	2000	50000
14	Матрица магазина Наномаркет	50	200	10	5	800
16	Матрица Универсам "Кстово"	200	3000	30	8	2000
14. Матрица магазина Наномаркет						
Номенклатурные модули   Товарные модели   Места хранения						
Предельная ёмкость						
матрицы		800	модулей		800	
<input type="button" value="Создать"/> <input type="button" value="Изменить"/> <input type="button" value="Удалить"/>						
Ид.	Название	Короткое название	Площадь торг. зала "от"	Ёмкость		
15	Модуль Наномаркет	Нано	50	800		

Структура разделов | Ассортиментные матрицы | Состав номенклатур | Склады и магазины | Классификатор номенклатур товаров

Ассортиментные матрицы:

Ид.	Название	Площадь торг. зала "от"	Площадь торг. зала "до"	Доля н	Ширина	Ёмкость
1	Гипермаркеты (евро - стандарт)	5000	15000	50	10000	100000
9	Супермаркеты (евро-стандарт)	2000	7000	45	2000	50000
14	Матрица магазина Наномаркет	50	200	10	5	800
▶ 16	Матрица Универсам "Кстово"	200	3000	30	8	2000

16. Матрица Универсам "Кстово"

Номенклатурные модули | Товарные модели | Места хранения

Предельная ёмкость  
матрицы  модулей

Ид.	Название	Короткое название	Площадь торг. зала "от"	Ёмкость
▶ 17	Модуль Универсам Ксто	Кстово	400	2000

Структура разделов | Ассортиментные матрицы | Состав номенклатур | Склады и магазины | Классификатор номенклатур товаров

Ассортиментные матрицы:

Ид.	Название	Площадь торг. зала "от"	Площадь торг. зала "до"	Доля н	Ширина	Ёмкость
1	Гипермаркеты (евро - стандарт)	5000	15000	50	10000	100000
9	Супермаркеты (евро-стандарт)	2000	7000	45	2000	50000
14	Матрица магазина Наномаркет	50	200	10	5	800
▶ 16	Матрица Универсам "Кстово"	200	3000	30	8	2000

16. Матрица Универсам "Кстово"

Номенклатурные модули | Товарные модели | Места хранения

Ширина  
план.  факт.

Путь	Название	Комментарий	Ёмкость	2.3.2.1. Кстово
▶			2000 / 2000	2000 / 2000
1.	Молоко мол. продукты, хлеб х/б		300	300
2.	Гастрономия		300	300
3.	Бакалея		400	400
4.	Консервация		100	100
5.	Замороженные полуфабрикаты		100	100
7.	Овощи, фрукты, грибы		100	100
8.	Спирт. напитки, соки, воды. Таб		500	500
11.	БЫТ		200	200



Структура разделов | Ассортиментные матрицы | Состав номенклатур | Склады и магазины | Классификатор номенклатур товаров

Ассортиментные матрицы:

Ид.	Название	Площадь торг. зала "от"	Площадь торг. зала "до"	Доля н	Ширина	Ёмкость
1	Гипермаркеты (евро - стандарт)	5000	15000	50	10000	100000
9	Супермаркеты (евро-стандарт)	2000	7000	45	2000	50000
14	Матрица магазина Наномаркет	50	200	10	5	800
▶ 16	Матрица Универсам "Кстово"	200	3000	30	8	2000

16. Матрица Универсам "Кстово"

Номенклатурные модули | Товарные модели | Места хранения

Ид.	Название	Площадь	2.3.2.1. Кстово
▶ 22	Универсам "Кстово"	400	<input checked="" type="checkbox"/>

В этом случае редактирование состава ассортимента возможно, если выбраны в качестве объекта «Ассортиментные матрицы». Можно в этом случае выбрать только одну матрицу и ее редактировать. Построить несколько матриц в ряд столбцами таблицы невозможно.

Структура разделов | Ассортиментные матрицы | Состав номенклатур | Склады и магазины | Классификатор номенклатур товаров

16. Матрица Универсам "Кстово"

Артикул	Название товара	2.3.2.1. Кстово
11.	БЫТ	2 / 200
001622	Плитка облицовочная Зеленая 30*30 Armani шт	<input type="checkbox"/>
	Планируемое изменение	
	Последнее изменение	
003578	Краска Масляная Ярославкая Наружная Банка 1 литр 1 кг	<input type="checkbox"/>
	Планируемое изменение	
	Последнее изменение	
003583	Краска Масляная ТИККурила Наружная Банка 9 литр 10 кг	<input type="checkbox"/>
	Планируемое изменение	
	Последнее изменение	
003587	Краска Масляная ТИККУРИЛА (БЕЛАЯ) Наружная Банка 3 литр 4 кг	<input checked="" type="checkbox"/>
	Планируемое изменение	
	Последнее изменение	
003592	Плитка облицовочная Зеленая 30*30 Armani	<input type="checkbox"/>
	Планируемое изменение	
	Последнее изменение	
005755	Плитка облицовочная Бордюр красный 10*10 Armani	<input checked="" type="checkbox"/>
	Планируемое изменение	
	Последнее изменение	
005758	Плитка облицовочная Фигурная 30*30 Armani	<input type="checkbox"/>
	Планируемое изменение	
	Последнее изменение	
020233	Плитка облицовочная ууууу 30*30 Armani	<input type="checkbox"/>
	Планируемое изменение	
	Последнее изменение	



## Параметры раздела

Из меню «Функции – Параметры раздела» можно вызвать диалог для управления некоторыми возможностями раздела:

- выбор цвета фона для выделения запланированного изменения положения артикула в номенклатуре;
- выбор цвета фона для измененных в текущем сеансе данных;
- отключение / включение группировки артикулов по группам классификатора товаров.

## Алкогольная декларация

В дополнении к описанию торговой системы подготовлена и выпущена инструкция по использованию процесса "Алкогольная декларация".

## Альтернативная единица для товаров с несколькими производителями или импортерами

В разделе «Карточки складского учета» в диалог «Обработка карточек», который вызывается нажатием кнопки «Обработать - Изменение карточки», добавлен элемент для задания альтернативной единицы измерения и коэффициента ее пересчета. Опция позволяет добавить альтернативную единицу измерения и проставить или изменить коэффициент пересчета для перечня выбранных артикулов.

Обработка карточек

Карточки: Только (001622)

Изменение карточек

Дополнительные характеристики		
	Характеристика	Значение
<input type="checkbox"/>	Аннотация	
<input type="checkbox"/>	Регион производства	
<input type="checkbox"/>	Состав	
<input type="checkbox"/>	Торговая марка	

Альтернативная ед. изм.

Добавить

с коэф. пересчета 0,00000000

Удалить

Производитель

Добавить

Удалить

Изменить Отмена

Для поиска артикулов, у которых среди перечня альтернативных единиц измерения не установлена некоторая конкретная единица измерения, на закладку «Общие» фильтра карточек добавлена опция: «Альтернативная единица измерения ... : не установлена».

Общие

Единица измерения:  
штука

Альтернативная ед. изм.:  
литр

не установлена

В фильтр карточек добавлена новая закладка «Описание», куда с закладки «Общие» перенесен элемент для задания условия поиска по дополнительным характеристикам. На этой же закладке размещены элементы для задания условия поиска по производителю / импортёру.

Описание

Производитель:  ...

не установлен для карточки

В разделах «Карточки складского учета», «Контрагенты», «Склады и магазины» в перечень условий поиска объекта по значению дополнительной характеристики («Точно», «Префикс», «Суффикс», «Часть») добавлены новые условия: «Не содержит», «NULL», «NOT NULL». Новые условия позволяют отбирать объекты, у которых дополнительная характеристика задана, но не содержит определенную строку, дополнительная характеристика не задана совсем или задана с произвольным текстом.

### Множество производителей артикула в карточке складского учета

В предыдущих версиях артикулу можно было присвоить одного производителя / импортёра. Для этого использовалась системная дополнительная характеристика «Производитель» в разделе «Карточка складского учета» на закладке «Описание». В текущей версии системная дополнительная характеристика карточки товара заменена списком производителей / импортёров артикула.

Таблица для назначения артикулу списка производителей / импортёров размещена на той же закладке «Описание», где редактируются значения дополнительных характеристик. При обновлении версии значение производителя из дополнительной характеристики «Производитель» переносится в таблицу производителей / импортёров артикула.

Описание

Перечитать

Характеристика		Значение	Производители / импортёры:	
			Название	По умолчанию
Аннотация			Башспирт ЛВЗ №1	<input checked="" type="checkbox"/>
Регион производства			Башспирт ЛВЗ №2	<input type="checkbox"/>
Состав			Башспирт ЛВЗ №3	<input type="checkbox"/>
Торговая марка				<input type="checkbox"/>

Значение производителя для карточки товара в текущей версии выбирается из заранее сформированного справочника производителей / импортёров и не может быть введено в карточку в виде произвольной строки символов. Для выбора производителя из справочника используется диалог с возможностью поиска строки производителя по его наименованию, ИНН или КПП. Диалог вызывается нажатием кнопки в ячейке «Название» таблицы производителей / импортёров.

Для одного из производителей / импортёров карточки товара можно задать признак «По умолчанию». Производитель с таким признаком будет подставляться в строку спецификации документа товародвижения и будет использоваться для определения производителя / импортёра артикула в тех случаях, когда на него отсутствует явное указание.

Для массового добавления или удаления производителя / импортёра в нескольких карточках в функцию «Обработать - Изменение карточки» добавлены элементы для задания значения производителя из справочника производителей / импортёров. Обновление значения не предусмотрено. Для обновления значения необходимо предыдущее значение удалить, новое добавить.

## Справочник "Производители / Импортёры"

В группу справочников «Карточки» добавлен новый справочник «Производители / импортёры». Справочник содержит поля для описания названия производителя или импортёра, его названия для алкогольной декларации, ИНН и КПП.

Ид.	Название	Название для алкогольной декларации	ИНН	КПП
1	Башспирт ЛВ3 №2	Башспирт ЛВ3	7706231001	77060100
2	Башспирт ЛВ3 №3	Башспирт ЛВ3	7706231002	77060100
3	Башспирт ЛВ3 №1		7706233003	77060100
4	Балтика завод Самара		7706233004	77060100
5	Балтика завод С-Петербург		7706233005	77060100
6	Балтика завод Углич		7706233006	77060100
7	Балтика завод Пермь		7706233007	77060100

При обновлении версии справочник заполняется значениями из справочника алкогольной декларации, из карточек складского учета и из перечня значений системной дополнительной характеристики «Производитель».

## Поиск строки в справочнике

Для простых справочников, то есть для справочников, состоящих из одной таблицы, реализован поиск строки по значению любого поля справочника. Для полей типа «флажок» значение поля для поиска может принимать значения 0 (Нет) или 1 (Да). Для полей с подстановкой значения, когда вместо кода показывается название атрибута, необходимо в строку поиска вводить код атрибута, например, в справочнике единиц измерения при поиске по полю «базовая единица измерения» для поиска строки, где базовой единицей является килограмм вместо значения «килограмм» необходимо вводить код этой единицы измерения, то есть «1».

## Накладные и документы производства. Поле "Производитель"

В спецификацию документов «Приходные накладные», «Расходные накладные», «Накладные на перемещение», «Расход на производство», «Возврат из производства»

добавлено поле «Производитель / импортёр».

При добавлении строки спецификации поле заполняется значением производителя / импортёра с флагом «По умолчанию» из карточки складского учета. При редактировании документа поле может быть заполнено значением производителя / импортёра из списка производителей / импортёров, назначенных артикулу в разделе «Карточки складского учета» на странице «Описание».

Редактирование поля допускается на статусах «Черновик» и «Принят в количестве».

## Алкогольная декларация

Из интерфейса процесса «Алкогольная декларация» удалена закладка «Производители / импортёры». Соответствующая функциональность перенесена в справочник «Производители / импортёры». Изменены алгоритмы расчета данных отчета.

### Закладки «Алкоголь: Закупки» и «Пиво: Закупки».

В текущей версии данные о производителе / импортёре товаров в закупках берутся из приходных накладных. В случае если в накладной производитель / импортёр не указан, его значение берётся из карточки товара. В последнем случае будет взят производитель / импортёр с флагом «По умолчанию», а если такового не оказалось – первый попавшийся производитель / импортёр карточки.

В случае если для производителя / импортёра в справочнике задано поле «Название для алкогольной декларации», то в декларации будет показано именно оно, в противном случае будет использоваться поле «Название». Если несколько производителей / импортёров имеют одинаковое название для декларации, в декларации они будут рассматриваться как разные производители / импортёры, которые могут иметь собственные значения ИНН, и данные по которым будут выводиться в разных строках.

### Закладки «Алкоголь: Поступления и расходы», «Пиво: Поступления и расходы».

При расчете движения по накладным данные о производителе / импортёре берутся из документов, таким же образом, как при расчете закупок. Расчет движения по кассовым документам и расчет остатков производится также как и раньше, то есть производитель / импортёр в этом случае берется из карточки товара.

В результате после расчёта, если имелись поставки одного и того же товара, произведенного разными производителями или импортированного разными импортёрами, возникнет рассогласование как по остаткам на начало, так и по движению и остаткам на конец периода отчета.

Для разрешения рассогласования по остаткам на начало в таблицу закладок добавлено поле «Остаток предыдущей декларации» и функции «Заполнить поле 'Остаток предыдущей декларации'» и «Скопировать данные из поля 'Остаток предыдущей декларации' в поле 'Остаток на начало'».

Функция «Заполнить поле 'Остаток предыдущей декларации'» позволяет указать декларацию, остатки на конец которой необходимо проставить в поле текущей декларации. Это позволяет проверить совпадение данных на конец предыдущей декларации и данных на начало новой. Для работы данной функции используется предположение, что

структурные подразделения разных деклараций идентичны, если у них совпадает набор мест хранения.

Функция «Скопировать данные из поля 'Остаток предыдущей декларации' в поле 'Остаток на начало'» позволяет использовать остатки на конец предыдущей декларации в качестве остатков на начало текущей декларации.

Для разрешения проблемы рассогласования движения одного и того же товара с разными производителями / импортёрами в тех случаях, когда такое движение не может быть надёжно определено и зафиксировано в документах (кассовая реализация, инвентаризация, списание), в интерфейс декларации добавлена закладка «Движение по артикулам». Данные для закладки заполняются в момент расчета декларации и при нажатии кнопки «Пересчитать данные». Для отображения данных в закладке необходимо задать значение фильтра по структурному подразделению и по группе алкогольного классификатора или выделить строку в закладке «Алкоголь: Поступления и расходы» или «Пиво: Поступления и расходы» и нажать кнопку «Детально по артикулам». В этом случае фильтр задается автоматически по коду алкогольной группы выбранной строки и по структурному подразделению, к которому относится строка. Если фильтр не задан, данные в закладке не показываются.

В таблице закладки «Движение по артикулам» показываются данные о движении артикула по тем же самым категориям движения, которые выводятся в алкогольной декларации, но без вывода значений остатков на начало и на конец периода отчета. Данные на закладке «Движение по артикулам» могут быть отображены с группировкой по артикулам или по производителям. При группировке данных по артикулу название артикула отображается полужирным шрифтом, если для артикула имеется движение с двумя или более производителями / импортёрами.

Данные в таблице показываются для артикула и производителя в декалитрах. Для получения данных о движении в единицах измерения артикула (например, штуки) необходимо подвести курсор к ячейке таблицы. В таблице показываются суммарные данные в декалитрах либо по производителю, либо по артикулу в зависимости от вида группировки данных. Показываются суммарные данные по группе алкогольного классификатора.

Таблица детальных данных позволяет просмотреть учтенное в декларации движение по артикулам для понимания того, из каких движений каких артикулов были получены данные отчета в декалитрах для алкогольных групп и производителей / импортёров. Кроме того, для тех случаев, когда артикул имеет в движении нескольких производителей / импортёров, предоставляется возможность распределить сумму движений «Возврат от покупателя», «Прочее поступление», «Поступление перемещением», «Продажа», «Прочий расход», «Расход перемещением» по нескольким производителям / импортёрам.

В силу того, что для некоторых видов движения нет возможности надёжно определить поставщика / импортёра товара, для этих видов движения поставщик / импортёр автоматически устанавливается в значение по умолчанию. Если, в дальнейшем, не осуществить коррекцию такого движения, может образоваться отрицательный остаток товара, относящегося к поставщику / импортёру по умолчанию. Это происходит из-за того, что поставки и возврат поставщику будут проходить по нескольким поставщикам / импортёрам, а прочее движение, основу которого составляют продажи по кассе или для склада - перемещения «из», будут проходить по одному поставщику / импортёру.

На закладке «Детально по артикулам» имеется функция «Распределить движение», которая позволяет распределить между несколькими поставщиками / импортёрами артикула следующие виды движения: «Возврат от покупателя», «Прочее поступление», «Поступление перемещением», «Продажа», «Прочий расход», «Расход перемещением». В текущей версии используется алгоритм распределения пропорционально поставкам за отчетный период. После применения функции ячейки, значения которых были изменены, окрашиваются желтым цветом. При распределении количества движения артикула по производителям гарантируется, что общее количество движения артикула, подтверждённое документами, остается без изменения.

Если распределение движения функцией не даёт удовлетворительного результата, например, по причине того, что на границе периода была смена производителя / импортёра товара в поставках, указанные виды движения можно распределить по производителям / импортёрам вручную. Это возможно в режиме группировки по артикулам путем вызова диалога «Распределение движения по производителям / импортёрам» кнопкой в ячейке с итогами по артикулу для каждого вида движения. Диалог позволяет изменить количество движения артикула по производителям / импортёрам, но не позволяет изменить общее количество движения артикула.

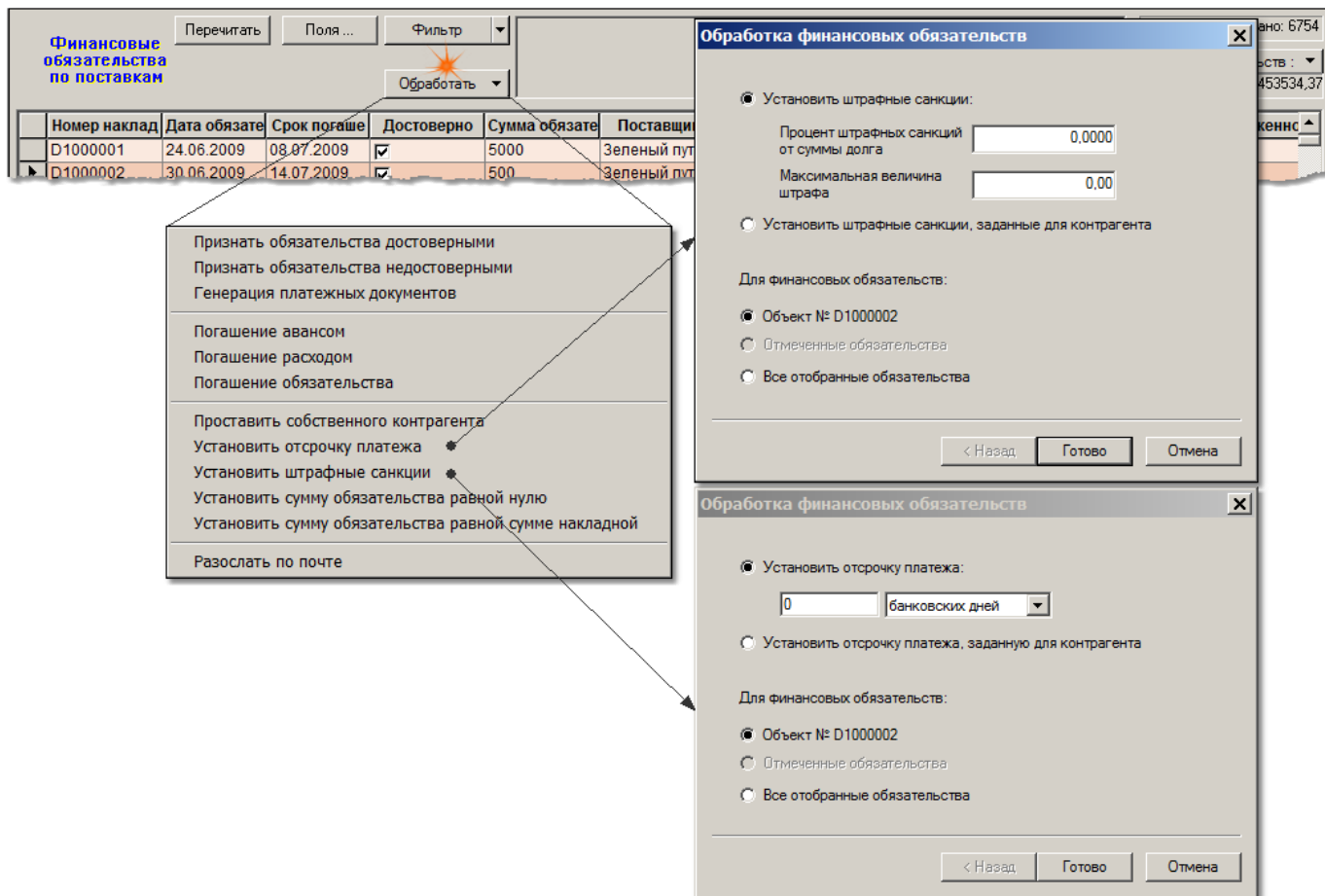
Результаты изменений могут быть применены к декларации. Для этого надо нажать кнопку «Применить к декларации».

Если в результате применения остатков на конец предыдущей декларации в качестве остатков на начало текущей и коррекции детального движения артикула по поставщикам / импортёрам результат декларации получился неудовлетворительным, например, имеются отрицательные остатки на конец периода по поставщикам / импортёрам, или имеются строки со всеми нулевыми значениями, то таблицу декларации можно отредактировать вручную. Лишние строки можно удалить нажатием клавиши «Del».

## **Финансовые обязательства. Простановка отсрочки платежа и штрафа**

В разделы «Финансовые обязательства по поставкам» и «Финансовые обязательства по отгрузкам» добавлены функции «Установить отсрочку платежа» и «Установить штрафные санкции».

Функции действуют для списка отобранных обязательств и доступны в выпадающем меню кнопки «Обработать».



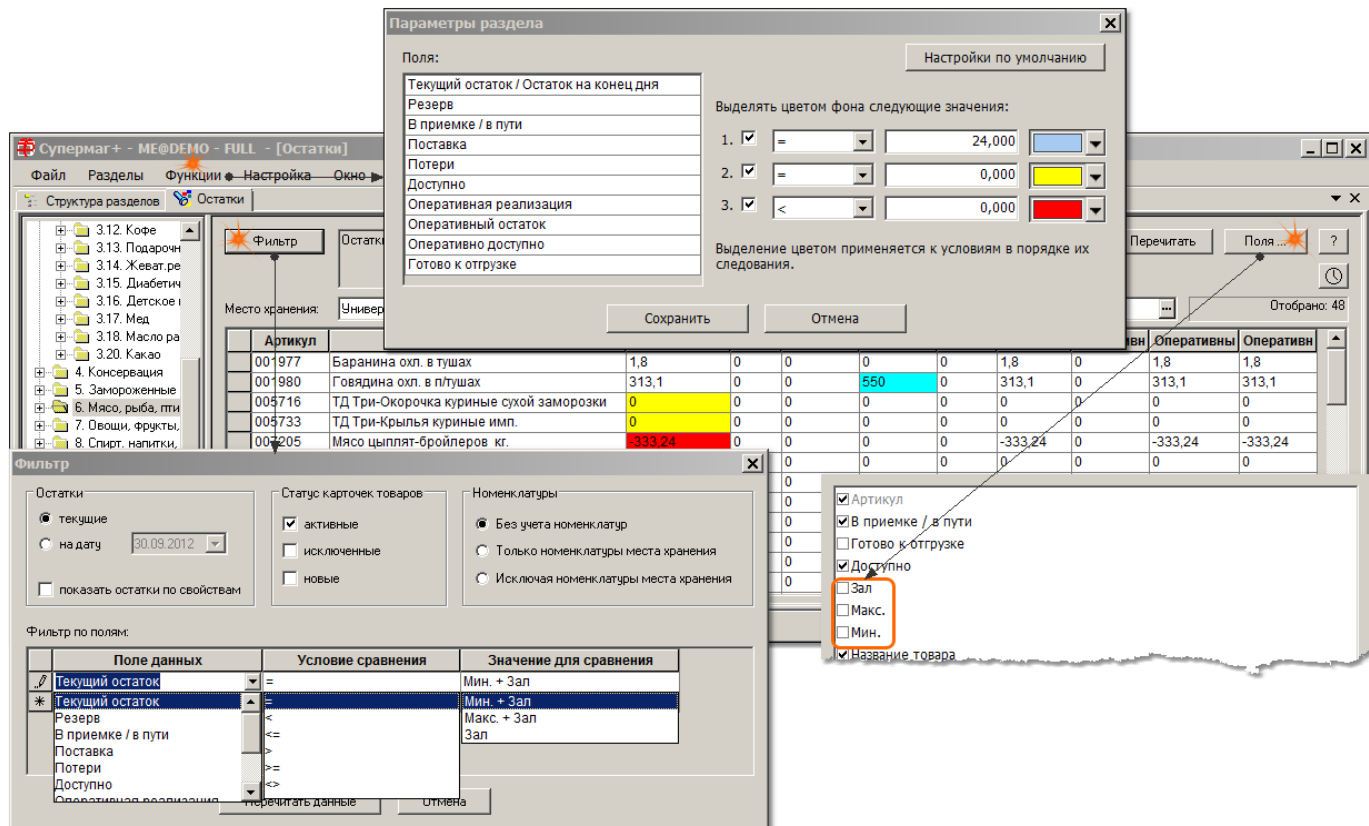
Функция «Установить отсрочку платежа» позволяет установить для обязательств конкретное значение отсрочки платежа в банковских или календарных днях или установить значение отсрочки, заданное для контрагента обязательства в разделе «Контрагенты».

Функция «Установить штрафные санкции» позволяет установить для обязательств конкретные значения процента штрафных санкций от суммы долга и максимальной величины штрафа или установить значения, заданные для контрагента обязательства в разделе «Контрагенты».

## Раздел "Остатки"

В разделе «Остатки» изменился внешний вид интерфейса. Добавлено управление отображаемыми полями, в перечень полей добавлены уровни складских запасов, внесены изменения в фильтр отбора карточек, добавлена возможность подсветки ячеек с определенными значениями.

В фильтр отбора перенесен выбор источника информации об остатках – текущие остатки или остатки на дату, также перенесен выбор опции отображения остатков по свойствам и добавлены аналитические условия отбора карточек – сравнение значения поля таблицы с уровнями складских остатков.



При выборе опции «Показать остатки по свойствам» для показа доступно только поле «Текущие остатки» / «Остаток на конец дня» и уровни складских запасов. Управление полями для отображения реализовано отдельно для случая, когда опция «Показать остатки по свойствам» выбрана и не выбрана.

Расчет значения поля «Оперативно доступно» приведен в соответствие с расчетом аналогичного поля в разделе «Карточки складского учета», то есть  $[\text{Оперативно доступно}] = [\text{Доступно}] - [\text{Оперативная реализация}]$ . Ранее было:  $[\text{Оперативно доступно}] = [\text{Доступно}] - [\text{Оперативная реализация}] - [\text{Готово к отгрузке}]$ .

## Заказ поставщику

В спецификацию документа «Заказ поставщику» добавлены следующие информационные поля:

- Среднесуточная реализация
- Потери
- Остаток – Потери
- Поставка
- Зал
- Мин.
- Макс.
- Мин. Дней



– Макс. Дней

Значения полей берутся из раздела «Карточки складского учета», закладка «Заказ». В ячейках поля «Среднесуточная реализация» можно нажать кнопку для получения детального отображения о среднесуточной реализации по дням недели.

Артикул	Название	Кол-во	Остатки	Среднесут.	Потери	Остатки-по	Поставка	Зал	Мин	Макс	Мин. Дней	Макс. Дней
005751	Пиво Пит крепкое 0,5л 16%	20	28	0,125	0	28	20	0	0	0	0	
009277	Пиво Бавария Пилснер 5,0% 0,5л б	24	-19	0,32	0	-19	24	0	0	0	0	
005789	Пиво Дав светлое 5% 0,33л стекло	24	20	0,038	0	20						
005786	Пиво Эдельвейс пшен.светлое 5,5%	24	21	0,07	0	21						
005855	Вода Перрье лимон минеральная г	24	11	0,083	0	11						
005852	Вода Перрье минеральная блг 0,75	24	17	0,075	0	17						
005726	Сок Гранини-Апельсин 1л ст	12	8	0,014	0	8						
005682	Сок Гранини-Апельсин 1л	12	0	0,082	0	0						
005680	Сок Гранини-Персик 1л	6	24	0,031	0	24						

**Среднесуточная реализация по дням недели**

Понедельник

Вторник

Среда

Четверг

Пятница

Суббота

Воскресенье

## Приходная накладная. Функция проверки "Запрет принятия приходной накладной без основания"

Создана новая функция проверки 201 «Запрет принятия приходной накладной без основания». По умолчанию функция отключена.

Проверка срабатывает для приходной накладной при смене статуса накладной со статуса «Черновик» на статус «Принят на складе» и при выполнении одного из следующих условий:

- в общих основаниях накладной нет основания;
- документ, являющийся общим основанием накладной, отсутствует в торговой системе или его статус отличен от 2 (розовая галка) и 3 (зеленая галка).

Для операций «Приход» и «Поступление инвентаря» под основанием подразумевается документ «Заказ поставщику». Для операций «Инвентаризация излишков» и «Пересортица (излишек)» - документ «Сличительная ведомость». Для других операций наличие основания не проверяется.

## Сличительная ведомость. Функция "Пересчитать в ингредиенты"

При расходе товара на производство, товар попадает на остатки производства в количестве своего ингредиента. Как правило, происходит преобразование количества товара из штук упаковок в весовые или объемные единицы измерения ингредиента, который в дальнейшем участвует в производстве в соответствии с рецептами приготовления готовой продукции.

Физически, перемещенный товар остается в своих упаковках до момента использования в

производстве. При проведении инвентаризации в производственном участке товары могут быть как в невскрытых упаковках, которые удобно обсчитывать с использованием сканеров штриховых кодов, так и во вскрытом виде, когда их подсчет может проводиться только с использованием весов или мер ёмкости.

В результате инвентаризации в сличительной ведомости могут присутствовать в качестве найденных как артикулы-ингредиенты, так и артикулы склада, соответствующие этим ингредиентам. Количество по учету будет присутствовать только для артикулов-ингредиентов. Чтобы упростить сравнение фактически найденных товаров и ингредиентов с количеством по учету, в сличительную ведомость добавлена функция «Пересчитать в ингредиенты». Функция пересчитывает количества товаров, имеющих ингредиенты, в количество ингредиентов по текущему действующему коэффициенту пересчета, и добавляет это количество к найденному количеству артикула-ингредиента. Количество для пересчитанных артикулов товаров обнуляется.

The screenshot shows a table with columns: №, Артикул, Название, Кол-во, Ожидаемое кол-во, Разница, Свойство, Цена, Сумма. The table contains two rows of data. An arrow points from the 'Пересчитать в ингредиенты' option in the 'Функции' menu to the 'Кол-во' column of the table.

№	Артикул	Название	Кол-во	Ожидаемое кол-во	Разница	Свойство	Цена	Сумма
1	002355	Майонез пр-во	1,3	0	1,3		0	0
2	001702	Скит-Майонез Провансаль 950г	4	0	4		0	0

№	Артикул	Название	Кол-во	Ожидаемое кол-во	Разница	Свойство	Цена	Сумма
1	002355	Майонез пр-во	5,1	0	5,1		0	0
2	001702	Скит-Майонез Провансаль 950г	0	0	0		0	0

## Раздел "Карточки складского учета". Поля таблицы карточек

В таблице отобранных карточек поле «Код классификатора алк. продукции» получило название «ID классификатора алк. продукции». В таблицу добавлено новое поле «Код классификатора алк. продукции», в котором показывается значение из поля «Код» справочника «Классификатор алкогольной продукции».

## Раздел "Склады и магазины". Фильтр объектов

В фильтр раздела на закладку «Общие» добавлены следующие элементы:

- регион (выбор из перечня значений)
- площадь от .. до ... или значение не установлено
- номер GLN (точно, префикс, суффикс, часть)

## Раздел "Контрагенты". Фильтр по короткому названию

В фильтр раздела на закладку «Общие» добавлен элемент «В коротком названии» для отбора карточек контрагентов по части короткого названия.

### Почтовый обмен между базами данных разных версий

В предыдущих версиях почтовый обмен по стандартному протоколу между базами данных с разными версиями или с разными сервис паками мог осуществляться с ограничениями по структуре почтовых объектов. То есть при использовании стандартного фильтра обмен мог осуществляться только объектами, структура которых является одинаковой в обеих базах данных.

При использовании XML-фильтра и при условии использовании общих схем объектов, действительных для обеих баз данных, почтовый обмен может осуществляться и при расхождении структур объектов, если схема объекта использует только общую для обеих версий баз данных часть. Однако XML-фильтр имеет ограничение, которое не позволяет пересылать команды. В частности не пересылаются команды на удаление и синхронизацию списков объектов, например, списка штриховых кодов карточки складского учета.

В текущей версии реализован механизм обмена почтовыми объектами между базами данных разных версий по стандартному протоколу. Обмен может осуществляться между базой данных данной версии или более старшей и базами данных произвольной версии, но не младше версии 1.026.1.

Схема обмена такова, что преобразование объектов почтового пакета в объекты необходимой версии осуществляется только в одной базе данных. Будем называть ее «ведущая». Противоположная база данных («зависимая») может работать без изменения настроек, так как если бы она обменивалась почтовыми пакетами с базой данных своей версии. Такая схема позволяет взаимодействовать ведущей базе с зависимыми базами данных предыдущих версий, которые не имеют механизмов обмена с адаптацией почтовых пакетов. Ограничением данной схемы обмена является то, что при обмене между двумя базами данных разных версий, по крайней мере одна из них, которая будет ведущей, должна иметь версию 1.029.3 или старше.

Для настройки почтового обмена ведущей базы с базой другой версии в администратор почтового модуля в диалог «Настройка рабочих параметров» для фильтра «Стандартный фильтр» добавлен параметр «Путь и имя файла схемы». Параметр необходимо заполнить путем к каталогу и именем файла, который содержит описание схемы баз данных, с которой ведется обмен.

Если параметр не заполнен, то преобразование почтовых пакетов не осуществляется и почтовый модуль работает так же, как работал в предыдущих версиях.

Для того чтобы сформировать такой файл, необходимо на компьютере, который имеет доступ к зависимой базе данных, запустить программу «SsdWriter2.exe» либо «SsdWriter4.exe». Цифра в имени файла означает номер версии .NET Framework, с которой работает программа. Торговая система версии до 1.028.1 включительно требовала для установки .NET Framework версии 2.0, начиная с версии 1.029 - .NET Framework версии 4.0.

Соответственно, на компьютере с установленной Торговой системой должна быть установлена либо одна, либо другая версия .NET Framework.

Файлы «SsdWriter2.exe» и «SsdWriter4.exe» устанавливаются в каталог BIN Торговой системы, начиная с текущей версии. Файл необходимо переместить на нужный компьютер и запустить его. Запуск файлов осуществляется из командной строки следующим образом:

```
SsdWriter2.exe Имя_пользователя/ПарольБД@ИмяБД "полный путь и имя файла схемы"
```

Например:

```
SsdWriter4.exe supermag/000@DEMO "SM_1.028.2.sp5.ssd"
```

В результате работы программы будет создан текстовый файл с описанием структуры почтовых объектов базы данных необходимой версии. Этот файл надо разместить на компьютере, где работает почтовый модуль ведущей базы данных, и настроить путь к этому каталогу в администраторе почтового модуля.

При отсылке пакета в зависимую базу данных почтовый модуль осуществляет преобразование почтового пакета в пакет с объектами требуемой структуры, при приеме осуществляет обратное действие. При преобразовании объектов без искажения передаются данные совпадающих элементов структуры объекта. Недостающие элементы структуры либо формируются с пустым значением, либо заполняются значением по умолчанию в соответствии с описанием схемы.

Адаптационные возможности данного механизма не безграничны. В тех случаях, когда изменения в структуре почтового объекта слишком велики или в одной из версий почтовый объект отсутствует, обмен такими объектами будет невозможен.

## **Почтовый фильтр EDI - системы электронного обмена данными**

### **Карточки складского учета. Штриховой код для обмена с EDI**

В предыдущих версиях при отсылке документа по протоколу «EDI – системы электронного обмена данными» для заполнения поля «BARCODE», то есть штрихового кода артикула спецификации документа, использовался штриховой код производителя на единицу товара. В случае, если таких кодов у товара несколько, брался штриховой код с наибольшим значением.

В текущей версии в перечень атрибутов штрихового кода артикула в разделе «Карточки складского учета» на закладке «Штрихкоды» добавлен атрибут «Обмен с EDI». Флаг «Обмен с EDI» может быть установлен только для одного штрихового кода артикула. Если такой флаг установлен, отмеченный штриховой код будет использоваться в качестве штрихового кода EDI при почтовом обмене по протоколу «EDI – системы электронного обмена данными». Если ни один штриховой код не отмечен, штриховой код будет подбираться по тому же алгоритму, что и в предыдущих версиях.

## Справочник "Единицы измерения". Код ОКЕИ и код ISO

В справочнике «Единицы измерения» поле «Код» получило название «Код (ОКЕИ)» (общероссийский классификатор единиц измерения) и добавлено новое поле «Код ISO» (международный буквенный код единицы измерения).

## Справочник "Денежные единицы" Код ОКВ и код ISO

В справочнике «Денежные единицы» поле «Код» получило название «Цифровой код (ОКВ)» (Общероссийский классификатор валют) и добавлено новое поле «Код ISO» (международный буквенный код валюты).

## Справочник "Страны". Код ОКСМ

В справочнике «Страны» поле «Код» получило название «Цифровой код (ОКСМ)» (Общероссийский классификатор стран мира).

## Выгрузка Заказа поставщику, Приходной накладной, Расходной накладной

В предыдущих версиях в протоколе «EDI – системы электронного обмена данными» была предусмотрена специальная обработка почтового объекта только при выгрузке документа «Заказ поставщику». В текущей версии выгрузка документа «Заказ поставщику» дополнилась выгрузкой полей заголовка документа:

- CURRENCYCODE – Цифровой код (ОКВ) валюты документа
- CURRENCYCODEISO – Код ISO валюты документа

В спецификации документа добавилась выгрузка полей:

- MEASCODE – Код (ОКЕИ) артикула строки спецификации
- MEASCODEISO – Код ISO артикула строки спецификации
- SUPPLIERARTICLE – Артикул поставщика
- SUPPLIERARTICLENAME – Название артикула поставщика

Добавлена обработка при выгрузке почтовых объектов «Приходная накладная» и «Расходная накладная». В накладных в дополнение к тем данным, которые могут выгружаться в заказе, выгружается следующая информация:

В заголовке накладных:

- ORDERID – Номер заказа поставщику, указанного в основании накладной
- ORDERDATE – Дата заказа поставщику, указанного в основании накладной

В спецификации:

- ORDERQUANTITY – Количество заказа поставщику, указанного в основании

накладной

- CURRENCYCODEISO – Код ISO валюты документа

В расширении спецификации:

- COUNTRYCODE – Код ОКМ страны
- COUNTRYSHORT – Код страны (короткое название)

## **Почтовая рассылка для собственных контрагентов**

В предыдущих версиях в тех случаях, когда внешний или собственный контрагент документа одновременно являлись собственными контрагентами мест хранения, то есть являлись владельцами мест хранения в Торговой системе, то при поиске подходящей базы данных для автоматической почтовой отсылки документа выполнялось следующее правило: Документ отсылался в базы данных, которые содержали в качестве локальных мест хранения места хранения (место хранения) из документа, либо места хранения, принадлежащие контрагенту или собственному контрагенту документа.

В текущей версии правило определения подходящей базы данных по местам хранения контрагентов документа отменено. Сохранено только правило поиска подходящей базы данных по местам хранения документа.

В тех случаях, когда документ необходимо отсылать в базу данных, связанную с контрагентом документа, например, когда расходная накладная создана для оформления движения между двумя подразделениями холдинга, необходимо воспользоваться типом почтового абонента «Контрагент» и настроить рассылку в заданную базу тех документов, которые содержат данного контрагента.

## **Почтовый модуль. Настройка каталогов файлового транспорта**

В предыдущих версиях была допущена ошибка в именовании параметров для настройки каталогов обмена файлового транспорта. Параметр для задания каталога, в который должны выкладываться файлы почтовых пакетов для внешнего абонента, имел название «Входящие», параметр для каталога, в котором ожидаются файлы почтовых пакетов от внешнего абонента, имел название «Исходящие».

В текущей версии параметр для каталога исходящих пакетов имеет название «Исходящие», параметр для каталога входящих пакетов имеет название «Входящие».

При смене версии перенастройка почтового модуля не требуется.

## **Обмен с кассовым сервером УКМ4 в центральной офисе**

В разделе «Структура магазина/склада» в перечень мест добавлено место хранения «Центральный офис». Центральный офис используется в Торговой системе в качестве

места хранения, в котором нет движения товара, но в котором должна присутствовать самостоятельная база данных, и выполняются действия по настройке, управлению и анализу данных.

В разделе «Структура магазина/склада» для центрального офиса в текущей версии разрешено задать кассу типа «УКМ4 станд. ТХТ». Данная функциональность реализована для работы с сервером СГО УКМ4 в центральном офисе. Кассы остальных типов можно задавать только для мест хранения с разрешенным движением товаров.

Внесено изменение в поведение администратора кассового сервера. В предыдущих версиях кассовый сервер работал только с кассовыми линейками локальных мест хранения, у которых определен вид цены для кассы. В текущей версии отображается также кассовая линейка центрального офиса, если он объявлен локальным местом хранения, несмотря на то, что для центрального офиса вид цены не задается.

При загрузке данных в кассу драйвер касс «УКМ4 станд. ТХТ», определив, что работа ведется в центральном офисе, выгружает данные по протоколу «УКМ4 станд. ТХТ» со следующими исключениями: артикулы выгружаются без цен, не выгружаются скидки, кассиры, продавцы.

## **Процессы для удаленной работы с ТСД**

В группу разделов «Процессы» добавлены четыре раздела для доступа к результатам работы терминалов сбора данных с программой «Супермаг Мобайл».

Общая схема работы ТСД с программой «Супермаг Мобайл» следующая. Оператор ТСД выбирает режим работы программы в соответствии с поставленной ему задачей, задает условия выполнения задачи, например, выбирает группу классификатора товаров, остатки которых он собирается проконтролировать. Далее оператор либо получает необходимые данные для работы, подсоединив ТСД к компьютеру, либо, при наличии беспроводного соединения, получает такие данные в любом месте, где доступна связь, или получает их в процессе работы.

На этом этапе, пока работа оператора не завершена, в Торговой системе нет информации о ходе работы оператора ТСД. Такая информация в виде сообщений будет доступна в следующей версии.

После завершения работы оператор ТСД осуществляет передачу данных о результатах работы в Торговую систему с использованием беспроводного соединения или подсоединив ТСД к компьютеру. В обоих случаях данные о результате работы появляются в Торговой системе в виде экземпляра процесса, в интерфейсе которого можно просмотреть данные о задании и результатах его выполнения и выполнить предусмотренные процессом действия.

Подробнее о назначении режимов работы программы «Супермаг Мобайл» и способе работы с программой см. файл «СупермагМобайл.doc».

## **Инвентаризация ТСД**

Раздел предоставляет интерфейс для поиска, отбора, удаления и перехода к экземплярам процесса «Инвентаризация ТСД». Буквенное обозначение типа процесса в разделе «Реестр

процессов» INVT.

Фильтр отбора позволяет отобразить результаты проведения инвентаризации по месту хранения, по дате и времени начала инвентаризации, по дате получения данных, по статусу завершения обработки данных процесса.

Интерфейс рабочей среды для обработки результатов инвентаризации содержит заголовок с описанием задания, времени начала, завершения инвентаризации, сотрудником и т.д. и закладки с данными проведенной инвентаризации.

Закладка «Журнал инвентаризации» содержит записи результатов сканирований / ввода штриховых кодов и количества сканирований. Записи журнала не редактируются. Колонка «Коррекция» в журнале отражает факт подбора артикула для неопознанного штрихового кода.

Закладка «Неизвестные штриховые коды» предназначена для обработки неопознанных штриховых кодов. На закладке показываются только те записи журнала, где штриховому коду не поставлен в соответствие артикул. После опознания штрихового кода записи из закладки удаляются.

Функция «Проверить ш/к», которая вызывается кнопкой с этим же названием, проверяет наличие в Торговой системе артикулов для неизвестных штриховых кодов. Артикулы для таких штриховых кодов могут быть созданы после начала инвентаризации и даже после её завершения, если речь идет о новых товарах или новых штриховых кодах для уже зарегистрированных товаров.

Функция производит коррекцию журнала в части сопоставления штрихового кода и артикула и количества в упаковке товара, если штриховой код указывает на количество, отличное от 1.

Закладка «Спецификация» содержит обобщенную информацию о количестве подсчитанных артикулов. Данные закладки вычисляются на основании данных журнала.

Функция «Генерация документа» на основании данных закладки «Спецификация» позволяет создать новый документ «Инвентаризационная опись» либо «Сличительная ведомость», в зависимости от выбранной опции диалога старта.

При создании инвентаризационной описи или сличительной ведомости необходимо указать номер приказа об инвентаризации и собственного контрагента. Можно задать сотрудников инвентаризационной комиссии, номер производственного участка, если инвентаризация проводилась в производстве, вид цены, который будет использоваться для проставления цен в документ и дату документа.

Документ будет создан с режимом создания «Отложенная инвентаризация» (для ведомости), с режимом заполнения «Произвольный список товаров» и со статусом «Черновик».

После создания документа процесс завершается и может быть использован только для просмотра данных, послуживших основанием для создания инвентаризационного документа.



## Контроль остатков ТСД

Раздел предоставляет интерфейс для поиска, отбора, удаления и перехода к экземплярам процесса «Контроль остатков ТСД». Буквенное обозначение типа процесса в разделе «Реестр процессов» OINV.

Фильтр отбора позволяет отобразить результаты проведения контроля остатков по месту хранения, по дате и времени начала работы, по дате получения данных, по статусу завершения обработки данных процесса.

Интерфейс рабочей среды для обработки результатов контроля остатков содержит заголовок с описанием задания, времени начала, завершения работы, сотрудником и т.д. и закладки с данными проведенной работы.

Закладка «Журнал инвентаризации» содержит записи результатов сканирований / ввода штриховых кодов и количества сканирований. Записи журнала не редактируются. В журнале показывается колонка «остаток на начало», в которой содержится значение остатка товара, полученная ТСД в момент начала работы. Остаток на начало вычисляется как остаток минус потери.

Следующая закладка предназначена для показа условий задания контроля остатков. Её название зависит от того как формировался список артикулов для контроля - по группам товаров, по номенклатурам, по зонам инвентаризации или по элементам планограммы. На закладке показывается выбранный для работы перечень групп товаров, номенклатур, зон инвентаризации или элементов планограммы, соответственно.

Закладка «Спецификация» содержит обобщенную информацию о количестве подсчитанных артикулов и информацию об остатках на начало. Данные закладки вычисляются на основании данных журнала.

Функция «Создать акты потерь и обнаружений и завершить процесс» генерирует документы «Акт потерь» и «Акт обнаружений» по данным закладки «Спецификация». Документы сразу получают статус «Принят».

После создания документа процесс завершается и может быть использован только для просмотра данных, послуживших основанием для создания документов.

## Прием товаров по заказу ТСД

Раздел предоставляет интерфейс для поиска, отбора, удаления и перехода к экземплярам процесса «Прием товара по заказу ТСД». Буквенное обозначение типа процесса в разделе «Реестр процессов» ORCV.

Фильтр отбора позволяет отобразить результаты приема товаров на основании заказов по месту хранения, по номеру заказа, по дате и времени начала приема, по дате получения данных, по статусу завершения обработки данных процесса.

Интерфейс рабочей среды для обработки результатов приема товаров содержит заголовок с описанием задания, времени начала, завершения приема товара, сотрудником и т.д. и закладки с данными проведенного приема.

Закладка «Журнал приемки» содержит записи журнала приема товаров. Журнал содержит

колонку «Срок годности», которая может быть заполнена не для всех записей журнала.

Закладка «Спецификация» содержит обобщенную информацию о количестве подсчитанных артикулов. Данные закладки вычисляются на основании данных журнала. В таблице показываются данные о количестве заказа, допустимое превышение количества поставки над количеством заказа, фактическое количество принятого товара, количество товара, ранее принятое по данному заказу и отраженное в приходных накладных со статусом «принят складом» или «принят центром», и еще не принятое (не поставленное) количество.

Генерация приходной накладной происходит автоматически по факту получения данных от ТСД и накладная сразу переводится в статус «Принят складом». Соответственно, сразу после создания процесс завершается и может быть использован только для просмотра данных, послуживших основанием для создания накладной.

## **Контроль ценников ТСД**

Раздел предоставляет интерфейс для поиска, отбора, удаления и перехода к экземплярам процесса «Контроль ценников ТСД». Буквенное обозначение типа процесса в разделе «Реестр процессов» РСТР.

Фильтр отбора позволяет отобразить результаты контроля ценников по месту хранения, по дате и времени начала контроля, по дате получения данных, по статусу завершения обработки данных процесса.

Интерфейс рабочей среды для обработки результатов контроля ценников содержит заголовок с описанием задания, времени начала, завершения контроля, сотрудником и т.д. и закладку с данными проведенного контроля ценников.

Закладка «Журнал контроля ценников» содержит результаты контроля, то есть артикулы и типы ценников, цены в которых были признаны ошибочными.

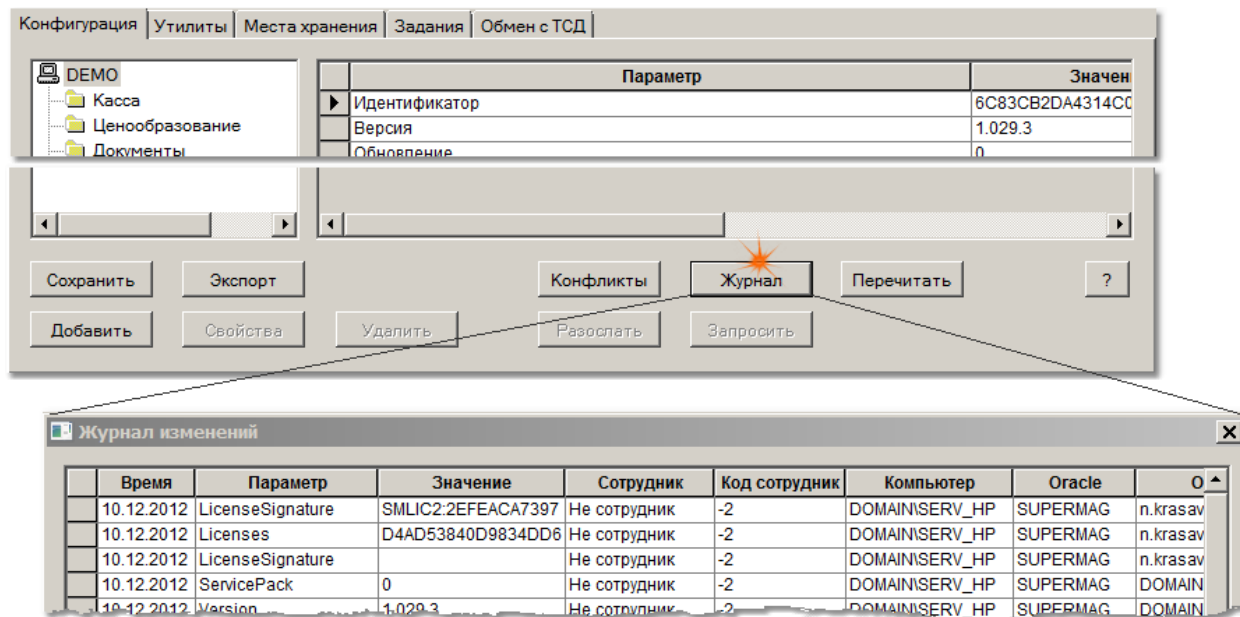
Функция «Печать ценников» позволяет распечатать ценники для артикулов из журнала в соответствии с типами ценников, которые были указаны для печати.

## **Административный модуль**

### **Журнал изменения системного справочника**

В административном модуле в разделе «База данных» на закладку «Конфигурация» добавлена кнопка «Журнал». При нажатии на кнопку показывается журнал изменений системного справочника.

В журнале показывается время события, название параметра и его новое значение. Название параметра выводится в виде внутреннего названия, которое отличается от его расшифровки в интерфейсе административного модуля. Значение параметров типа «флаг» в журнале имеют следующий вид: 0 – флаг не установлен, 1 – флаг установлен.



## Описание интерфейсов обмена данными с ТСД

В административном модуле в раздел «База данных» добавлена закладка «Обмен с ТСД». На закладке показывается таблица с перечнем бизнес объектов для обмена данными с ТСД через сервер приложений. Под бизнес объектом понимается класс, объединяющий функции (методы) и данные, относящиеся к одному и тому же бизнес процессу.

В колонке «Метод» расположены кнопки, нажатие которых позволяет просмотреть перечень методов бизнес объекта и описание их аргументов.

Отображение интерфейсов бизнес объектов позволяет установить совместимость версии Торговой системы и программы Супермаг Мобайл.

## Информационные сообщения пользователям Торговой системы

В текущей версии реализован механизм рассылки сообщений пользователям Торговой системы. Сообщения отображаются в системной области уведомлений панели задач и в окне «Сообщения пользователям Супермага». Окно открывается выбором пункта меню «? - Сообщения ...». Для получения сообщения необходимо, чтобы был запущен базовый модуль Торговой системы.

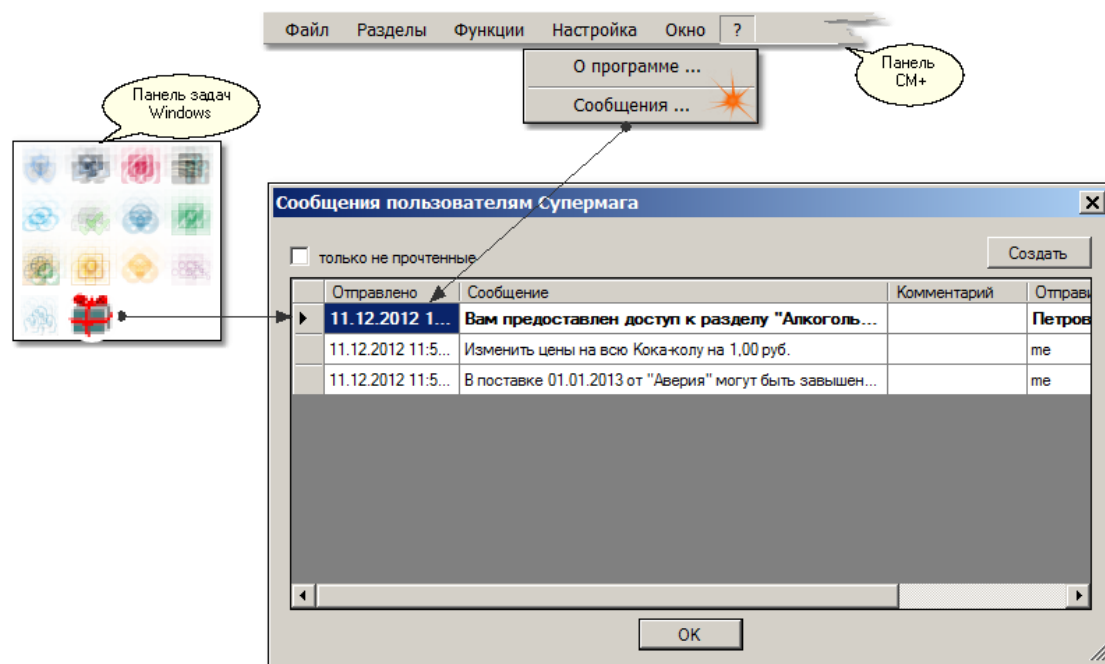
Иконка нового сообщения с всплывающим окном текста сообщения показывается в системной области уведомлений панели задач по факту обнаружения нового сообщения.

Окно сообщений содержит таблицу и фильтр сообщений – «Только не прочтенные». В таблице сообщения показываются в порядке, обратном времени создания сообщения, то есть последние сообщения показываются в первых строках таблицы. Содержание таблицы обновляется по факту обнаружения нового сообщения.

Структура сообщения состоит из времени сообщения, текста сообщения, текста комментария, отправителя и получателя сообщения.

Текст комментария введен для пояснительных замечаний в случае стандартных сообщений. Стандартные сообщения могут создаваться модулями Торговой системы.

Источником сообщения могут быть как модули Торговой системы, например, сервер приложений при расчете товародвижения по расписанию (см. ниже), так и сотрудники Торговой системы.



Для создания нового сообщения надо в окне «Сообщения пользователям Супермага» нажать кнопку «Создать», далее выбрать категорию получателя и получателя, срок хранения сообщения и заполнить текст сообщения.

Категория получателя может быть следующим:

- «Все» - в этом случае сообщение будет получено любым сотрудником, запустившем базовый модуль Торговой системы
- «Должностное лицо» - в этом случае сообщение будет получено любым сотрудником указанной должности.
- «Сотрудник» - сообщение будет получено только конкретным сотрудником Торговой системы.

Все сообщения имеют ограниченный срок хранения и автоматически удаляются по его окончании. Сообщения могут удаляться не только спустя заданное время, а в заданное время, если такое определено алгоритмом отправителя. Данная функция доступна только модулям Торговой системы и не доступна её сотрудникам.

Функция обнаружения нового сообщения сканирует таблицу сообщений с некоторым интервалом времени, соответственно, фактическое время получения сообщения пользователем может не совпадать со временем его отсылки.

## Сообщения сервера приложений при расчете товародвижения по расписанию

В тех случаях, когда сервер приложений настроен на выполнение расчета товародвижения по расписанию с удалением сессий пользователей, мешающих блокировке базы данных, сервер приложений рассылает сообщения всем пользователям за 10 минут, 5 минут и за одну минуту до начала выполнения расчета. При создании нового сообщения сервер удаляет предыдущие сообщения, как потерявшие актуальность. При старте расчета товародвижения сервер также удаляет последнее сообщение.

При смене расписания расчёта товародвижения сервер приложений не сразу реагирует на изменение и может не отослать сообщение о начале расчёта товародвижения, если расписание изменено таким образом, что расчёт начинается менее чем через минуту после сохранения нового расписания в базе данных. В этом случае необходимо разослать сообщение вручную.

## Загрузка ингредиентов на весы DIGI Ethernet

В протокол формирования данных для загрузки весов Digi Ethernet внесено следующее изменение:

Если строка ингредиента товара задана одной строкой (раздел «Карточки складского учета», закладка «Описание», характеристика «Состав») и количество символов в строке превышает число символов, заданное для строки ингредиентов в настройках весов, то часть строки, превышающая заданное количество символов, помещается в следующие строки файла ингредиента.

Если строка ингредиента содержит символы перевода строки, то есть сформирована в виде многострочного текста, то строка выводится в файл ингредиентов в соответствии с заданными переводами строк, то есть, так же, как и в прошлых версиях.

## Отчет "Расчеты с контрагентами". Выбор собственных контрагентов

В диалог старта отчета «Расчёты с контрагентами», группа отчетов «Бухгалтерские» добавлена опция «Собственные контрагенты»: «Все», «Только ...» и флаг «Группировать по собственным контрагентам».

## Исправленные ошибки

- SMORA00003224 – Некорректное поведение окна Смена статуса по кнопке Обработать в док.
- SMORA00003466 – Невозможно в справочнике кредитных карт внести карту с кодом больше чем 32767.
- SMORA00003468 – Внимание! Значение кода большее 32767 нельзя загружать в УКМ2.
- SMORA00003508 – Раздел Остатки - неверно работает фильтр
- SMORA00003508 – Неверная работа параметра Сигнал "не распознан" в настройках сканера ШК.
- SMORA00003528 – Раньше 1.27.5 в административном модуле на закладке редактирование документов товародвижения только с: открывался календарь.
- SMORA00003540 – В печатных формах нет возможности выбора принтера.

- SMORA00003548 – Ошибка экспорта из приходной накладной (Экспорт собственного контрагента).
- SMORA00003500 – Перепутаны каталоги почтового сервера, при настройке файлового обмена.
- SMORA00003552 – Синтаксическая ошибка в сообщении о завершении отчета.
- SMORA00003554 – Неверная логика отчета "Несовпадение ставок НДС в приходах".
- Сервер весов занимает одну лицензию.
- Зависание отчетов FastReport при запуске 3-х и более отчетов одновременно из одного и того же базового модуля Супермага.
- Маркетинговые акции. Документ позволяет ввести цены с превышением точности базовой валюты.
- Разрешен экспорт документа в Инвентаризационную опись в режиме открытого документа.
- Не сохраняется значение истории ставок, если уже есть запись на некоторую дату.
- Справочники дополнительных характеристик. Окно задания значений доп. характ. слишком мало.
- Административный модуль. Задание. Расписание Один раз. Контроль даты, не работает календарь.