

Интеграционное решение ЭДО.

СБИС (Тензор) и СМ+ .

(СМ+ версия 1.047)

Оглавление

Интеграционное решение ЭДО.	1
СБИС (Тензор) и СМ+	1
Термины и сокращения.....	3
Общие положения и правила.	4
Операция с товаром (товародвижение) и документирование операции. В чем разница. 4	
Три сценария Приёмки (отгрузки) товара и документирования.....	4
Общие правила разбора документа УПД при приёмке товара.....	5
Контроль КИЗов и порядок сканирования.	5
Состав и назначение интеграционного решения.	6
Состав решения.....	6
Зоны ответственности программ.	6
Назначение интеграционного решения.	6
Технические основы интеграционного решения.	6
Документы ТС СМ+ «УПД на приход» и «УПД на отгрузку».....	7
Общие положения.	7
Документ «УПД на приход».	7
Документ «УПД на отгрузку».	9
Бизнес-процессы приёмки.....	9
Доверительный приём.	9
Приёмка с контролем КИЗ.	9
Приёмка до получения УПД.....	10
Отказ от поставки.....	10
Протокол обмена между СМ+ и СБИС при приёмке товара.....	10
Общая логика обмена.	10
Приём ИУПД.	11
Правила формирования файлов.	12
Бизнес-процесс отгрузки товара.	12
Приложение 1. Эталонная схема файла UI	12
Как сделать схему?	12

Общие пояснения .	14
Структура файла.	14
Приложение 2. Пример файла UI для приёмки товара.	30
Общие положения.	30
Структура файла.	30
Приложение 3. Служебные файлы REPLY и APPERAK для приёмки товара.	35
Файл ответа REPLY.	35
Файл квитанции APPERAK.	36
Приложение 4. Схемы межсистемного обмена при приёмке товара.	37
Товар принят без расхождений.	37
Товар принят с расхождениями.	38
Товар не принят и отправлен Поставщику обратно.	39
Приложение 5. Схемы и алгоритмы, используемые при приёмке товара.	39
Алгоритм обработки «УПД на приход». Полная схема.	41
Алгоритм обработки «УПД на приход (2). Поиск связанной с УПД Приходной накладной.	42
Алгоритм обработки «УПД на приход (3). Операция сличения и формирования ответа системе ЭДО (3).	43
Приложение 6 . Схема межсистемного обмена при отгрузке товара.	44

Термины и сокращения.

ЮЗД (юридически значимый документ) – электронный документ, созданный в соответствии с требованиями законодательства, заменяющий аналогичный бумажный документ и имеющий юридическую силу.

ЭДО (электронный документооборот) – оборот ЮЗД в соответствии с требованиями законодательства. Включает в себя создание, рассылку и хранение ЮЗД.

Абонент (ЭДО) - организация, участвующая в обороте ЮЗД. Создает, подписывает, хранит ЮЗД.

Провайдер (ЭДО) - организация, уполномоченная рассылать ЮЗД между абонентами.

СЭД (система работы с электронными документами) - программа, позволяющая создавать, подписывать, хранить ЮЗД.

Сервис ЭДО – программа, позволяющая рассылать ЮЗД по правилам, предусмотренным законодательством.

ТС (торговая система) – программа управления товарными запасами и торговыми процессами розничной сети.

Ритейлер – организация или несколько организаций (лиц), представляющих из себя розничную сеть. Сеть имеет магазины, распределительные центры (РЦ), склады, цеха собственного производства.

Поставщик – организация, поставщик товаров в розничную сеть. Ритейлер приобретает у поставщика товары для перепродажи и, в исключительном случае, может вернуть этот товар Поставщику. Т.е. продать в обратную сторону.

Покупатель (оптовый) – организация, приобретающая товары у ритейлера по договору купли-продажи. Т.е. не через кассу, а по документам.

Население (розничный покупатель) – граждане, приобретающие товары у ритейла по договору розничной купли-продажи.

УПД (универсальный передаточный документ) – ЮЗД. Создается в электронном виде и соответствует Приказу ФНС России от «19» декабря 2018 г. № ММВ-7-15/820@

УКД (универсальный корректировочный документ) - ЮЗД. Создается в электронном виде и соответствует Приказу ФНС России от «19» декабря 2018 г. № ЕД-7-26/736@

ИУПД (исправительный универсальный передаточный документ) - ЮЗД. Создается в электронном виде и соответствует Приказу ФНС России от «12» октября 2020 г. № ММВ-7-15/820@

УПДб, ИУПДб, УКДб - бумажные версии УПД, ИУПД, УКД, соответственно.

Приходная накладная - объект (документ) системы См+. Регистрирует факт поступления товара в сеть.

Расходная накладная - объект (документ) системы См+. Регистрирует факт выбытия товара из сети.

УПД на приход - объект (документ) системы СМ+. Содержит необходимые для бизнес-процессов приёма данные об УПД, ИУПД, УҚД.

УПД на отгрузку - объект (документ) системы СМ+. Содержит необходимые для бизнес-процессов отгрузки данные об УПД, ИУПД.

ГИС (государственно-информационная система) – информационная система «Честный знак».

ЭЦП – электронно-цифровая подпись.

ИК (идентификационный код) – последовательность символов, созданная по определённым правилам, однозначно идентифицирующая экземпляр товара в потребительской упаковке разного уровня. Используется в соответствии с правилами обязательной маркировки товаров, предусмотренной законодательством. ИК, как правило, построен по стандарту GS1 и содержит две части: информационную и крипто-часть.

КИЗ (контрольно-идентификационный знак) - штрих-код в графической форме, нанесённый на некий полиграфический носитель. Штрих-код содержит идентификационный код. Товарные экземпляры, упаковки товаров разного уровня оклеиваются КИЗами.

Общие положения и правила.

Операция с товаром (товародвижение) и документирование операции. В чем разница.

Основная задача Ритейлера - ведение розничной торговли товарами. Для этого он обеспечивает сеть нужными товарными запасами и назначает цены на продаваемые товары. Для автоматизации бизнес-процессов Ритейлер использует ТС СМ+. С её помощью производится заказ, приёмка и отгрузка товаров.

Товар считается принятым, если Ритейлер определился с его спецификацией, количеством и ценой. Ритейлер стал собственником (или владельцем) этого товара и готов его продавать покупателям (или использовать как-то иначе).

В СМ+ факт приёма товара регистрируется созданием Приходной накладной и переводом её в статусы «Принят на складе», «Принят полностью».

Когда товар принят, то этот факт нужно документировать по правилам. В случае использования ЮЗД требуется подписать документ ЭЦП. В данном случае используется документ УПД.

Подписание УПД означает, что ЮЗД соответствует фактически принятому товару.

Таким образом, приёмка товара и документирование приёма товара - это два разных бизнес-процесса, которые связаны между собой.

При отгрузке товара Ритейлером ситуация зеркальная. Факт отгрузки регистрируется Расходной накладной, а документирование выполняется с использованием УПД и ИУПД.

Три сценария Приёма (отгрузки) товара и документирования.

Поставщик отправляет в сторону Ритейлера товар и документирующий поставку УПД.

При получении Ритейлером того и другого могут быть три варианта результата приёмки.

1. Товар принят и УПД подписан Ритейлером. В СМ+ создана Приходная накладная в конечном статусе, а в УПД подписан титул покупателя.
2. Товар принят, но УПД не соответствует фактически принятому товару. В этом случае требуется исправить документирование операции.
 - 2.1. Отклонить УПД и запросить у поставщика ИУПД. Получить ИУПД и завершить документирование операции.
 - 2.2. Подписать УПД и запросить у Поставщика УКД. Получить УКД и завершить документирование операции.В обоих случаях использование товара, его расход требуется ограничить до завершения документирования операции приёмки.
3. Товар не принимать (отправить Поставщику назад). Приходная накладная не создаётся, УПД отклоняется. Повторный УПД или УКД не запрашивается.

При отгрузке ситуация выглядит зеркально.

Общие правила разбора документа УПД при приёмке товара.

Документ УПД не является ни товарным, ни логистическим по своему назначению. Он адресуется организации в целом и описывает в первую очередь сумму передаваемого товара. Поэтому в СМ+ при получении данных из УПД требуется выяснить к какому месту хранения полученный документ относится и какие товары из товарного справочника СМ+ в нем присутствуют.

Для указания места хранения поставки лучше всего использовать GLN номер места хранения. Об этом Ритейлеру следует договориться с Поставщиками, чтобы они передавали в составе УПД необязательный для него номер GLN места поставки.

Аналогично требуется передавать GLN организации Поставщика.

Использование комбинации ИНН и КПП обособленного подразделения грузополучателя не является хорошим способом и ненадёжно.

Для определения Поставщика сочетания ИНН и КПП также может привести к неоднозначности при распознавании.

В примерах в данном документе используется вариант с GLN-идентификацией.

Идентификация товара возможна по трем признакам.

1. По артикулу СМ+.
2. По артикулу информационной системы Поставщика.
3. По штрих-коду (GTIN).

По этому вопросу также нужно договориться с Поставщиками.

После выбора способа идентификации товара и места хранения необходимо настроить XSD схемы обмена между СМ+ и СБИС.

Контроль КИЗов и порядок сканирования.

Регулятор предоставил возможность заполнять УПД данными о КИЗах произвольным образом. Данные в строке спецификации УПД по количеству могут не согласовываться с тем, что указано в этой строке в части КИЗов. В УПД могут быть вперемежку указаны КИЗы разных по вложенности упаковок. Коробки, блоки, пачки сигарет, например. В УПД список КИЗов не нормализован и не приведён к элементарной упаковке. У пользователя может возникнуть вопрос, что именно сканировать в куче товара, нужно ли вскрывать упаковки.

Принимается такое правило.

Всегда сканируется минимальная невскрытая упаковка. Такое же правило должно быть и при заполнении УПД.

Состав и назначение интеграционного решения.

Состав решения.

В состав интеграционного решения входят программа ТС «Супермаг Плюс» и программа СБИС (разработчик Тензор). СБИС выполняет две роли: СЭД и сервиса ЭДО.

В данной документации установлены границы описания интеграционного решения. Документация ограничивается описанием эволюции документа УПД (ИУПД, УКД) при приёмке и отгрузке товара Ритейлером.

Зоны ответственности программ.

СБИС.

1. Создание УПД, ИУПД, УКД.
2. Хранение ЮЗД с сохранением их юридической силы.
3. Обмен ЮЗД между абонентами.
4. Юридически значимое подписание документов ЭЦП.
5. Передача в ГИС данных о движении КИЗ, указанных в документах.

СМ+.

1. Хранение необходимой товарной информации из УПД для использования в бизнес-процессах товародвижения.
2. Сличение товарной информации из УПД с фактическим товародвижением.
3. Сообщение в СБИС управленческого решения о выборе сценария товародвижения и подписании (отклонении) УПД.

Таким образом, процесс товародвижения выполняется в СМ+ и там принимается решение о подписании и отклонении УПД. В СБИС это решение реализуется по правилам законодательства.

Назначение интеграционного решения.

Интеграционное решение предназначено для поддержания ЭДО, обязательного при работе с маркированными товарами. По требованиям законодательства данные о движении маркированных товаров между УОТами должны фиксироваться в УПД, имеющими функцию накладной, и передаваться в ГИС провайдерами на коммерческой основе. Таким образом, главная причина использования и ЭДО и, в частности, интеграционного решения – законодательное требование так работать.

Кроме этой причины есть ещё и деловая причина, вызванная естественной потребностью оптимизации бизнес-процессов. Для этого перевести документооборот с бумажного на электронный.

Таким образом, интеграционное решение предназначено для удовлетворения требований законодательства и оптимизации документооборота.

Технические основы интеграционного решения.

Интеграционное решение использует файловый обмен формата XML между программой СБИС и программой СМ+. Решение можно использовать при работе с централизованной базой данных СМ+ и для распределённых баз данных СМ+, где есть старшие и подчинённые базы данных.

Документы ТС СМ+ «УПД на приход» и «УПД на отгрузку».

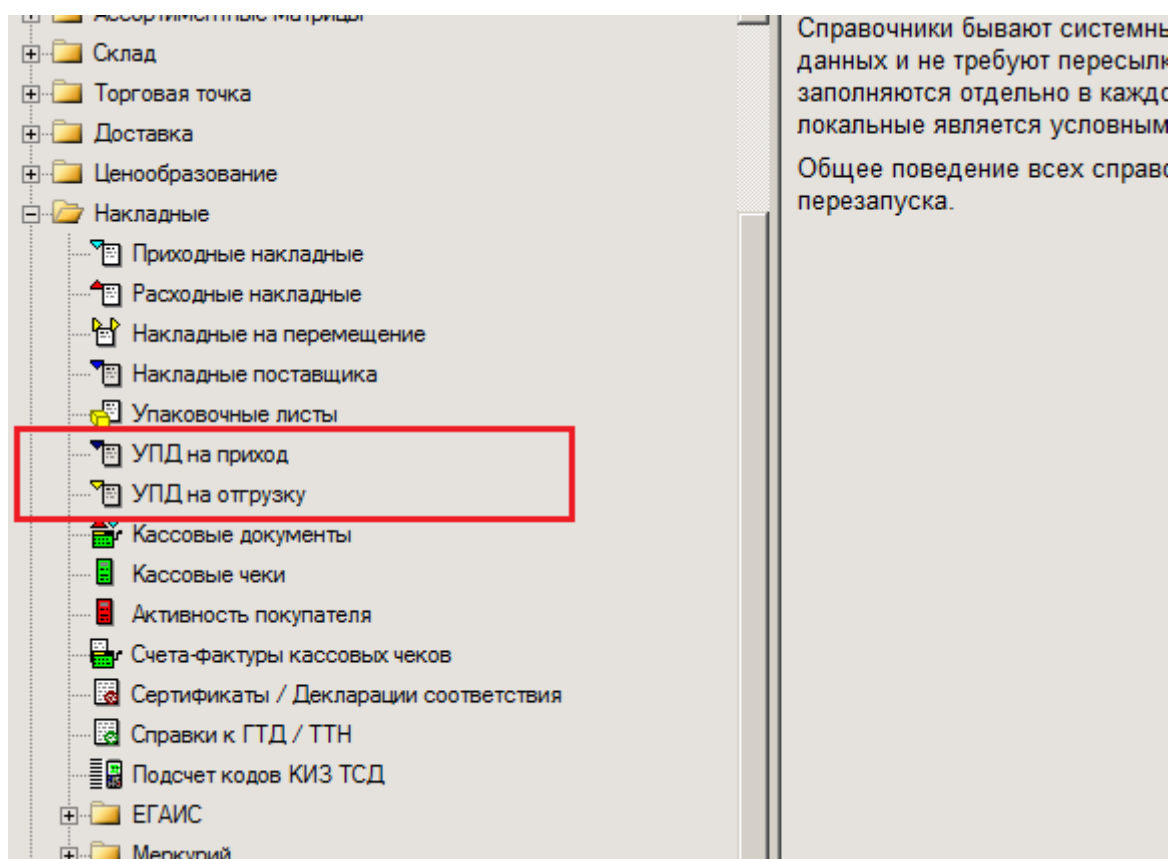
Общие положения.

ТС СМ+ не создает, не рассылает и не хранит УПД, УКД в том виде, как требует законодательство, чтобы они были юридически значимыми. Все эти задачи выполняет СБИС.

Но в СМ+ хранятся существенные данные из документов УПД, необходимые для поддержания бизнес-процессов товародвижения.

Для хранения и поддержания логики работы в СМ+ созданы два специальных объекта: документы «УПД на приход» и «УПД на отгрузку». Эти документы находятся в разделе «Накладные».

Оба эти раздела защищены отдельной лицензией.



Документ «УПД на приход».

Данный документ используется для хранения в СМ+ существенных данных УПД, поступившего от поставщика. Эти данные используются для сличения с данными фактического прихода, зафиксированными в Приходной накладной. Основываясь на допущении, что данные «УПД на приход» точно совпадают с данными из УПД, такое сличение позволяет утверждать, что документирование факта хозяйственной жизни соответствует факту.

Товарно-количественный и суммовый состав документа «УПД на приход» на товарные запасы в СМ+ никак не влияет.

Документ создаётся исключительно автоматически путём приёма файла типа UI.

Документ «УПД на приход» однозначно соотносится с УПД. УПД, поступивший от поставщика, однозначно идентифицируется по комбинации номера УПД, даты выписки УПД, поставщику и месту хранения поставки.

Номер документа «УПД на приход» является системным номером СМ+ и никак не совпадает с номером УПД. Номер УПД указывается в шапке документа «УПД на приход» отдельно. Но дата выписки УПД соответствует дате документа «УПД на приход». Она берётся из входящего файла типа UI и общем случае не соответствует текущей дате в момент создания документа «УПД на приход». Дату создания документа можно посмотреть в его истории. Таким образом дата «УПД на приход» совпадает с датой УПД и УПД(б), а также с датой УПД в учетной системе поставщика. На этом факте следует строить поиск документа в СМ+ по дате выписки.

Статусы документа «УПД на приход» показывают состояние обработки документа на стороне СМ+ в процессе приёмки товара. Документ имеет три деловых статуса: Принят, Закрыт, Заблокирован. И один технический статус – Черновик, который нужен только, чтобы удалить документ.

Принят – показывает, что документ создан, но ещё не обработан на стороне СМ+.

Закрыт - показывает, что документ обработан на стороне СМ+ и в сторону системы ЭДО послан ответ о согласии на подписание титула Покупателя.

Заблокирован - показывает, что документ обработан на стороне СМ+ и в сторону системы ЭДО послан ответ об отказе в подписании титула Покупателя.

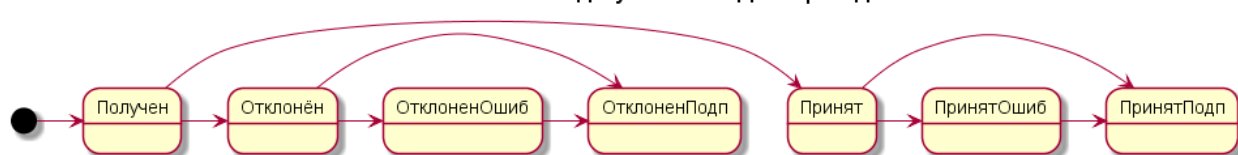
Переходы из статуса в статус выполняются вручную (исключительные случаи) или автоматически (базовый сценарий работы) при определённых событиях. Далее приведён граф смены статусов.

Статусы документа "УПД на приход"



Кроме эволюции документа «УПД на приход» в СМ+ есть обмен файлами, связанными с «УПД на приход» между СМ+ и СБИС. И в этом обмене тоже есть свои состояния этого процесса.

Состояния обмена документа "УПД на приход"



Полный перечень состояний обмена для приема УПД:

«**Получен**», **"Принят"**, **"Отклонён"**

Дополнение к сообщению о состоянии обмена при получении файла подтверждения от СБИС:
"ответ подписан и отправлен"
"ошибка при отправке ответа"

Получение файла типа (UI) приводит к созданию « УПД на приход» в статусе «Принят» принимается состояние обмена «Получен».

В ходе дальнейшей работы переход к состояниям:

- или статус УПД «Закрыт», состояние обмена «Принят», статус приходной накладной «Принят полностью»

- или статус УПД «Заблокирован», состояние обмена «Отклонен», приходная накладная может отсутствовать, то есть полный отказ от приема, приходная накладная есть в статусе «Принят складом», что означает прием с расхождением.

Документ «УПД на отгрузку».

Документ создаётся на основании Расходной накладной и не может отличаться от неё по содержанию. Документ используется, чтобы его содержимое в виде файла типа UD передавалось в СБИС и там на этой основе формировался документ УПД.

Бизнес-процессы приёмки.

Товар считается принятым в СМ+, если создана Приходная накладная и переведена в значащий статус (Принят на складе или Принят полностью).

Приёмка на основании УПД может проводиться как на основании Заказа поставщику, так и без ранее размещённого заказа поставщику.

Доверительный приём.

Доверие в данном случае касается КИЗов, перечисленных в «УПД на приход».

Доверительный приём товара является основным сценарием работы. Считается, что в идеале поставка должна соответствовать контракту, заказу и УПД, присланному Поставщиком.

Доверительный приём возможен только в том случае, если к моменту поступления товара УПД от Поставщика уже поступил и в СМ+ создан документ «УПД на приход».

Можно рассмотреть два сценария доверительного приёма.

В первом случае Приходная накладная создаётся экспортом из «УПД на приход» и переводится в статус «Принят на складе». В этом случае состав и количество документов «УПД на приход» и Приходная накладная полностью совпадают.

Во втором случае Приходная накладная создаётся любым другим путем кроме копирования из «УПД на приход». При этом подсчёта КИЗ также не проводится. В основание Приходной накладной ставится «УПД на приход». Далее, Приходная накладная поднимается до статуса «Принят на складе». В этом случае возможно, что состав и количество Приходной накладной и «УПД на приход» не совпадут. Значит, доверительный приём в этом случае не произойдет.

В обоих случаях Приходная накладная данными о КИЗах не заполняется. Данные о КИЗах по данной поставке хранятся в «УПД на приход».

Приёмка с контролем КИЗ.

Контроль КИЗ – это сличение КИЗов на товаре, фактически полученном от Поставщика, с теми, которые указаны в УПД. Контроль КИЗ ведётся в режиме он-лайн мгновенно при сканировании КИЗ на товаре и по Приходной накладной при её переводе в статус «Принят на складе».

Контроль КИЗ подразумевает полное сканирование всех КИЗ в поставке.

Для того, чтобы была возможность контролировать ИК на принимаемом товаре УПД по данной поставке должен быть получен заранее. В СМ+ будет создан документ «УПД на приход» и он должен быть указан в основании процесса «Подсчёт кодов КИЗ ТСД».

Приёмка до получения УПД.

Поступление в магазин (склад) товаров в рамках поставки и электронного документа УПД может происходить в различной временной последовательности. Законодательство не требует обязательного предварительного получения УПД, прежде чем осуществить приёмку товара. Это же правило распространяется и на отгрузку.

Таким образом, товар в магазин для приёмки может поступить раньше, чем в ТС СМ+ появится информация об УПД по этой поставке. В этом случае товар может быть принят без УПД. Для последующей связи данных этой приёмки с поступившим позже УПД будет использоваться номер УПД и базовые атрибуты УПД (Поставщик и место поставки).

В данном случае Приходная накладная создаётся до того как поступит УПД и в СМ+ будет создан документ «УПД на приход». После того, как поступит УПД, произойдет сличение созданного на его основе документа «УПД на приход» с созданной Приходной накладной.

Отказ от поставки.

Если получен УПД и создан документ «УПД на приход» в статусе «Принят», то по логике ожидается поставка по этому документу. По разным причинам эта поставка может не состояться. Это могут быть бизнес-причины или технические причины.

В данном случае можно просто удалить созданный в СМ+ документ «УПД на приход», а можно честно завершить документооборот и ответить на УПД неподписанием титула покупателя.

В данном случае УПД будет отмечен в ЭДО, как отклонённый.

В ТС Приходная накладная в данном случае не создаётся.

Не следует путать эту ситуацию с той, когда товар принят (создана Приходная накладная), а документ УПД не подписан (отклонён). Такая ситуация является приёмкой с расхождениями.

Протокол обмена между СМ+ и СБИС при приёмке товара.

Общая логика обмена.

СБИС получает от провайдера Поставщика УПД, ИУПД. На стороне СБИС файл с УПД преобразуется в другой файл типа UI (**файл UI**), который пересылается в СМ+. Файл содержит информацию, необходимую для приёмки товара и однозначной идентификации УПД.

1. Номер, дату УПД.
2. Поставщика, Покупателя и место поставки.
3. Спецификацию УПД с номенклатурой, количеством, ценой, списком ИК.

На основании файла UI в СМ+ создаётся документ «УПД на приход» в статусе «Принят». После выполнения приёмки СМ+ должен дать ответ в адрес СБИС, что делать с присланным УПД (подписать или отклонить). Ответ даётся в форме файла Reply, в котором есть тэг RESULT. Значения этого тэга определяют суть ответа (приведены ниже в таблице).

Кроме того, в файл REPLY помещается фактическая спецификация приёмки с номенклатурой, количеством и списком ИК, снятых с реальных товаров.

RESULT (файл REPLY)	Суть ответа
1	Товар принят, УПД нужно принять. На это СБИС подписывает титул покупателя документа УПД и отправляет в сторону Поставщика.
2	Товар принят, документ УПД отклонён. На это СБИС отклоняет УПД и не подписывает титул покупателя. Поставщику отсылается отказ от подписания УПД и фактическая спецификация приёмки.
3	Товар не принят, УПД отклонён. На это СБИС отклоняет УПД и не подписывает титул покупателя. Поставщику отсылается отказ от подписания УПД.

Получения файла REPLY в СБИС обрабатывается роботом и запускает процесс подписания титула покупателя.

При формировании титула покупателя с акцептом или отказом и подписании документа УПД могут возникнуть инциденты на стороне СБИС. Поскольку оператор, по замыслу ведения бизнес-процесса управления, присутствует только на стороне СМ+, а на стороне СБИС работает робот, то СБИС должен отослать в СМ+ квитанцию об успешном (неуспешном) завершении обработки УПД. В данном случае, центр управления процессом находится в СМ+ и там же имеется интерфейс пользователя для наблюдения за состоянием обработки УПД.

СБИС квитирует результат обработки УПД и отправляет в сторону СМ+ файл APPERAK, который, в свою очередь, тоже содержит тэг RESULT. Если после отсылки файла подтверждения будет получена квитанция со значением RESULT = 3, что означает ошибку при прохождении в системе ЭДО, то файл подтверждения REPLY можно будет отослать повторно из открытого на просмотр документа. Повторная отсылка выполняется исключительно вручную из интерфейса СМ+. Это сделано, чтобы пользователь перед повторной отсылкой устранил проблему. Если RESULT = 1 (при отсылке файла подтверждения с флагом приема) или 2 (при отсылке файла подтверждения при приеме с расхождением), то считается, что ответ о результате приемки провайдером принят успешно.

Повторять отсылку REPLY можно пока УПД на стороне системы ЭДО не будет успешно подписан и отправлен.

Схемы межсистемного обмена при приёмке товара показаны в [Приложении 4](#). Алгоритмы и логика, используемые при приёмке товара, описаны в в форме схем в [Приложении 5](#).

Приём ИУПД.

ИУПД формируется Поставщиком в случае приёма с расхождениями. При правильной работе ИУПД должен формироваться на основании данных о фактической приёмке, отосланных ритейлером в составе файла REPLY и транслированного провайдером до Поставщика.

ИУПД должен иметь тот же номер и дату выписки, что и исходный УПД.

ИУПД также как и УПД преобразуется в файл UI, который по содержанию ничем от первоначального файла UI не отличается. Для СМ+ файлы UI, созданные по УПД и ИУПД ничем не отличаются.

При приёме файла UI в СМ+ происходит распознавание назначения получаемого файла. Является он исправительным или первичным. Для этого в системе ищется документ «УПД на приход» с тем же номером, датой, поставщиком и местом поставки.

Если выясняется, что поступил ИУПД, то текущий документ «УПД на приход» замещается новым, исправленным документом.

Далее, автоматически происходит сверка «УПД на приход» с данными Приходной накладной.

Если данные совпали, то формируется REPLY с результатом =1.

Если данные не совпали, то формируется REPLY с результатом = 2.

Правила формирования файлов.

Файл UI имеет настраиваемую структуру. Структура зависит от договорённостей с Поставщиком о составе и назначении передаваемой информации. Также зависит от провайдера, который обеспечивает трансформацию унифицированного стандарта УПД в стандарт файла UI. Настройка осуществляется с использованием Редактора XML схем в СМ+. Следует учитывать, что созданная в редакторе XSD-схема используется СМ+ при приёме файла. Для формирования файла нужна другая XSD-схема (похожая), используемая СБИС.

Организационная оговорка: настройка обмена файлом UI ведётся клиентом самостоятельно при помощи Технической поддержки поставщиков решения. Решение для каждого клиента в данном случае индивидуальное.

Описание структуры эталонной файла UI приведено в [Приложении 1](#).

Пример отредактированной структуры файла UI приведено в [Приложении 2](#).

Файлы REPLY и APPERAK имеют неизменяемую структуру и не настраиваются. Они являются частью готового решения я.

Описание файлов REPLY и APPERAK приведено в [Приложении 3](#).

Бизнес-процесс отгрузки товара.

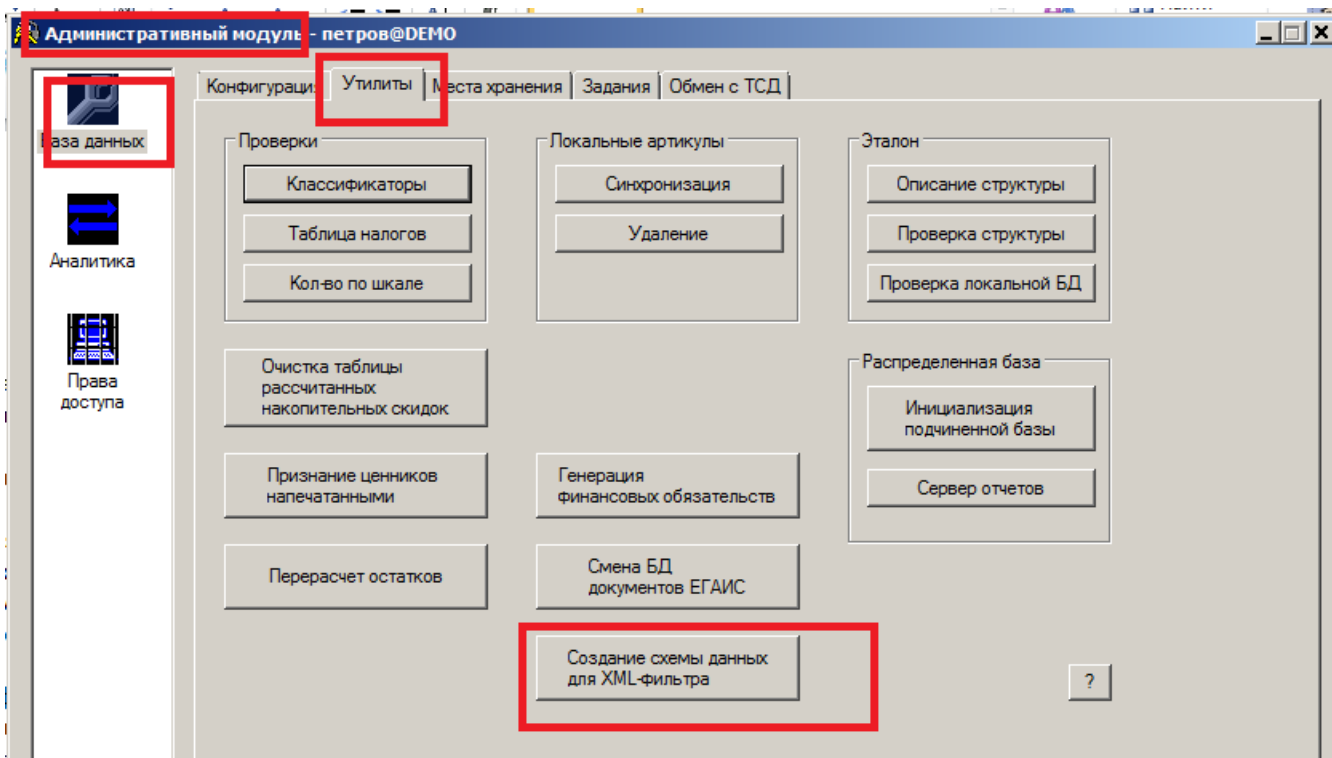
Приложение 1. Эталонная схема файла UI .

Как сделать схему?

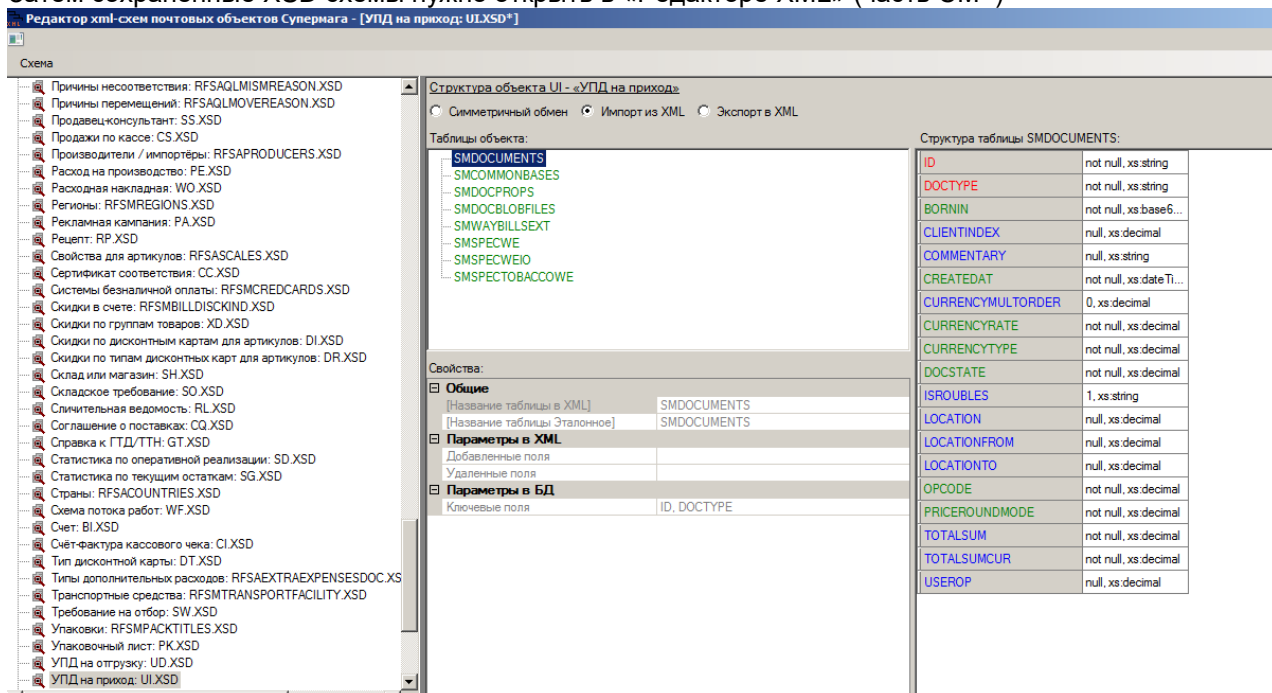
Начинается все с создания XSD схемы для импорта XML-файлов.

Схему можно написать руками в текстовом редакторе или воспользоваться штатным редактором XML, имеющимся в СМ+.

Сначала в Административном модуле запрашиваются эталонные XSD-схемы.



Затем сохранённые XSD схемы нужно открыть в «Редакторе XML» (часть CM+)



В списке объектов нужно отыскать объект «УПД на приход UI» и раскрыть его схему.

Это будет эталонная схема. Далее, её следует редактировать.

Если целью создания схемы является Приём в CM+ внешнего файла, то перед редактированием нужно установить радиобаттон «Импорт из XML».

Далее, следует провести редактирование схемы и сохранить её. Затем подложит в нужную папку и указать ссылку на эту папку в настройках почтового модуля в выбранном фильтре.

Внешний файл XML принимается почтовым модулем CM+ с использованием фильтров:
- УПД фильтр XML

Общие пояснения .

Из принятого файла с СМ+ создаётся системный документ «УПД на приход».

Данные в этот документ попадают из трёх возможных источников.

Приходят внутри внешнего файла. Это имеет смысл делать, если для СМ+ эти данные заранее не предопределены, имеют новизну и они зависят от внешней системы.

Установить некие константы в XML схеме и они всегда будут использоваться с создаваемом документе.

Получить данные с помощью функции, которая «зашита» в XSD схему. Т.е поступают в файле один данные (например, ИНН и КПП организации), а функция преобразует их в ID контрагента, имеющийся в справочнике контрагентов в СМ+.

Структура файла.

Блок SMDOCUMENTS

(В этом блоке содержатся ключевые параметры документа. Он обязательно должен быть в файле).

Тэг	Обязательность (для создания документа в СМ+ обязательны определённые поля)	Смысл	Способ получения	Формат в файле / БД
ID	Обязательный	Системный номер документа «УПД на приход» в СМ+. Если хочется, чтобы номер документа в СМ+ совпадал с номером аналогичного документа в другом софте (отправителе файла). То такой номер нужно присылать. Однако, если внутренний номер	1. Сгенерировать в момент получения файла соответствующей функцией. Функция выбирается при настройке XSD схемы 2. Получить в файле	xs:string Varchar2[50]

		<p>документа будет приходить извне, то это не гарантирует его уникальность. Поэтому лучше создавать номер автоматически соответствующей функцией в СМ+. А номер внешнего документа можно сохранить в другом подходящем поле.</p>		
DOCTYPE	Обязательный	<p>Тип документа. Внутренний идентификатор типа документа (объекта). По данному признаку полученный файл относится к тому или иному типу документа</p>	<p>Получить в файле UI (точно без ошибок) Или по умолчанию в XSD схеме</p>	<p>xs:string Char[2]</p>
BORNIN	Обязательный	<p>Идентификатор БД, где зародится документ. Имеет смысл только для рассылки документов между базами СМ+. При интеграции с</p>	<p>1. Установить по умолчанию в XSD схеме 2. Получить в файле UI.</p>	<p>xs:base64Binary Raw[16]</p>

		внешней системой – бессмысленный параметр.		
CLIENTINDEX	Необязательный	Уникальный идентификатор контрагента (Поставщика по данной УПД) из справочника контрагентов в СМ+. Это внутренний номер контрагента в СМ+. Как правило, в системе, которая отправляет файл, он не указан, поэтому обычно он определяется по ИНН, КПП, GLN поставщика. Для этого используется соответствующая функция XSD схемы.	<ol style="list-style-type: none"> 1. Получить с использованием функции от широковещательных параметров (ИНН, КПП, GLN). 2. Получить в явном виде в файле 	xs:decimal Decimal[10]
COMMENTARY	Необязательный	Произвольный комментарий.	<ol style="list-style-type: none"> 1. Получить в явном виде в файле 2. Указать по умолчанию в XSD схеме 	xs:string Varchar2[255]
CREATEDAT	Обязательный	Дата создания документа в системе поставщика. Она же будет системной датой документа в СМ+.	Получить в явном виде в файле	xs:dateTime Date

CURRENCYMULTOR DER	Необязательный	Множитель курса. Должен равняться = 0	<ol style="list-style-type: none"> 1. Получить в явном виде в файле 2. Указать по умолчанию в XSD схеме 	xs:decimal Decimal[5]
CURRENCYRATE	Обязательный	Курс валюты. Должен равняться = 1	<ol style="list-style-type: none"> 1. Получить в явном виде в файле 2. Указать по умолчанию в XSD схеме 	xs:decimal Decimal[8,4]
CURRENCYTYPE	Обязательный	Вид валюты. Должен равняться = 0	<ol style="list-style-type: none"> 1. Получить в явном виде в файле 2. Указать по умолчанию в XSD схеме 	xs:decimal Decimal[5]
DOCSTATE	Обязательный	<p>Статусы документа «УПД на приход»</p> <p>0 – заблокирован 1 – черновик 2 – Принят 3 – Закрыт</p> <p>Должен равняться = 2</p>	<ol style="list-style-type: none"> 1. Получить в явном виде в файле 2. - Указать по умолчанию в XSD схеме 	xs:decimal Decimal[5]
ISROUBLES	Необязательный	Должен равняться = 1	<ol style="list-style-type: none"> 1. Получить в явном виде в файле 2. Указать по умолчанию в XSD схеме 	xs:string Char[1]
LOCATION	Обязательный	<p>Место хранения, указанное в документе «УПД на приход».</p> <p>Номер места хранения из справочника мест хранения в СМ+. Обычно</p>	<ol style="list-style-type: none"> 1. Получить в явном виде в файле 2. Получить с использованием функции из GLN, ИНН, КПП 	xs:decimal Decimal[10]

		отправителю неизвестен и получается из GLN соответствующей функцией		
LOCATIONFROM		Не используется в данном документе		xs:decimal Decimal[10]
LOCATIONTO		Не используется в данном документе		xs:decimal Decimal[10]
OPCODE	Обязательный	Номер типа операции в «УПД на приход», Сейчас в «УПД на приход» тип операции только один «Приход от поставщика». Код операции 61.	<ol style="list-style-type: none"> 1. Получить в явном виде в файле 2. Указать по умолчанию в XSD схеме 	xs:decimal Decimal[5]
PRICEROUNDMODE	Обязательный	Режим округления цен. 2 - от цены без налогов 1 - от полной цены 4 - от суммы без налогов строки спецификации 3 - от полной суммы строки	<ol style="list-style-type: none"> 1. Получить в явном виде в файле 2. Указать по умолчанию в XSD схеме 	xs:decimal Decimal[5]
TOTALSUM	Необязательный	Итоговая сумма по УПД в рублях	Получить в явном виде в файле	xs:decimal Decimal[19,4]
TOTALSUMCUR	Необязательный	Итоговая сумма по УПД в вторичной валюте. Должна быть	<ol style="list-style-type: none"> 1. Получить в явном виде в файле 2. Указать по умолчанию в 	xs:decimal Decimal[19,4]

		=0	XSD схеме	
USEROP	Необязательный	Не используется в данном документе		

Рекомендуемые дополнительные тэги для блока. Все перечисленные тэги создавать не нужно. Только те, что требуются для работы функций.

Примерное название тэга	Суть тэга	Зачем нужен
LOCATIONKPP	КПП обособленного подразделения организации по месту регистрации в ФНС России. Атрибут места хранения.	Может быть использован для определения места хранения при использовании функции. Может быть одним из аргументов функции создания ID
LOCATIONGLN	GLN места хранения (как точки доставки)	Может быть использован для определения места хранения при использовании функции. Может быть одним из аргументов функции создания ID
CLIENTINN	ИНН Продавца (поставщика)	Используется для определения контрагента – поставщика в СМ+ Может быть одним из аргументов функции создания ID
CLIENTKPP	КПП Продавца (поставщика). Для ЮЛ это КПП, присвоенный при регистрации лица в ФНС. Для ФЛ - отсутствует.	Используется для определения контрагента – поставщика в СМ+ Может быть одним из аргументов функции создания ID
CLIENTGLN	GLN Продавца (поставщика)	Используется для определения контрагента – поставщика в СМ+ Может быть одним из аргументов функции создания ID

Блок SMCCOMMONBASES

(если создаваемый документ требуется сразу связать с уже существующим в СМ+ документом, определённого типа и с определённым номером, то здесь указывается Тип и номер документа основания. Если у документа нет общих оснований, то блок можно пропустить)

Тэг	Обязательность (если блок заявлен в файле)	Смысл	Способ получения	Формат в файле / БД
ID	Обязательный	Аналогично блоку SMDOCUMENTS	Заполнять так, как заполняется блок SMDOCUMENTS	xs:string Varchar2[50]
DOCTYPE	Обязательный	Аналогично блоку SMDOCUMENTS	Заполнять так, как заполняется блок SMDOCUMENTS	xs:string Char[2]
BASEDOCTYPE	Обязательный	Код типа документа основания. Для документа «УПД на приход» логичным является основание - документ «Заказ поставщику». Код – OR.	Получить в явном виде в файле	xs:string Char[2]
BASEID	Обязательный	Номер документа основания	Получить в явном виде в файле	xs:string Varchar2[50]

Блок SMDOCPROPS.

(Данный блок отвечает за метки документа и их значения. Метки документа - придуманные и самостоятельно созданные в СМ+ параметры документа. Для обмена с внешними системами этот блок, как правило, не используется. Он интересен для передачи данных между базами СМ+)

Тэг	Обязательность (если блок заявлен в файле)	Смысл	Способ получения	Формат в файле / БД
ID	Обязательный	Аналогично блоку SMDOCUMENTS	Заполнять так, как заполняется блок SMDOCUMENTS	xs:string Varchar2[50]
DOCTYPE	Обязательный	Аналогично блоку SMDOCUMENTS	Заполнять так, как заполняется блок SMDOCUMENTS	xs:string Char[2]
PARAMNAME	Обязательный	Идентификатор метки документа		

PARAMVALUE	Обязательный	Значение метки документа		
------------	--------------	--------------------------	--	--

Блок SMDOCBLOBFILES

(используется для передачи вложенных в «УПД на приход» файлов. Изображений, видео, музыки, текстовых файлов и пр. в форме потока байтов. В данной документации не описан. В Файле может отсутствовать)

Тэг	Обязательность (если блок заявлен в файле)	Смысл	Способ получения	Формат в файле / БД
ID	Обязательный	Аналогично блоку SMDOCUMENTS	Заполнять так, как заполняется блок SMDOCUMENTS	xs:string Varchar2[50]
DOCTYPE	Обязательный	Аналогично блоку SMDOCUMENTS	Заполнять так, как заполняется блок SMDOCUMENTS	xs:string Char[2]

Блок SMWAYBILLSEXT

(Этот блок дополняет обязательный блок SMDOCUMENTS необязательными, но важными данными для «УПД на приход».)

Тэг	Обязательность (если блок заявлен в файле)	Смысл	Способ получения	Формат в файле / БД
ID	Обязательный	Аналогично блоку SMDOCUMENTS	Заполнять так, как заполняется блок SMDOCUMENTS	xs:string Varchar2[50]
DOCTYPE	Обязательный	Аналогично блоку SMDOCUMENTS	Заполнять так, как заполняется блок SMDOCUMENTS	xs:string Char[2]
DELIVERYTOTALSUM	Необязательный	Сумма доставки. Используется только для белорусской локализации СМ+		xs:decimal Decimal[19,4]
EDOID	Необязательный	Уникальный идентификатор документа УПД в системе ЭДО	Получить в явном виде в файле	xs:string Varchar2[50]

EXCHANGESTATE	Необязательный	<p>Параметр документа «Состояние обмена».</p> <p>Обозначает состояние обмена с системой ЭДО. Имеет значения -1 /* Не отправлен */ 0 /* Отправлен */ 2 /* Принят с отклонениями */ 3 /* Отклонён */</p>	<ol style="list-style-type: none"> 1. Получить в явном виде в файле 2. Указать по умолчанию в XSD схеме 	xs:decimal Decimal[5]
GOODSOWNER	Необязательный	<p>Тип собственности товара:</p> <p>собственный или комиссионный. Должен быть равен =0</p>	<ol style="list-style-type: none"> 1. Получить в явном виде в файле 2. Указать по умолчанию в XSD схеме 	xs:decimal Decimal[5]
OURSELFCLIENT	Необязательный	<p>Номер контрагента, который является Покупателем по данной «УПД на приход» Собственного контрагента. Это внутренний номер контрагента в СМ+.</p>	<ol style="list-style-type: none"> 1. Получить в явном виде в файле 2. Получить с использованием функции в XSD схеме с использованием ИНН, КПП, GLN 	xs:decimal Decimal[10]
OURUTDID	Необязательный	Идентификатор участника ЭДО получателя УПД	Получить в явном виде в файле	xs:string Varchar2[50]
PAYCASH	Необязательный	<p>Вид платежа, который ожидается по этой «УПД на приход» по договору. Наличный или безналичный. (нал=1,б/нал=0)</p>	<p>Получить в явном виде в файле</p> <p>Указать по умолчанию в XSD схеме</p>	xs:string Char[1]

SUPPLIERDOC	Необязательный	Номер документа поставщика. Этот тот номер, который будет у бумажной накладной, когда товар прибывает Покупателю. Очень полезный параметр для идентификации поставки. Если документ поставки электронный, то для этого случая смысл номера ещё не придуман.	Получить в явном виде в файле	xs:string Varchar2[255]
SUPPLIERINVOICE	Необязательный	Номер бумажного счёта-фактуры, следующей с товаром	Получить в явном виде в файле	xs:string Varchar2[255]
SUPPLIERUTDID	Необязательный	Идентификатор участника ЭДО отправителя УПД	Получить в явном виде в файле	xs:string Varchar2[50]
SUPPLINVOICECREATE	Необязательный	Дата бумажного счёта-фактуры, следующего с товаром	Получить в явном виде в файле	xs:dateTime Date
UTDFUNCTION	Необязательный	Функция УПД - СЧФ - СЧФДОП - ДОП	Получить в явном виде в файле	xs:string Varchar2[50]
CONSIGNEE	Необязательный	Код контрагента-- грузополучателя в СМ+	<ol style="list-style-type: none"> 1. Получить в явном виде в файле 2. Получить с использованием функции в XSD схеме с 	xs:decimal Decimal[10]

			использованием ИНН, КПП, GLN	
SHIPPER	Необязательный	Код контрагента-- грузоотправителя в СМ+	<ol style="list-style-type: none"> Получить в явном виде в файле Получить с использованием функции в XSD схеме с использованием ИНН, КПП, GLN 	xs:decimal Decimal[10]

Рекомендуемые дополнительные поля для блока.

Примерное название тэга	Суть тэга	Зачем нужен
OURCLIENTINN	ИНН Покупателя	Может быть использован для определения контрагента -покупателя. Может быть одним из аргументов функции создания ID
OURCLIENTKPP	КПП Покупателя	Может быть использован для определения контрагента -покупателя. Может быть одним из аргументов функции создания ID
OURCLIENTGLN	GLN Покупателя	Может быть использован для определения контрагента -покупателя. Может быть одним из аргументов функции создания ID
CONSIGNEINN	ИНН ГрузоПолучателя	
CONSIGNEKPP	КПП ГрузоПолучателя	
CONSIGNEGLN	GLN ГрузоПолучателя	
SHIPPERINN	ИНН ГрузоОтправителя	
SHIPPERKPP	КПП ГрузоОтправителя	
SHIPPERGLN	GLN ГрузоОтправителя	

Блок SMSPECWE

(основной блок, описывающий спецификацию документа «УПД на приход». Должен быть обязательно.)

Тэг	Обязательность (если блок заявлен в файле)	Смысл	Способ получения	Формат в файле / БД
ID	Обязательный	Аналогично блоку SMDOCUMENTS	Заполнять так, как заполняется блок SMDOCUMENTS	xs:string Varchar2[50]
DOCTYPE	Обязательный	Аналогично блоку SMDOCUMENTS	Заполнять так, как заполняется блок SMDOCUMENTS	xs:string Char[2]
SPECITEM	Обязательный (первичный ключ)	Внутренний номер позиции спецификации.	Получить в явном виде в файле	xs:decimal Decimal[10]
ARTICLE	Обязательный	Внутренний артикул товара	<ol style="list-style-type: none"> 1. Получить в явном виде в файле 2. Получить с использованием функции в XSD схеме с использованием артикула поставщика, штрих-кода, КИЗ 	xs:string Varchar2[50]
COUNTRY	Необязательный	Страна происхождения товара. Внутренний код страны в справочнике стран СМ+. Лучше использовать функцию получения кода ОКСМ	<ol style="list-style-type: none"> 1. Получить в явном виде в файле 2. Получить с использованием функции в XSD схеме определение страны по ОКСМ 	xs:string Varchar2[25 5]
DELIVERYSUM	Необязательный	Не используется		
DISPLAYITEM	Обязательный	Порядковый	Получить в явном	xs:decimal

		номер строки спецификации при отображении позиции спецификации в СМ+	виде в файле	Decimal[10]
EXTRACHARGE	Необязательный	Торговая наценка. Не используется.		
ITEMPRICE	Необязательный	полная цена со всеми налогами в первичной валюте (рубли)	Получить в явном виде в файле	xs:decimal Decimal[19,4]
ITEMPRICECUR	Необязательный	полная цена со всеми налогами во вторичной валюте	Получить в явном виде в файле	xs:decimal Decimal[19,4]
ITEMPRICENOTAX	Необязательный	Цена в первичной валюте (рубли) без налогов	Получить в явном виде в файле	xs:decimal Decimal[19,4]
MANUFACTURERSPRICE	Необязательный	Цена производителя в первичной валюте Используется только в белорусской версии СМ+	Получить в явном виде в файле	xs:decimal Decimal[19,4]
QUANTITY	Обязательный	Количество в единицах продажи потребителю. В СМ+ для каждого артикула выбирается основная единица измерения (единица, в которой товар продаётся розничному покупателю). Кроме этой единицы у	Получить в явном виде в файле	xs:decimal Decimal[14,3]

		товара может быть много других единиц измерения (альтернативных). Важно, чтобы отправитель файла и получатель точно договорились о единой базовой единицы измерения количества.		
RETAILPRICE	Необязательный	Розничная цена, применяемая на кассе. Не используется в данном документе.		
STATEREGULATION	Необязательный	Признак госрегулирования цен. Используется только в белорусской версии.		
TOTALPRICE	Обязательный	Сумма по строке спецификации в налогами в первичной валюте (в рублях)	Получить в явном виде в файле	xs:decimal Decimal[19,4]
TOTALPRICECUR	Обязательный	Сумма по строке спецификации с налогами во вторичной валюте. В данном случае равна TOTALPRICE	Получить в явном виде в файле	xs:decimal Decimal[19,4]
TOTALPRICENOTAX	Необязательный	Сумма по	Получить в явном	xs:decimal

	ый	строке спецификации без налогов в первичной валюте (рублях)	виде в файле	Decimal[19,4]
VATRATE	Необязательный	Ставка НДС	Получить в явном виде в файле. По умолчанию применяется 0.	xs:decimal Decimal[8,4]
VATSUM	Обязательный	Сумма НДС по строке спецификации в первичной валюте (рублях)	Получить в явном виде в файле	xs:decimal Decimal[19,4]

Рекомендуемые дополнительные поля для блока.

Примерное название тэга	Суть тэга	Зачем нужен
COUNTRYOKCM	Код страны происхождения товара по ОКСМ	Может быть использован для определения страны из справочника СМ+
SUPPLIERARTICLE	Артикул товара в системе поставщика	Может быть использован для определения артикула товара в СМ+
BARCODE	Штрих-код товара. Не путать с тэгом в блоке маркировки!	Может быть использован для определения артикула товара в СМ+

Блок SMSPECWEIO

(Блок используется для указания номеров сертификатов соответствия, номеров ГТД. Необязательный блок.)

Тэг	Обязательность (если блок заявлен в файле)	Смысл	Способ получения	Формат в файле / БД
ID	Обязательный	Аналогично блоку SMDOCUMENTS	Заполнять так, как заполняется блок SMDOCUMENTS	xs:string Varchar2[50]
DOCTYPE	Обязательный	Аналогично блоку SMDOCUMENTS	Заполнять так, как заполняется блок SMDOCUMENTS	xs:string Char[2]
SPECITEM	Обязательный	Системный внутренний номер строки спецификации	Получить в явном виде в файле	xs:decimal Decimal[10]
NPOS	Обязательный	Одна позиция спецификации «УПД на приход»	Получить в явном виде в файле По умолчанию	xs:decimal Decimal[10]

		SPECITEM может иметь много записей в данном блоке. NPOS это номер строки в таблице, относящейся к строке спецификации	равна 1 (если ничего не прислали).	
CERTNUM	Необязательный	Номер сертификата соответствия (должен соответствовать правилу нумерации сертификатов)	Получить в явном виде в файле	xs:string Varchar2[40]
EXCISE	Необязательный	Не используется (Акциз)		
GTD	Необязательный	Номер ГТД	Получить в явном виде в файле	xs:string Varchar2[30]

Блок SMSPECTOBACCOWE

(отвечает за информацию о маркированных товарах. Содержит КИЗы. Блок необязателен)

Тэг	Обязательность (если блок заявлен в файле)	Смысл	Способ получения	Формат в файле / БД
ID	Обязательный	Аналогично блоку SMDOCUMENTS	Заполнять так, как заполняется блок SMDOCUMENTS	xs:string Varchar2[50]
DOCTYPE	Обязательный	Аналогично блоку SMDOCUMENTS	Заполнять так, как заполняется блок SMDOCUMENTS	xs:string Char[2]
SPECITEM	Обязательный		Получить в явном виде в файле	xs:decimal Decimal[10]
MARKCODE	Обязательный	КИЗ	Получить в явном виде в файле	xs:string Varchar2[255]
BARCODE	Обязательный	Штрих-код, GTIN соответствующий КИЗ	Получить в явном виде в файле или извлечь функцией из КИЗ	xs:string Varchar2[50]

Приложение 2. Пример файла UI для приёма товара.

Общие положения.

Новая структура получена путём редактирования эталонного файла. Добавлены новые тэги и использованы функции.

Структура файла.

Блок SMDOCUMENTS

Тэг	Обязательность (для создания документа в СМ+ обязательны определённые поля)	Смысл	Соответствующи й в УПД по формату ФНС (Приказ 820)	Формат в файле / БД
CLIENTINN	Необязательный , если указан CLIENTGLN	ИНН Поставщика (Продавца)	СвСчФакт – СвПрод - ИдСв - СвЮЛУч (СвиП) - ИННЮЛ (ИННФЛ)	xs:decimal Decimal[10]
CLIENTKPP	Необязательный	КПП Поставщика (Продавца) по месту регистрации головной организации. Для ИП отсутствует.	СвСчФакт – СвПрод - ИдСв - СвЮЛУч - КПП	xs:decimal Decimal[10]
CLIENTGLN	Необязательный , если указан CLIENTINN	GLN организации (лица) – Продавца (Поставщика).		xs:decimal Decimal[10]
COMMENTARY	Необязательный	Произвольный комментарий.		xs:string Varchar2[255]
CREATEDAT	Обязательный	Дата создания документа в системе поставщика. Она же будет системной датой	СвСчФакт - ДатаСчФ	xs:dateTime Date

		документа в СМ+.		
LOCATIONGLN	Необязательный , если есть LOCATIONKPP и	GLN места доставки товара (магазина, склада). Используется для определения места хранения в СМ+.		xs:decimal Decimal[10]
LOCATIONKPP	Необязательный , если есть LOCATIONGLN	КПП обособленного подразделения места доставки товара (магазина, склада).		xs:decimal Decimal[10]
PRICEROUNDMODE	?	Режим округления цен. 2 - от цены без налогов 1 - от полной цены 4 - от суммы без налогов строки спецификации 3 - от полной суммы строки		xs:decimal Decimal[5]
TOTALSUM	Необязательный	Итоговая сумма по УПД в рублях с налогами		xs:decimal Decimal[19,4]

Блок SMCOMMONDFSES

Тэг	Обязательность (если блок заявлен в файле)	Смысл	Соответствующий в УПД по формату ФНС (Приказ 820)	Формат в файле / БД
-----	--	-------	---	---------------------

BASEDOCTYPE	Обязательный	Код типа документа основания. Для документа «УПД на приход» логичным является основание - документ «Заказ поставщику». Код – OR.		xs:string Char[2]
BASEID	Обязательный	Номер документа основания		xs:string Varchar2[50]

Блок SMWAYBILLSEXT

Тэг	Обязательность (если блок заявлен в файле)	Смысл	Соответствующий в УПД по формату ФНС (Приказ 820)	Формат в файле / БД
EDOID	Обязательный	Уникальный идентификатор документа УПД в системе ЭДО	Генерируется системой ЭДО для целей обмена с СМ+ (первичный ключ)	xs:string Varchar2[50]
OURSELFGLN	Необязательный, если задан OURSELFINN	GLN организации - покупателя		xs:decimal Decimal[10]
OURSELFINN	Необязательный, если задан OURSELFGLN	ИНН организации - покупателя	СвСчФакт – СвПокуп - ИдСв - СвЮЛУч (СВИП) - ИННЮЛ (ИННФЛ)	
OURSELFKPP	Необязательный	КПП организации – покупателя. КПП по месту регистрации головной организации. Для ИП отсутствует.	СвСчФакт – СвПокуп - ИдСв - СвЮЛУч - КПП	

OURUTDID	Необязательный	Идентификатор участника ЭДО получателя УПД. Абонентский номер участника ЭДО в Тензоре	СвУчДокОбор - ИдПол	xs:string Varchar2[50]
SUPPLIERDOC	Необязательный	Номер УПД (счёта-фактуры)	СвСчФакт - НомерСчФ	xs:string Varchar2[255]
SUPPLIERINVOICE	Необязательный	Пока НЕ используется		xs:string Varchar2[255]
SUPPLIERUTDID	Необязательный	Идентификатор участника ЭДО отправителя УПД	СвУчДокОбор - ИдОтпр	xs:string Varchar2[50]
SUPPLINVOICECREATE	Необязательный	Пока НЕ используется		xs:dateTime Date
UTDFUNCTION	Необязательный	Функция УПД - СЧФ - СЧФДОП - ДОП	Документ - Функция	xs:string Varchar2[50]
CONSIGNEEGLN	Необязательный	GLN организации - грузополучателя в СМ+	?	xs:decimal Decimal[10]
CONSIGNEEINN	Необязательный	ИНН организации - грузополучателя в СМ+	?	xs:decimal Decimal[10]
CONSIGNEEKPP	Необязательный	КПП организации - грузополучателя в СМ+	?	xs:decimal Decimal[10]
SHIPPERGLN	Необязательный	GLN организации - грузоотправителя в СМ+	?	xs:decimal Decimal[10]
SHIPPERINN	Необязательный	ИНН организации - грузоотправителя в СМ	?	xs:decimal Decimal[10]
SHIPPERKPP	Необязательный	КПП организации - грузоотправителя в СМ	?	xs:decimal Decimal[10]

Блок SMSPECWE

Тэг	Обязательность (если блок заявлен в файле)	Смысл	Соответствующи й в УПД по формату ФНС (Приказ 820)	Формат в файле / БД
SPECITEM	Обязательный (первичный ключ)	Внутренний номер позиции спецификации.	СведТов - НомСтр	xs:decimal Decimal[10]
ARTICLE	Необязательный , если задан BARCODE или SUPPLIERARTICLE	Внутренний артикул товара		xs:string Varchar2[50]
BARCODE	Необязательный , если задан ARTICLE или SUPPLIERARTICLE	Штрих-код товара.		
SUPPLIERARTICLE	Необязательный , если задан ARTICLE или ARTICLE	Артикул товара в системе поставщика		xs:string Varchar2[50]
COUNTRYOKCM	Необязательный	Страна происхождени я товара. код ОКCM	СвТД -КодПроисх	
DISPLAYITEM	Обязательный	Порядковый номер строки спецификации при отображении позиции спецификации в СМ+		xs:decimal Decimal[10]
ITEMPRICE	Необязательный	полная цена со всеми налогами в первичной валюте (рубли)		xs:decimal Decimal[19,4]
ITEMPRICENOTAX	Необязательный	Цена в первичной валюте (рубли) без налогов	СведТов - ЦенаТов	xs:decimal Decimal[19,4]
QUANTITY	Обязательный	Количество в единицах продажи потребителю.	СведТов - КолТов	xs:decimal Decimal[14,3]
TOTALPRICE	Обязательный	Сумма по	СведТов -	xs:decimal

		строке спецификации в налогами в первичной валюте (в рублях)	СтТовУчНал	Decimal[19,4]
TOTALPRICENOTAX	Необязательный	Сумма по строке спецификации без налогов в первичной валюте (рублях)	СведТов - СтТовБезНДС	xs:decimal Decimal[19,4]
VATRATE	Необязательный	Ставка НДС		xs:decimal Decimal[8,4]
VATSUM	Обязательный	Сумма НДС по строке спецификации в первичной валюте (рублях)	СведТов - СумНал	xs:decimal Decimal[19,4]

Блок SMSPECTOBACCOWE

Тэг	Обязательность (если блок заявлен в файле)	Смысл	Соответствующий в УПД по формату ФНС (Приказ 820)	Формат в файле / БД
SPECITEM	Обязательный	Внутренний номер позиции спецификации.	СведТов - НомСтр	xs:decimal Decimal[10]
MARKCODE	Обязательный	КИЗ	ДопСведТов - НомСредИдентТов – КИЗ (НомУпак)	xs:string Varchar2[255]

Приложение 3. Служебные файлы REPLY и APPERAK для приёма товара.

Файл ответа REPLY.

Отправляется из СМ+ в СБИС.

Тэг	Назначение
ID	Номер системный документа «УПД на приход» в

	СМ+
CREATEDAT	Дата выписки УПД
RESULT	Результат приёма товара (1 – принят, 2 – принят с расхождениями, 3 – не принят)
EDOID	Уникальный идентификатор транзакции с файлом UI. Первичный ключ для связи ответа с исходным файлом UI.
ANSWERTYPE	Тип документа UI: УПД или УЖД
SUPPLIERDOC	Номер УПД из документа УПД на приход
SUPPLIERINVOICE	Не используется
SUPPLINVOICECREATE	Не используется
CLIENTINN	ИНН поставщика из документа
CLIENTKPP	КПП Поставщика из документа
CLIENTGLN	GLN Поставщика из документа
OURCLIENTINN	ИНН Покупателя из документа
OURCLIENTKPP	КПП Покупателя из документа
OURCLIENTGLN	GLN Покупателя из документа
LOCATIONGLN	GLN места хранения поставки из документа
ACCEPTED	Составной тэг
docWI	Системный номер Приходной накладной в СМ+
ITEM	Составной тэг строки спецификации Приходной накладной
SPECITEM	Номер строки спецификации
DISPLAYITEM	Номер строки спецификации, отображаемый в интерфейсе на экране
ARTICLE	Супермажный артикул товара
SUPPLIERARTICLE	Артикул товара в ТС поставщика
BARCODEEXTERNAL	Штрих-код, назначенный в СМ+ для межсистемного обмена.
CARDFULLNAME	Полное наименование товара
CARDMEASUREMENTCODE	Код единицы измерения по ОКЕИ
QUANTITY	Количество
ITEMPRICE	Цена с НДС
ITEMPRICENOTAX	Цена без НДС
VATRATE	Ставка НДС
VATSUM	Сумма НДС
TOTALPRICE	Стоимость по строке с НДС
TOTALPRICENOTAX	Стоимость по строке без НДС

Файл квитанции APPERAK.

Отправляется из СБИС в СМ+.

Тэг	Назначение
ID	Номер файла квитанции в СБИС

EDOID	Идентификатор связи с первичный УПД и REPLY. Первичный ключ.
CREATEDAT	
SENDDATTIM	
RESULT	Результат обработки ответа REPLY в СБИС (1 – титул покупателя успешно подписан и отправлен Поставщику, 2 – УПД успешно отклонён, покупателю направлен отказ и акт с фактическими данными приёмки, 3 – при обработке REPLY возникли проблемы, ответ Поставщику не сформирован, требуется участие пользователя)
ERRORTXT	Текст описания ошибки, произошедшей при обработке REPLY

Пример.

```

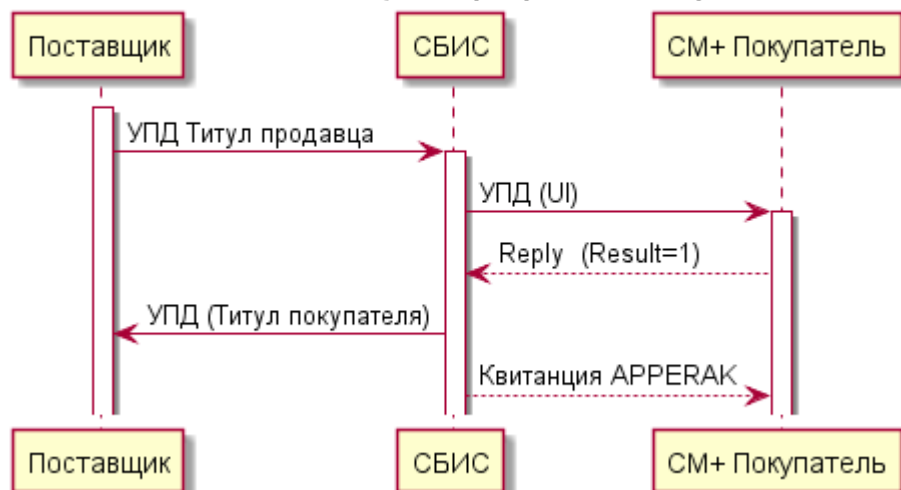
<APPERAK>
<RESULT>3</RESULT>
<ID>WE762be5ac-03ae-4457-b9af-81b08caeb389</ID>
<CREATEDAT>2021-07-06</CREATEDAT>
<SENDDATTIM>2021-07-06 12:12:32</SENDDATTIM>
<EDOID>039a4936-d443-42ea-a6e0-65a3914b40fa</EDOID>
<CLIENTGLN>4343463463462</CLIENTGLN>
< ERRORTXT >Ошибка ЭЦП</ ERRORTXT >
</APPERAK>

```

Приложение 4. Схемы межсистемного обмена при приёнке товара.

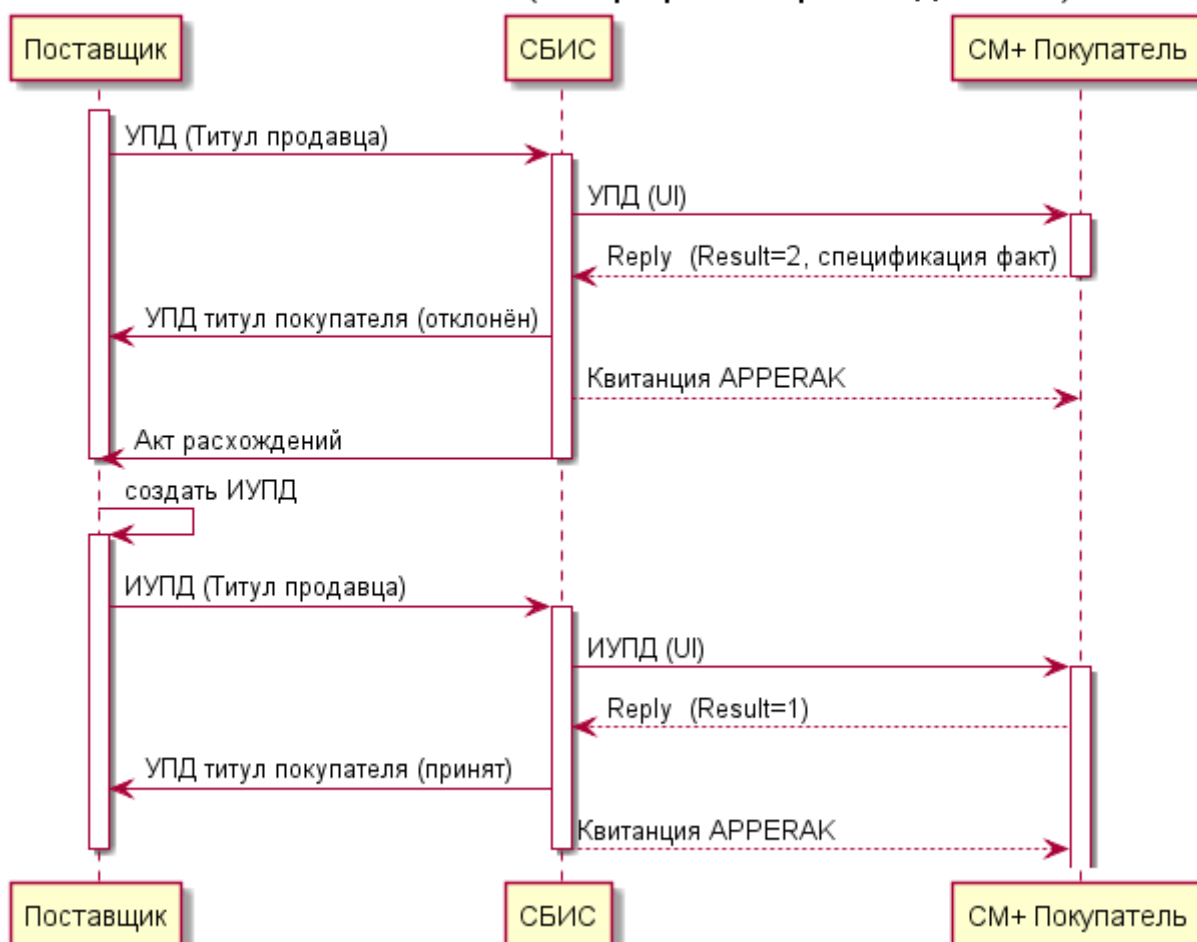
Товар принят без расхождений.

Межсистемный обмен (Товар принят без расхождений)

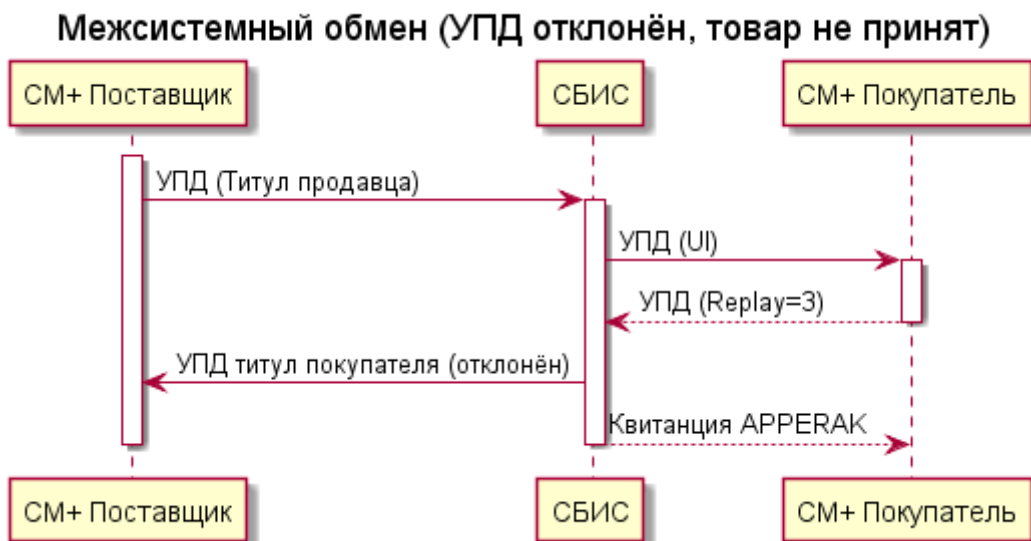


Товар принят с расхождениями.

Межсистемный обмен (товар принят с расхождениями)



Товар не принят и отправлен Поставщику обратно.



Приложение 5. Схемы и алгоритмы, используемые при приёмке товара.

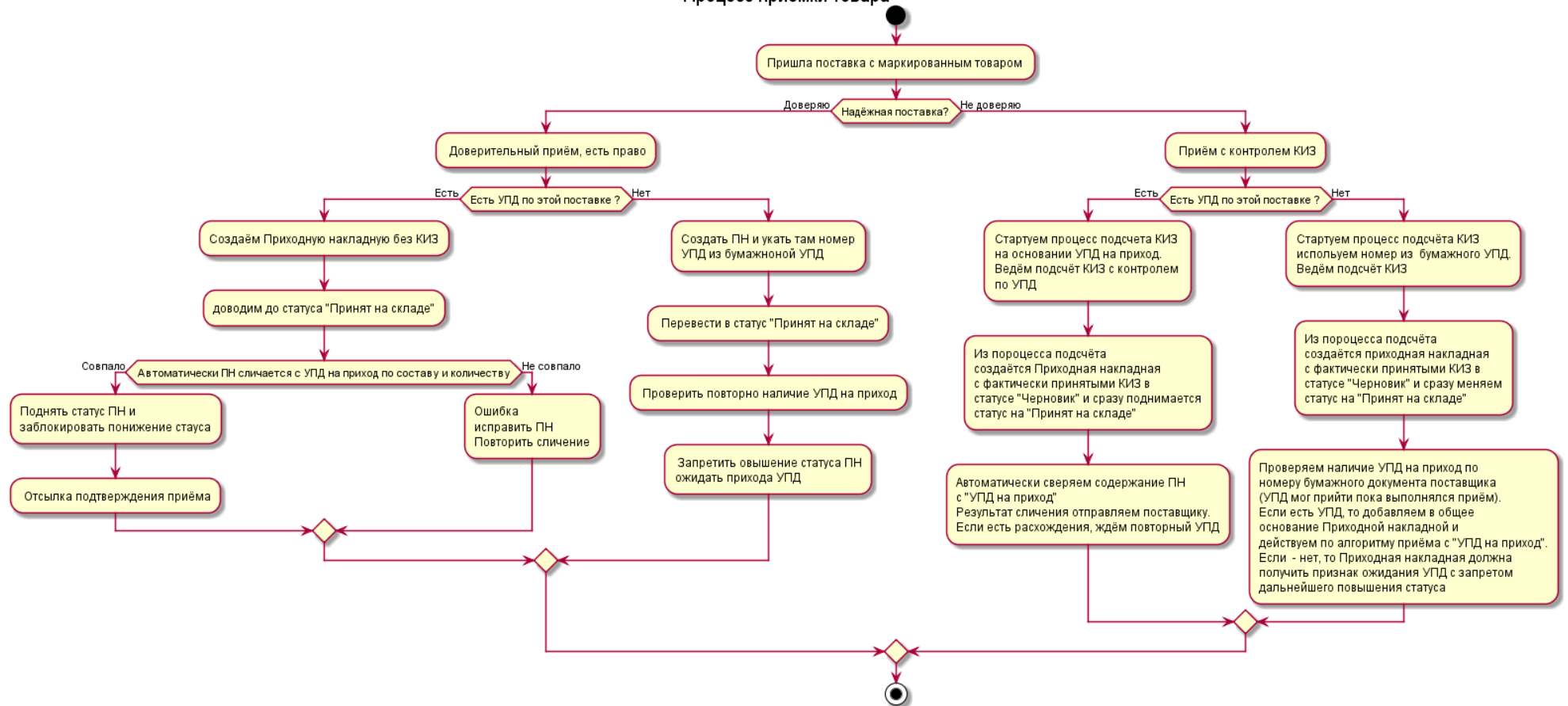
Приёмка товара может вестись по доверительному сценарию (рекомендуется) и по сценарию с контролем КИЗов. При поступлении товара требуется принять решение, по какому сценарию будет проводиться приёмка: доверительному или строгому.

После этого следует определить, поступил ли в ТС от поставщика УПД. Поиск УПД выполняется административно просмотром списка документов «УПД на приход» по номеру УПД, дате выписки УПД и другим идентификаторам документа.

Если УПД ещё не пришёл, то товар можно принять без него. В этом случае он-лайн контроль КИЗ будет недоступен. Но его позже поступивший документ УПД может пройти после приёмки товара.

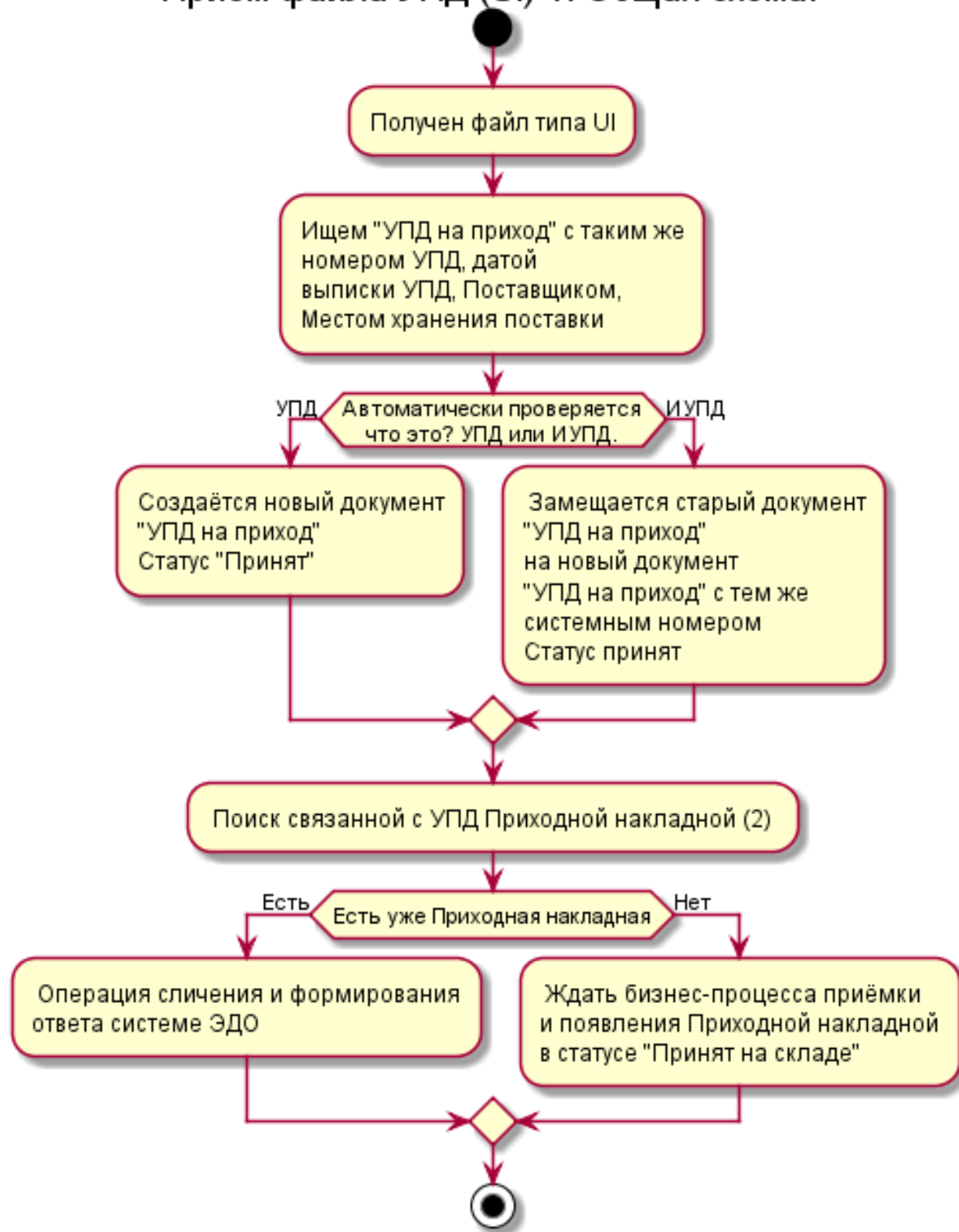
Для связи Приходной накладной с УПД, которая ещё не поступила в СМ+, указывается номер УПД(б). По правилам данного бизнес-процесса номера УПД и его бумажной копии должны совпадать.

Процесс приёмки товара



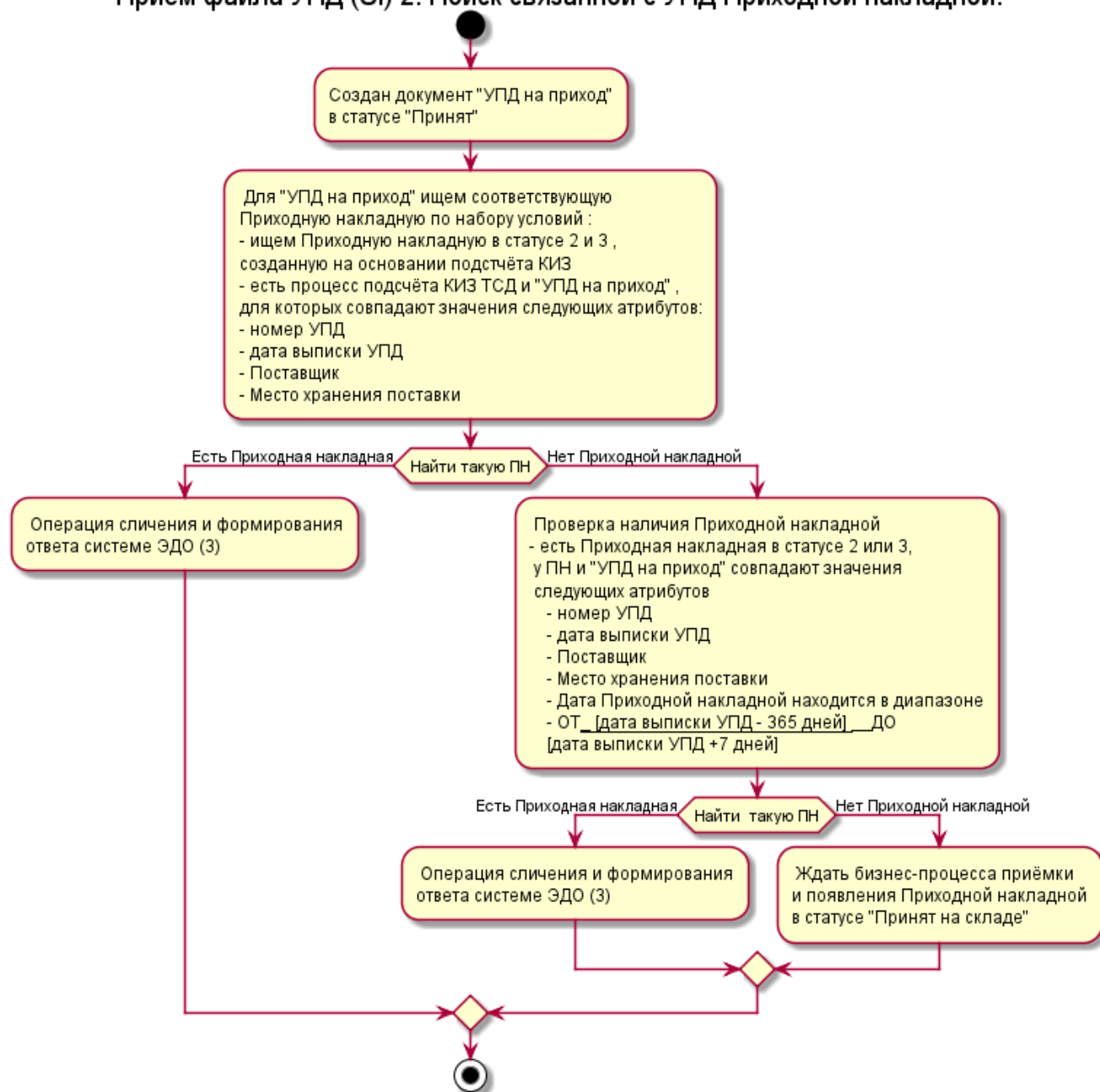
Алгоритм обработки «УПД на приход». Полная схема.

Приём файла УПД (UI) 1. Общая схема.



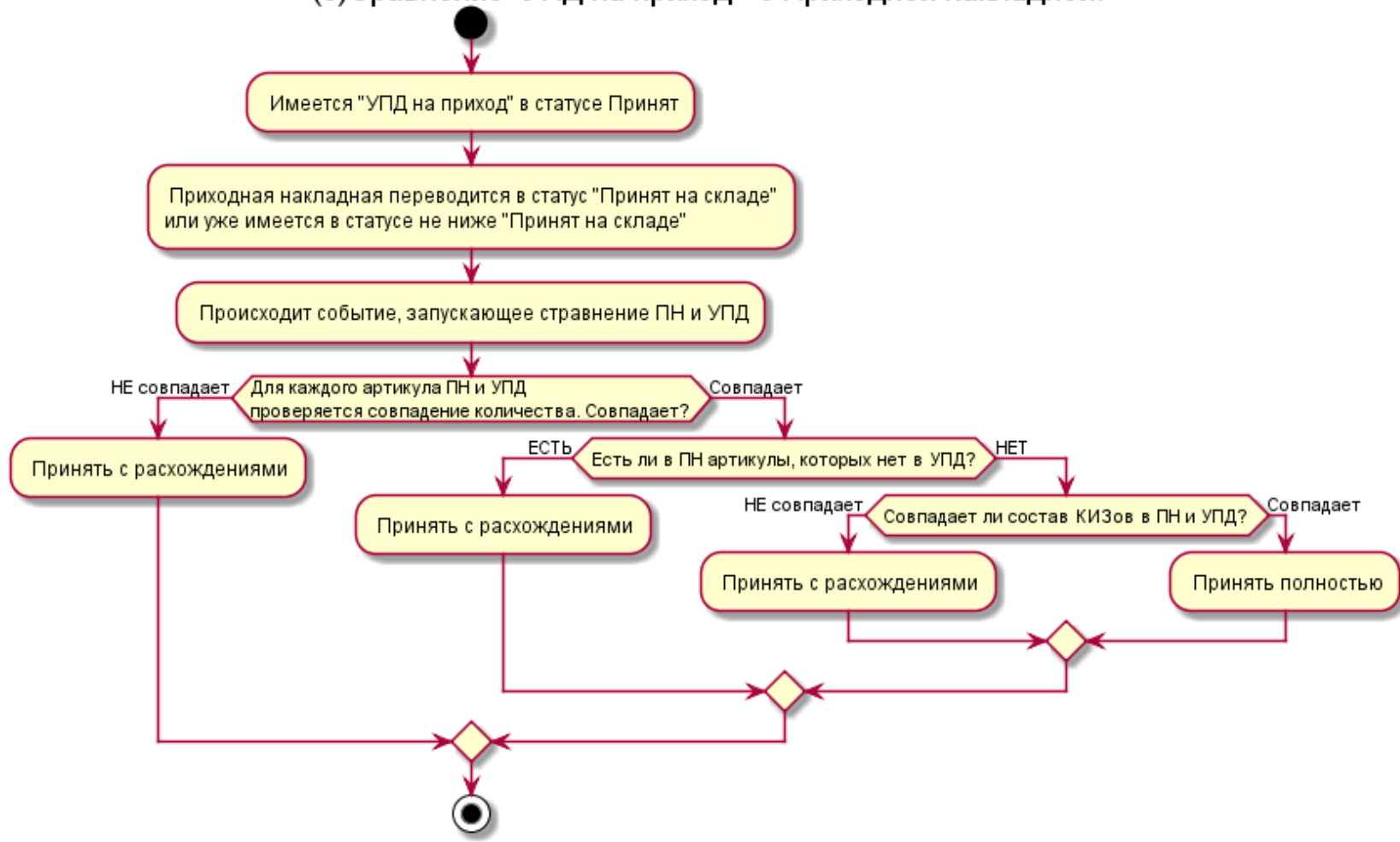
Алгоритм обработки «УПД на приход (2). Поиск связанной с УПД Приходной накладной.

Приём файла УПД (UI) 2. Поиск связанной с УПД Приходной накладной.



Алгоритм обработки «УПД на приход (3). Операция сличения и формирования ответа системе ЭДО (3).

(3)Сравнение "УПД на приход" с Приходной накладной.



Приложение 6 . Схема межсистемного обмена при отгрузке товара.

