



ТОМ 2. ТОРГОВАЯ СЕТЬ

Торговая система «Супермаг Плюс»

Том 2
Версия 1.036.1

АННОТАЦИЯ

В данном Томе представлено описание структуры и особенностей торговой сети. Том содержит описание следующих разделов Торговой системы «Супермаг Плюс»:

Классификаторы – Складов и магазинов.

Склады и магазины.

История изменений

Версия	Дата	Описание изменений	Автор
1.0	01.03.2017	Создание документа	Васильева И.Е.
1.1	20.04.2017	Проверка, коррекция	Антонов А.В.
1.2	20.04.2017	Добавлено описание логистического куста, описание склада брака вынесено в отдельный пункт	Васильева И.Е.
1.3	04.05.2017	Проверка, коррекция	Антонов А.В.
2.0	12.04.2018	Переход к версии 1.036.1	Васильева И.Е.

СОДЕРЖАНИЕ

1	ВВЕДЕНИЕ	4
1.1	Наименование системы.....	4
1.2	Назначение документа	4
1.3	Сокращения, термины и определения.....	4
2	КЛАССИФИКАТОР СКЛАДОВ И МАГАЗИНОВ	5
2.1	Назначение раздела	5
2.2	Функционал рабочей области раздела.....	5
3	КЛАССИФИКАТОР СПИСКОВ МЕСТ ХРАНЕНИЯ	6
4	РАЗДЕЛ «СКЛАДЫ И МАГАЗИНЫ»	7
4.1	Назначение раздела	7
4.2	Особенности мест хранения	7
4.3	Регистрация нового места хранения.....	20
4.4	Обработка мест хранения	23
4.5	Фильтр	27
5	ИНИЦИАЛИЗАЦИЯ НОВОГО МАГАЗИНА.....	29
	ПРИЛОЖЕНИЕ А. УКАЗАТЕЛЬ РАЗДЕЛОВ СИСТЕМЫ И ДОКУМЕНТОВ	31

1 ВВЕДЕНИЕ

1.1 Наименование системы

Полное наименование Системы – Торговая система «Супермаг Плюс».
Сокращенное наименование Системы – «Супермаг».

1.2 Назначение документа

Настоящий документ предназначен для сотрудников «Сервис Плюс»: аналитиков, инженеров техподдержки. А также для системных администраторов, инженеров и аналитиков клиента.

1.3 Сокращения, термины и определения

1.3.1 Термины

Термин	Определение
Классификатор	Инструмент размещения, распределения, разделения на разряды и порядки чего-либо. В Системе представлены классификаторы товаров, поставщиков, клиентов и т.д.
Место хранения	Место хранения товаров: склад, магазин
Распределительный центр	
Склад брака	Склад, предназначенный для хранения товаров, изъятых из торгового процесса
Склад возврата	Склад, предназначенный для централизованного возврата товаров и их хранения
Склад-магазин	Место хранения, обозначающее розничный магазин
Центральный склад	Место хранения, которое производит приём товаров для себя и подчинённых ему мест хранения
Офис	Условное место хранения

1.3.2 Сокращения

Аббревиатура	Расшифровка
МХ	Место хранения
ОФ	Офис
РЦ	Распределительный центр
СБ	Склад брака
СВ	Склад возврата
СК	Склад
ЦС	Центральный склад

2 КЛАССИФИКАТОР СКЛАДОВ И МАГАЗИНОВ

2.1 Назначение раздела

Раздел предназначен для создания и управления древовидным классификатором мест хранения.

Классификатор является единым для всей розничной сети, рассылается из старшей базы данных в подчиненные и должен вестись централизованно.

Организация классификатора складов и магазинов приведена на рисунке ниже (Рисунок 1):

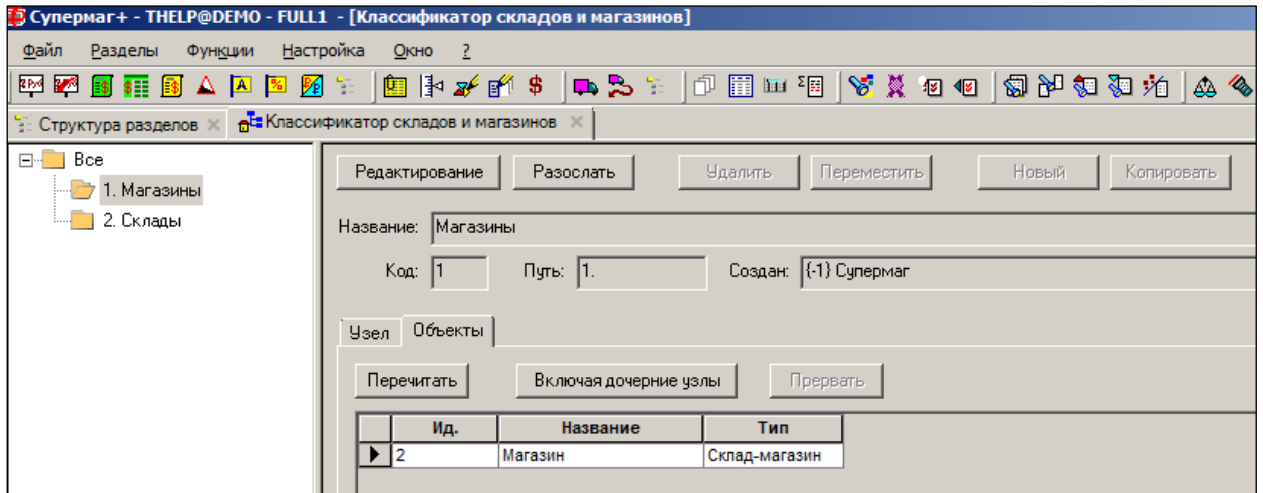


Рисунок 1 – Классификатор складов и магазинов

Привязка мест хранения к узлам данного классификатора производится при создании МХ в разделе **Склады и магазины**. На закладке **Объекты** отображаются объекты учёта, введённые на соответствующих узлах в разделе **Склады и магазины**.

Кнопка **Включая дочерние узлы**. При отметке, например, узла **Все** и при нажатой кнопке будет выведен список МХ, прикреплённых как непосредственно к узлу **Все**, так и ко всем дочерним узлам.

2.2 Функционал рабочей области раздела

Создание, копирование, удаление и перенос узлов складов и магазину аналогично созданию, копированию, удалению и переносу узлов товаров, подробно описанному в подразделе 2.2. «Функционал рабочей области раздела» Тома 3 «Справочник товаров».

3 КЛАССИФИКАТОР СПИСКОВ МЕСТ ХРАНЕНИЯ

Раздел **Классификатор списков мест хранения** предназначен для создания и управления древовидным классификатором списков мест хранения, составленных для решения каких-либо задач (управленческих, маркетинговых, закупочных и т.д.).

При использовании классификатора списков мест хранения, в отличие от классификатора мест хранения, одно и то же место хранения может быть помещено в несколько групп классификатора списков мест хранения. Классификатор списков мест хранения не рассылается между базами и не требует централизованного согласования, что позволяет использовать его для удовлетворения оперативных потребностей сотрудников организации.

Классификатор списков мест хранения содержит группы двух типов – простые папки и папки списков объектов. Простые папки предназначены для построения ветвей классификатора, папки списков объектов – для «листьев» классификатора, каждый из которых содержит один список.

Классификатор списков мест хранения может содержать группы и ветви общего и персонального пользования. Группы персонального пользования могут создаваться сотрудниками для создания собственных списков, защищенных от вмешательства других сотрудников. Группы общего назначения доступны всем сотрудникам и могут создаваться для альтернативной классификации мест хранения в дополнение к классификатору мест хранения.

Для доступа к редактированию объектов классификатора необходимо иметь права на соответствующие функции модуля Классификаторы (см. [Том 24](#)).

Интерфейс раздела позволяет создавать объекты типа «папки» или «списки мест хранения», публичные или для личного использования (Рисунок 2):

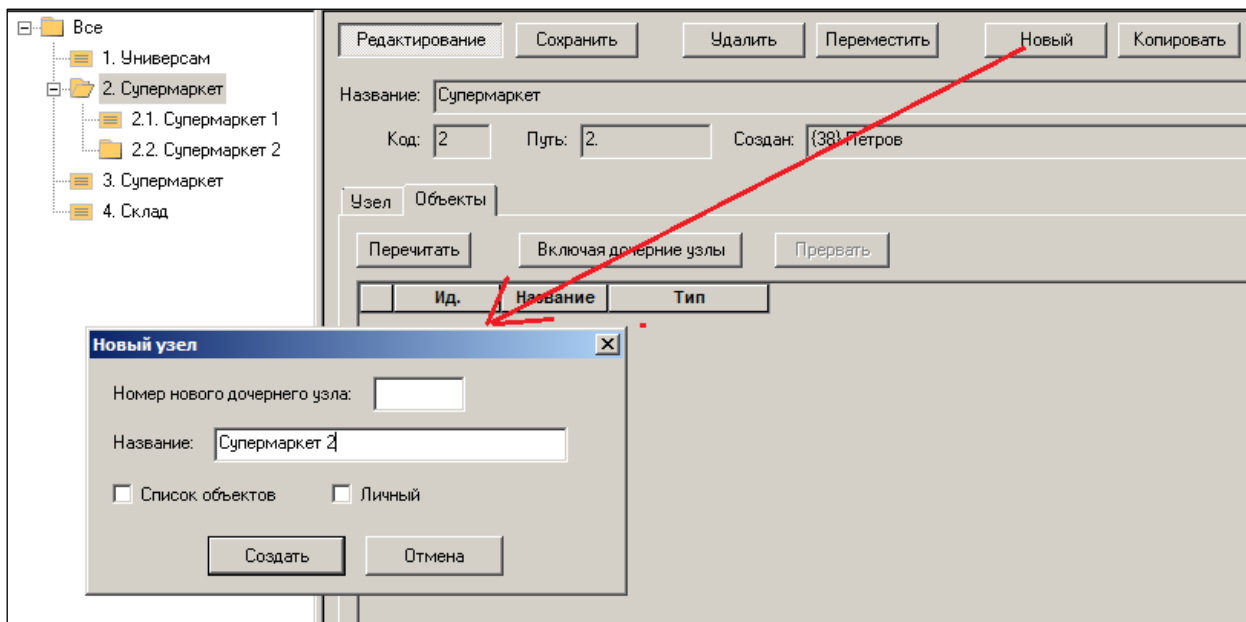


Рисунок 2 – Классификатор списков мест хранения

4 РАЗДЕЛ «СКЛАДЫ И МАГАЗИНЫ»

4.1 Назначение раздела

Раздел *Склады и магазины* предназначен для работы с карточками *мест хранения* (МХ). Место хранения – это объект системы. Обозначает реальный физический (географический) объект. Здания, сооружения или часть зданий, используемые для размещения товаров и для которых необходимо вести отдельный учет товарных остатков. С другой стороны, место хранения назначено для определённой функции, связанной с бизнесом. Функции: торговля, хранение, распределение, производство.



Место хранения является элементарной (неделимой) точкой, в пределах которой возможен учёт товарных остатков. Деление места хранения на более мелкие субъекты учёта невозможно.



Место хранения можно создавать только для реально существующего физического объекта. Мест хранения для «виртуальных» складов и магазинов создавать нельзя.



Реальное, физическое место, которое обозначено системным местом хранения, должно иметь инструментальную, технологическую возможность контролировать поштучно количество поступающего и выбывающего товара.

4.2 Особенности мест хранения

4.2.1 Иерархия мест хранения и их подчинение

Для выполнения различных функций системы, работы алгоритмов для мест хранения устанавливается подчинение одного места хранения другому.

Подчинённость мест хранения - это внутрисистемное понятие и используется при настройке системы. Прямого отношения к административному подчинению магазинов в структуре управления сети данное понятие не имеет.

Место хранения может подчиняться только одному месту хранения.

В схеме подчинения, таким образом, появляются подчинённое и старшее МХ.

В реальной жизни не существует однозначного толкования «подчинения». В большинстве случаев, в системе направление подчинения определяет логику движения товаров, логистические правила. Определяет стоимостные и ценовые правила в схемах, где действует несколько мест хранения.

4.2.2 Типы мест хранения

Список типов мест хранения является неизменной системной информацией, пополняется только разработчиком. По каждому месту хранения должен быть задан параметр «Тип места хранения».

Типы мест хранения.

- **Центральный склад (ЦС).** Место хранения данного типа производит приём товаров для себя и подчинённых ему мест хранения. Выполняет распределительную функцию. ЦС используется для описания в системе реального Распределительного Центра (РЦ). При этом неважно, выполняет РЦ складскую функцию хранения или на нём только перераспределяются товары. Может иметь в подчинении МХ типа склад-магазин, склад и склад возврата. Товары с ЦС могут перемещаться также и на другие ЦС сети. Количество ЦС неограниченно и зависит от фактической ситуации в розничной сети.

- **Склад-магазин (СМ).** Местом хранения данного типа обозначают розничный магазин. Магазин обозначается единой точкой, независимо от размеров торговой площади. СМ подчинен одному и только одному ЦС. Товар в склад-магазин может приходиться напрямую от поставщиков и с Распределительного Центра. СМ не может иметь подчиненных мест хранения, не может быть подчинен другому СМ.
- **Склад (СК).** Местом хранения данного типа обозначают склад магазина, расположенный отдельно от торгового зала (по другому географическому адресу). Склад подчинен одному и только одному Центральному складу.
- **Торговый зал.** Местом хранения данного типа обозначают торговый зал, который снабжается с отдельного собственного склада. Данный магазин, своего склада не имеет. В торговый зал получать товар от напрямую поставщиков, только через Склад. Всегда подчинён Складу. Снабжается только с этого склада. На склад возвращает товары, ранее от него полученные.
МХ Склад и Торговый зал предназначены для разделения зон хранения товаров одного магазина в тех случаях, когда магазин занимает два отдельных строения. *Деление одного магазина (в одном строении и под единым управлением) на Склад и Торговый зал только в целях ведения раздельного материального учёта или распределения материальной ответственности категорически не допускается!*
- **Склад возврата (СВ)** – склад-спутник Центрального склада. Предназначен для централизованного возврата товаров поставщикам. Физически – это отдельное сооружение или часть распределительного центра. Туда поступают все товары, предназначенные для возврата поставщику, со всех складов-магазинов или складов, что подчинены Центральному складу. СВ всегда подчинён одному ЦС.
- **Склад брака (СБ)** – отдельно географически расположенный склад при магазине для размещения там товаров, изъятых из торгового процесса. Причины изъятия могут быть разные: порча, поломка, карантин... Место хранения типа «Склад брака» должно быть подчинено центральному складу непосредственно, так же как и места хранения типов «Склад-магазин», «Склад» и «Склад возврата». Подробное описание склада брака приведено в п. 4.2.4 «Склад брака».

4.2.3 Системное место хранения «Центральный офис»

Офис (ОФ) – условное место хранения. В нём не происходит товародвижение, нет товарных остатков. Пользователь не может завести МХ такого типа. Оно устанавливается системой в единственном числе. Предназначено для ценообразования, сбора и анализа данных, формирования отчётности, экспорта данных во внешние программы, в том числе бухгалтерские. При настройке *Почтового модуля* ОФ ассоциируется с Главной БД.



В разделе **Склады и магазины** как структурная единица **ОФ** не отражается.

4.2.4 Склад брака

Склад брака предназначен для изоляции товаров, которые не могут участвовать в реализации по причине их порчи, либо по иным причинам. МХ данного типа должно быть подчинено центральному складу непосредственно. В сети может быть создано несколько складов брака в зависимости от потребности магазинов сети в отделении товаров, пригодных к реализации, от непригодных и в зависимости от возможностей физической транспортировки негодных товаров. Например, склад брака может создаваться один для нескольких магазинов и складов для сокращения управленческих расходов. А может создаваться для каждого магазина или склада свой индивидуальный для сокращения

расходов на физическое перемещение товаров. При использовании склада брака не следует использовать его для приема товаров от внешних поставщиков и для продажи товара. Операции приема и продажи товаров для склада брака не запрещены, но систематическое использование этих операций может приводить к неверной оценке в потребности товаров. Остатки товаров, находящихся на складах брака, не учитываются алгоритмами автоматического расчета заказа и складского требования. Таким образом, негодный к продаже товар не искажает истинной потребности магазинов в товаре для поддержания заданных товарных запасов. При использовании метода ценообразования «Переоценка при перемещении», перемещение со склада брака в другие места хранения не приводит к созданию акта переоценки. При создании накладной на перемещение из любого МХ на склад брака в документ, по умолчанию, проставляется операция **Перемещение**. С точки зрения расчета товародвижения, место хранения типа «Склад брака» ведет себя так же, как места хранения типа «Склад-магазин», то есть трассировка движения товара ведется по принципу FIFO без каких-либо исключений, в отличие, например, от склада возврата, для которого существует специальный алгоритм расчета для выявления путей движения товаров при списании или возврате с указанием основания товародвижения, то есть конкретной поставки для данного списания или возврата.

4.2.5 Логистический куст

В системе нет понятия «логистический куст». Оно вводится, когда система начинается применяться для реальной розничной сети.

Логистический куст – связанные «в куст» МХ, подчинённые одному месту хранения типа **Центральный склад**.

В логистический куст могут входить МХ разных типов. МХ подчинены одному ЦС. Правила подчинённости представлены на рисунке ниже (Рисунок 3). На рисунке каждый тип места хранения показан в единственном экземпляре. В реальной жизни места хранения определённых типов могут быть в большем количестве.

На рисунке (Рисунок 3) показан полный шаблон логистического куста. Полным он является потому, что в него включены все возможные типы мест хранения с возможными их функциональными опциями. Для таких мест хранения на рисунке написано «много».



Рисунок 3 – Полный шаблон логистического куста

Полный шаблон со всеми типа МХ применяется в реальной жизни очень редко. Обычно для описания сети достаточно вырожденного варианта логистического куста.

Для описания розничной сети можно применять несколько логистических кустов.

4.2.6 Типовая схема «Сеть магазинов с одним РЦ»

На рисунке (Рисунок 4) представлена схема сети магазинов с одним РЦ:

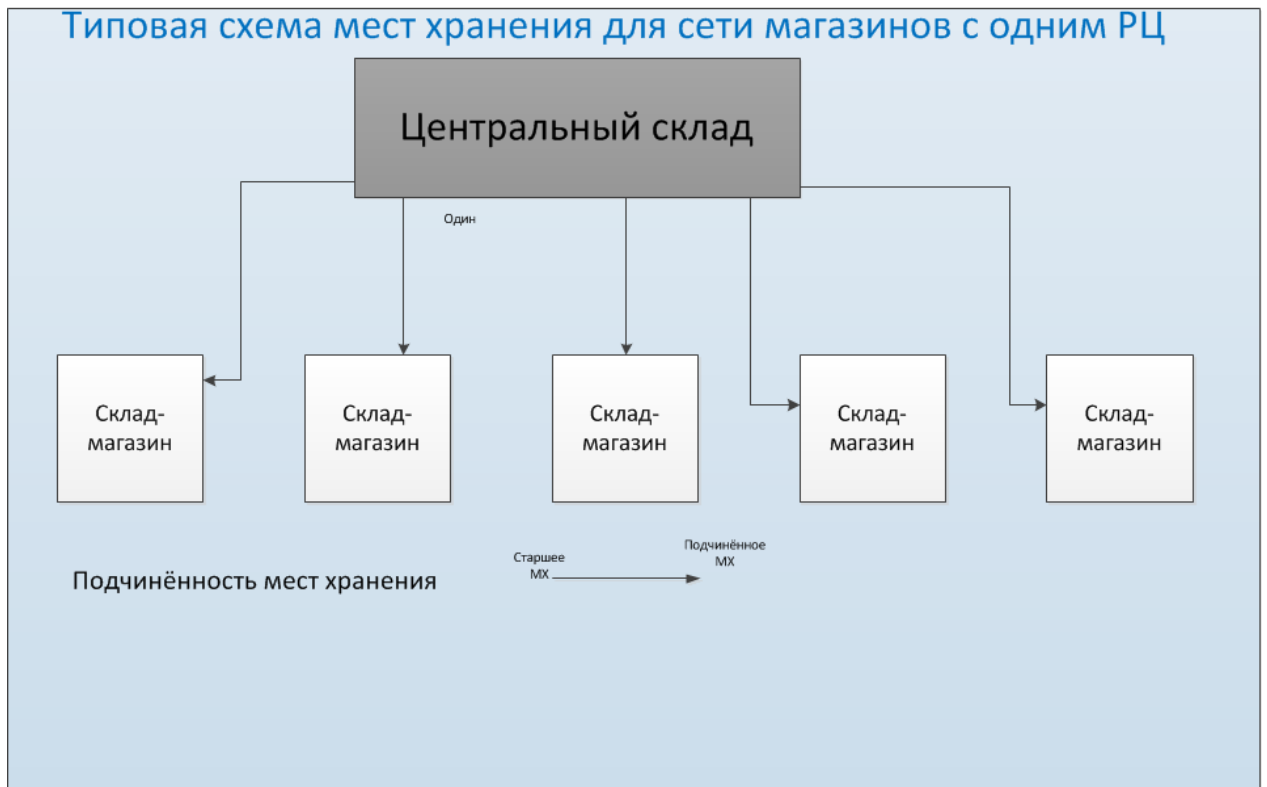


Рисунок 4 – Схема МХ для сети магазинов с одним РЦ

Перемещение между местами хранения

Внутри логистического куста разрешено перемещение товаров. В системе перемещение реализовано в форме документа [Накладная на перемещение](#).

Перемещение всегда имеет направление. Различают «прямое» перемещение и «обратное» перемещение. Указание направления перемещения позволяет логически восстановить путь движения товарного потока. Это используется в системе при расчёте товародвижения.

Разрешены следующие перемещения между местами хранения (Рисунок 5):

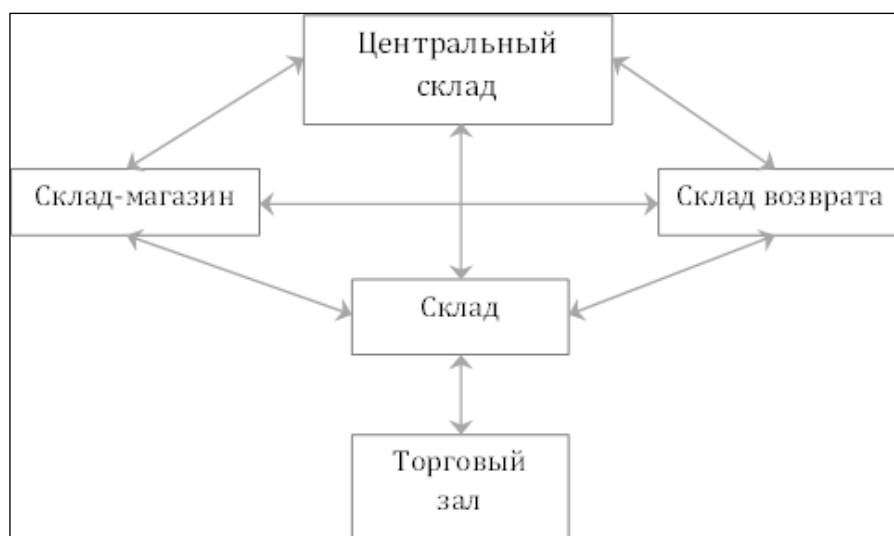


Рисунок 5 – Перемещение товара

С Центрального склада разрешено перемещать:

- На Склад (прямое перемещение).
- На Склад-магазин (прямое перемещение).
- На Склад возврата (прямое перемещение).

Со «Склада-магазина» разрешено перемещать:

- В другой склад-магазин. (Прямое или обратное перемещение).
- На Склад (Прямое или обратное перемещение).
- На Склад возврата (Прямое перемещение).
- На Центральный склад (обратное перемещение).

Со «Склада» разрешено перемещать:

- В склад-магазин. (Прямое или обратное перемещение).
- На другой Склад (Прямое или обратное перемещение).
- На Склад возврата (Прямое перемещение).
- На Центральный склад (обратное перемещение).

Со «Склада возврата» разрешено перемещать:

- В склад-магазин. (обратное перемещение).
- На другой Склад (обратное перемещение).
- На Центральный склад (обратное перемещение).

Для мест хранения типа «Торговый зал» разрешается перемещать товар только между ним и его старшим местом хранения типа «Склад».

Акты переоценки будут создаваться только при прямых перемещениях, которые совершаются между местами хранения следующих типов:

- из места хранения типа «Центральный склад» на «Склад» или «Склад-магазин»;
- из места хранения типа «Склад» в «Магазин»;
- из любого места хранения в «Склад возврата».

4.2.7 Локальные склады.

Если в реальной жизни сеть магазинов снабжается с нескольких распределительных центров или есть производства, которые снабжают готовой продукцией несколько магазинов, то такая схема распределения ресурсов в торговой системе реализуется при помощи *локальных складов*.

Существует системное ограничение на количество центральных складов, которым может быть подчинено место хранения «Склад-магазин» или «Склад». Места хранения могут быть подчинены только одному Центральному складу. Как говорилось выше, может потребоваться больше, чем один, центральных складов. В этом случае ЦС обозначаются местами хранения типа «Склад-магазин» или «Склад» с признаком «Локальный склад». Для системы это будет означать, что поступающий в это МХ товар (или производимая в нём готовая продукция), будет потреблён не только самим этим местом хранения, но и может быть распределён и перемещён в иные места хранения.

Под локальным распределительным складом понимается место хранения, в обязанности которого входит снабжение некоторого множества магазинов заданной номенклатурой товаров. Локальные склады могут быть специализированными, то есть предназначенными для работы с некоторым видом товаров, например, только с овощной продукцией, или региональными, то есть не имеющими товарной специализации, но предназначенные для оптимизации логистики, когда география расположения магазинов не позволяет эффективно снабжать их товарами из одного центра. В этом случае локальный склад будет нести функцию обслуживания некоторого множества магазинов.

4.2.8 Состав карточки места хранения. Закладки

Характеристики МХ сгруппированы на восьми закладках: *Общие, Цены, Логистика, Номенклатура производства, Номенклатура склада, Собственные контрагенты, Описание и Журнал.*

4.2.9 Общие

Закладка *Общие* (Рисунок 6) содержит поля редактируемых и не редактируемых атрибутов, имеющих титульный характер.

The screenshot shows a software window with a tabbed interface. The 'Общие' (General) tab is active. The form contains the following fields and controls:

- Название:** Text field containing 'Торговый центр "МЕГА-ХОЛЛ"'
- Короткое назв.:** Text field containing 'Центральный склад' and a dropdown menu with '...'.
- Группа:** Text field containing '1.1.1. РЦ и склады 1'.
- Подчинение:** Text field containing '<Нет>'. To its right is a 'Регион:' dropdown menu with 'Наш регион' selected.
- Склад брака:** Text field.
- Партнер:** Text field containing 'Партнёр 2' with an upward arrow icon. To its right is a 'Формат:' dropdown menu with 'Эконом' selected.
- Комментарий:** Text area.
- Адрес:** Text field containing 'москва Тверская 13'.
- Телефон:** Text field containing '77777777777'. To its right is a 'Факс:' text field.
- КПП:** Text field.
- Номер GLN:** Text field.
- Площадь торг. зала:** Text field.
- Учитывать цены обратным перемещением при расчете:** A checkbox that is currently unchecked.
- Редактирование док-ов товародвижения только с датой после:** A dropdown menu.

Рисунок 6 – Закладка «Общие»

Атрибуты

- **Название** – название магазина или склада в розничной сети.
- **Короткое назв.** – короткое название. Используется в интерфейсах системы при конструировании ассортиментных матриц. По смыслу должно отражать торговый формат и идентификатор магазина. Рекомендуется вводить только для магазинов.
- **Группа** – группа классификатора складов и магазинов.
- **Подчинение** – информационное поле. Сообщает, кому подчинено МХ при его создании.
- **Склад брака** – признак места хранения типа склад-магазин. Редактируемое поле. Активно для мест хранения типа «Склад» и «Склад-магазин». Для этих типов мест хранения можно задать склад брака по умолчанию из перечня мест хранения типа «Склад брака».
- **Комментарий** – справочный текст.
- **Адрес, телефон, факс** – соответствующие реквизиты данного места хранения.
- **Партнёр** – информационное поле. Если место хранения принадлежит партнёру, то показывается контрагент-партнёр. По стрелке можно перейти в раздел **Контрагенты** к данному контрагенту.
- **Площадь торгового зала** – площадь торгового зала в квадратных метрах. Параметр используется при проектировании ассортиментных матриц магазинов. Влияет на предельную ширину и глубину ассортиментной матрицы в зависимости от площади.
- **Номер GLN** – Global Location Number, 13-ти символьный единый международный идентификационный номер, который выдается организациям,

функциональным подразделениям и физическим объектам и используется в электронном документообороте EDI (Electronic Data Interchange). Контроль уникальности соответствия номера GLN и контрагента/места хранения не ведется. Используется для внешних интеграций системы. В том числе, для обмена EDI.

- **Тип места хранения.** После активации места хранения не редактируется.
- **Формат** – маркетинговый формат магазина. Означает, в каком районе города находится магазин, в зажиточном или нищем. Это влияет на цены в данном магазине. Список форматов формируется в справочнике «Форматы мест хранения». Параметр используется для автомата ценообразования по методу «Дифференцированное ценообразование». Одно МХ может относиться только к одному формату. По умолчанию местам хранения никакой формат не назначается.
- **Редактирование док-ов товародвижения только с датой после** – если выбрать данную опцию, то она будет действовать для документов данного места хранения вместо значения одноименного атрибута, установленного в [административном модуле](#) в разделе **База данных** на закладке **Конфигурация** в группе данных **Документы**. Если дата для места хранения не установлена, то на документы места хранения по умолчанию действует значение атрибута административного модуля. По умолчанию флаг не установлен.
- **Регион** – название региона, в котором находится данное МХ. В разных регионах могут быть установлены разные ставки налога с продаж. Или ставки иных косвенных налогов. Параметр **Регион** позволяет указать разные ставки одного и того же налога для разных мест хранения; перечень регионов определяется пользователем в справочнике «Регионы» ([см. Том 1 «Соглашения системы. Базовые настройки»](#)).
- **Оприходован** – статус МХ. «Оприходован» - МХ действует по назначению. Торгует, выполняет свои функции.
- **Учитывать цены обратных перемещений при расчёте** – используется алгоритмом расчета товародвижения на шаге: Связывание возвратов перемещений с прямыми перемещениями. Связываются лишь те перемещения, где установлена одинаковая цена в прямом и обратном перемещении.

4.2.10 Цены

Интерфейс закладки «Цены» приведён на рисунке ниже (Рисунок 7):

The screenshot displays the 'Цены' (Prices) tab within a software application. At the top, there are buttons for 'Редактирование' (Edit), 'Сохранить' (Save), 'Новый' (New), and 'Удалить' (Delete). Below these are navigation tabs: 'Общие', 'Цены', 'Логистика', 'Номенклатура производства', 'Номенклатура склада', 'Собственные контрагенты', 'Описание', and 'Журнал'. The 'Цены' tab is active.

On the left side, there are three checkboxes:

- Наценка от полной цены
- Отложенное исполнение актов изменения цены
- Контроль исполнения цен

Below these are several dropdown menus:

- Метод ценообразования: <Нет>
- Источник цен в перемещениях из данного места хранения: Это место хранения (расход)
- Тип дисконтных карт для торгового зала: <Нет>

On the right side, there is a section titled 'Виды цен места хранения:' with an 'Изменить' (Change) button. Below this title is a list of price types:

- Розничная 1
- Розничная 2
- Последн. прик.
- Цена для производства
- Инвентаризационная

At the bottom right, there is a checkbox:

- В кассы загружать только номенклатуру места хранения

Рисунок 7 – Закладка «Цены»

Атрибуты

- **Наценка от полной цены** – определяет базу (с налогами или без налогов) для расчёта значения цены, создаваемой автоматом наценки, от цены приходной накладной. В наценке на основании контракта этот флаг во внимание не принимается, а учитывается атрибут **Цена контракта: с НДС/без НДС** контракта с поставщиком.
- **Отложенное исполнение актов изменения цены** – если флаг установлен, то автоматическое исполнение актов переоценки блокируется, и они могут быть исполнены вручную с помощью функции **Зарегистрировать отложенные акты**. Отложенное исполнение актов используется для ручной синхронизации смены цен в магазине, когда множество актов создаются разными сотрудниками вразнобой. При этом необходимо ввести цены, созданные этими актами одновременно.
- **Контроль исполнения цен** – если флаг установлен, то при приходе товара контролируется наценка путем создания ордеров. *Ордер* – акт переоценки, который никогда не исполняется. На основании ордера автоматически создаются акты переоценки, если новая цена больше старой. Если цена меньше, то акт создаваться не будет, и товар не будет заново наценен. Технология «осмотрительного ценообразования» с использованием ордеров применяется в Белоруссии.
- **Метод ценообразования** – выбирается метод автоматического ценообразования для места хранения, подчинённого другому месту хранения. Метод определяет, каким образом в это подчинённое место хранения будут попадать цены, созданные в старших местах хранения.

Для выбора доступны следующие методы из списка (Рисунок 8):

- Синхронизация цен со старшим местом хранения.
- Переоценка при перемещении.
- Дифференцированное ценообразование.
- <нет>, то есть отказ от выбора преимущественного метода ценообразования.

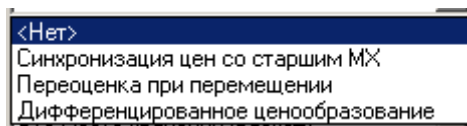


Рисунок 8 – Выбор метода ценообразования

Выбранный метод не отменяет и не запрещает получение цен по актам переоценки, созданным вручную, или путем наценки прямых доходов от поставщика.

- **Источник цен в перемещениях из данного места хранения.** Настройка определяет, какими ценами автоматически заполнять накладные на перемещение из данного места хранения. Возможен выбор: **Это место хранения (расход)**, **Место хранения прихода** и **Старшее место хранения**. Накладные на перемещение из данного места хранения заполняются учётными ценами из предлагаемого списка.
- **Тип дисконтной карты для торгового зала** – тип дисконтной карты, которая будет применена при печати маркетинговых ценников в месте хранения. Маркетинговые ценники показывают полную цену и цену со скидкой по дисконтной карте. Поскольку цена со скидкой одна, а типов дисконтных карт много, то выбирается какой-то один тип ДК. Может произвольно выбираться пользователем из списка принятых в Торговой системе типов; список

дисконтных карт формируется на закладке **Дисконтные карты** в [Разделы → Ценообразование → Скидки](#).

- **Виды цен места хранения:** – перечень видов цен, активных в данном месте хранения. Назначение/удаление видов цен производится с помощью кнопок << и >> из окна **Все доступные виды цен:**
- **Учетная цена** – вид цены, из перечня видов цен места хранения, который используется для проставления цен по умолчанию в документах перемещения, складских требованиях, инвентаризационных ведомостях, а также в некоторых отчетах. Это - не себестоимость.
- **Цена для кассы** – вид цены, из перечня доступных видов цен места хранения. Цены товаров именно с этим видом цены загружаются на кассы в Торговом зале данного магазина.
- **В кассы загружать только номенклатуру места хранения** – настройка позволяет не загружать товары, не входящие в номенклатуру места хранения в кассы. Используется, если кассы имеют технические ограничения по объёмам хранимых данных (товарных справочников). Флаг действует на все кассы места хранения одновременно.

4.2.11 Логистика

Закладка **Логистика** (Рисунок 9) содержит атрибуты, значения которых связано с поставкой и заказом товара.

Рисунок 9 – Закладка «Логистика»

- **Приоритет места хранения, учитываемый при генерации складских требований и заказов** – назначаемый пользователем параметр, который позволяет определённым образом распределять товарные ресурсы РЦ на несколько магазинов, если ресурсов на всех не хватает (при генерации складских требований). Чем меньше значение параметра, тем выше приоритет места хранения. С другой стороны, значение приоритета позволяет исключать место хранения из автоматической генерации заказа и складского требования. Приоритет может принимать значения: -1, 0, 1, 2, 3, 4, Чтобы место хранения участвовало в автоматах генерации, приоритет МХ должен быть больше или равен «0».
- **Резервирование запрещено** – не используется.
- **Отключить автогенерацию заказов** – если флаг установлен, то данное МХ не будет учитываться при автоматическом создании заказов поставщикам.

- **Отключить перерасчет остатков** – от значения этого параметра зависит выполнение расчёта текущих остатков. Если признак установлен, то отключается перерасчёт текущих остатков. Отключение производится для экономии вычислительных ресурсов. Значение текущих остатков всегда можно рассчитать по команде в Административном модуле, тем самым восстановив его актуальность.
- **Генерировать складские требования складу на полную потребность (без учёта его остатков)** - опция управления алгоритмом генерации складских требований. По умолчанию флаг не установлен. Обычно процедура автоматической генерации складских требований учитывает остаток склада, для которого генерируются требования, чтобы общее количество товара, затребованного всеми магазинами, не превысило остаток склада, то есть возможности склада выполнить эти требования. Но тех РЕДКИХ случаях, когда складские требования создаются не после поставки товара на склад, а до поставки, учёт остатка склада не нужен. Если флаг установлен для того места хранения, которое будет источником перемещения товара по складским требованиям, то при генерации складских требований затребованное количество не будет уменьшаться до остатков места хранения.
- **Алгоритм автогенерации заказов** – выбор алгоритма из списка системных алгоритмов («РЦ избыточный», «РЦ минимальный», «РЦ в упаковках»... и «Стандартный»).
- **Алгоритм расчета предложений заказа на базе контрагента** – выбор алгоритма из списка «Регулярный», «Эффективный».
- **Уровень торговых запасов** – показывает, в какой форме задавать параметры автозаказа, **Минимальный** и **Максимальный** запас. В календарных днях или в единицах продажи потребителю.
- **Места поставки локального склада** – поле доступно только при наличии у места хранения признака **Локальный склад**. Содержит список мест хранения, снабжаемых с данного локального склада.

7 | Редактирование | Сохранить | Новый | Удалить | Инициализация

Общие | Цены | Логистика | Номенклатура производства | Номенклатура склада | Собственные контрагенты | Описание | Журнал

Приоритет места хранения, учитываемый при генерации складских требований и заказов: -1

Резервирование запрещено

Отключить перерасчет остатков

Отключить автогенерацию заказов

Генерировать складские требования складу на полную потребность (без учета его остатков)

Уровень торговых запасов

Минимальный: в днях торговли в количестве

Максимальный: в днях торговли в количестве

Алгоритм автогенерации заказа: Стандартный

Алгоритм расчета предложения заказа на базе контракта: Эффективный

Места поставки локального склада: | Добавить | Удалить

Место поставки
▶ Магазин 5
Магазин 4
Магазин 1

Рисунок 10 – Места поставки локального склада

4.2.12 Номенклатура производства

Интерфейс закладки **Номенклатура производства** имеет следующий вид (Рисунок 11):

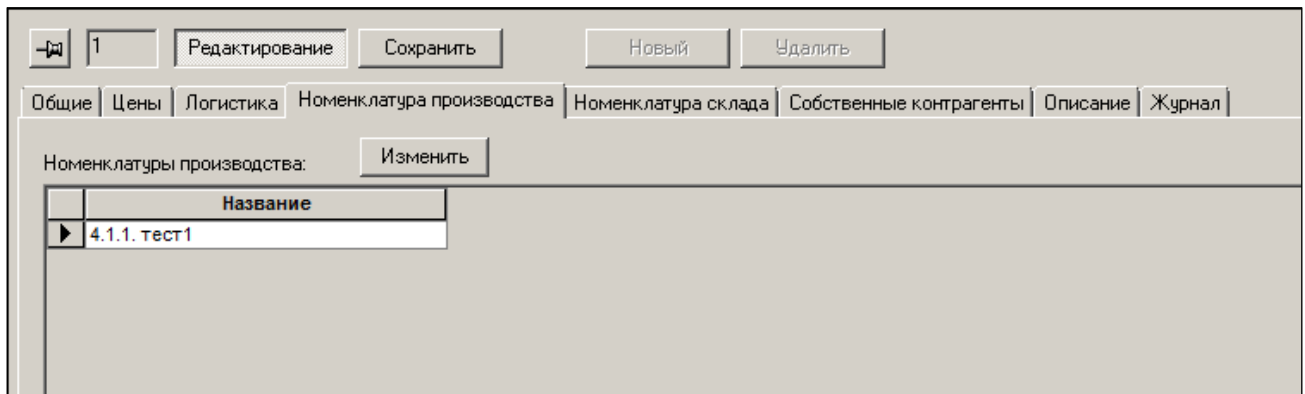


Рисунок 11 – Закладка «Номенклатура производства»

Указанные на данной закладке номенклатуры содержат список готовой продукции производства. Эти данные используются для автоматической генерации калькуляций. Периодическая генерация калькуляций нужна для того, чтобы стоимость готовой продукции была актуальной ценам закупки ингредиентов, которые могут ежедневно меняться. Если номенклатура производства задана, то генерация производится только по заданным в номенклатуре карточкам готовой продукции.

Если для места хранения не задано ни одной номенклатуры производства, то калькуляции создаются без ограничения по списку артикулов готовой продукции.

Номенклатура производства является такой же номенклатурой, как и номенклатуры склада. Различие заключается в способе использования номенклатур. Все номенклатуры, независимо от дальнейшего использования, создаются в справочнике [Номенклатура товаров](#), заполняются артикулами с использованием одной и той же функции в разделе карточек складского учета, либо с использованием правил автоматического заполнения.

4.2.13 Номенклатура склада

Данная закладка (Рисунок 12) содержит номенклатуру товаров, которые могут быть закреплены за выбранным местом хранения.

[Номенклатуры склада](#) используются для ограничения списка артикулов, разрешенных для работы места хранения, то есть склада или магазина.

Номенклатуры производства используются для ограничения списка артикулов, разрешенных для работы производственных цехов места хранения.

Номенклатуры, определенные как номенклатуры склада, не влияют на работу производства, также как номенклатуры производства не влияют на работу склада.

Привязка номенклатур к выбранному МХ производится в режиме редактирования выбором названия номенклатуры из списка в окне **Номенклатура товаров**.

Диалог выбора номенклатуры МХ содержит классификатор номенклатур и позволяет выбрать для места хранения перечень групп классификатора типа «список объектов».

Привязка карточек к той или иной товарной номенклатуре осуществляется в разделе [Карточки](#) по кнопке **Обработать**.

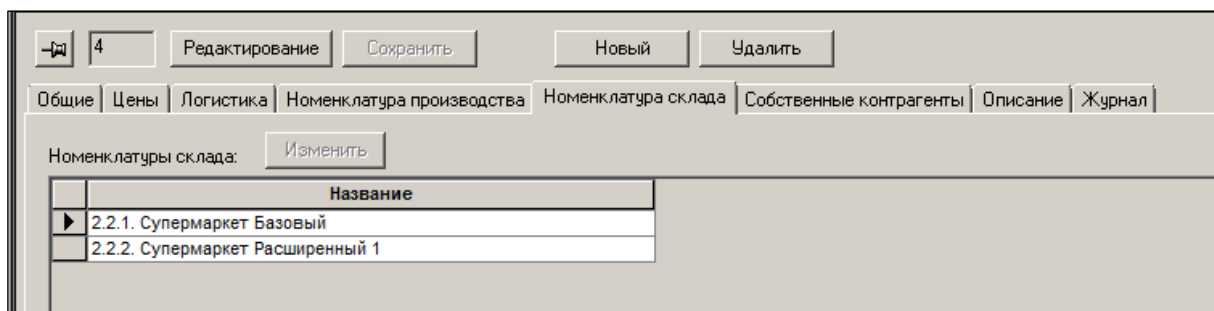


Рисунок 12 – Закладка «Номенклатура склада»

В реальной жизни номенклатура задаётся, в первую очередь, для магазинов, а не для склада. Если магазин торгует лишь частью товаров из большого товарного справочника, то для такого магазина определяется его номенклатура.

Таким образом, в названии закладки под словом «склад» понимается склад магазина.

4.2.14 Собственные контрагенты

На закладке **Собственные контрагенты** для справки показывается список всех собственных контрагентов текущего места хранения и принадлежащие им группы товаров (Рисунок 13):

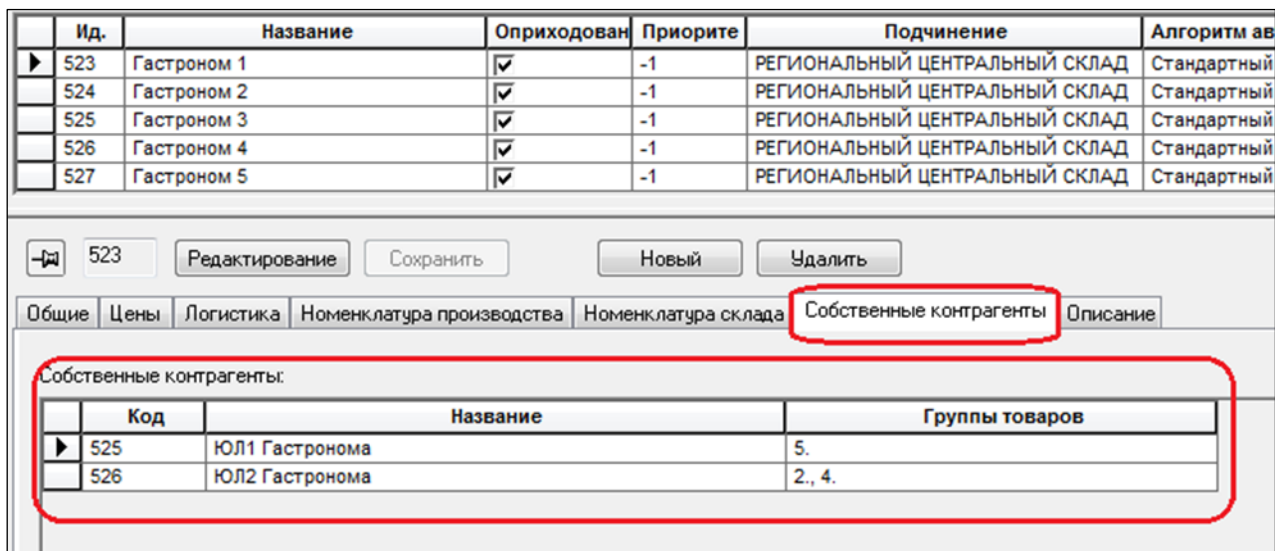


Рисунок 13 – Закладка «Собственные контрагенты»

В поле **Группы товаров** задается перечень групп товаров, принадлежащих данному контрагенту в данном месте хранения. Для корректного задания групп товаров собственным контрагентам желательно, чтобы [классификатор товаров](#) был построен по принципу классификатора категорий товаров.

Если одному месту хранения назначается более одного собственного контрагента, то для этих контрагентов обязательно должны быть определены группы товаров, которые принадлежат им в этом месте хранения.

При сохранении данных собственного контрагента проверяется, что для данного места хранения нет групп товаров, которые бы принадлежали нескольким собственным контрагентам места хранения (Рисунок 14):

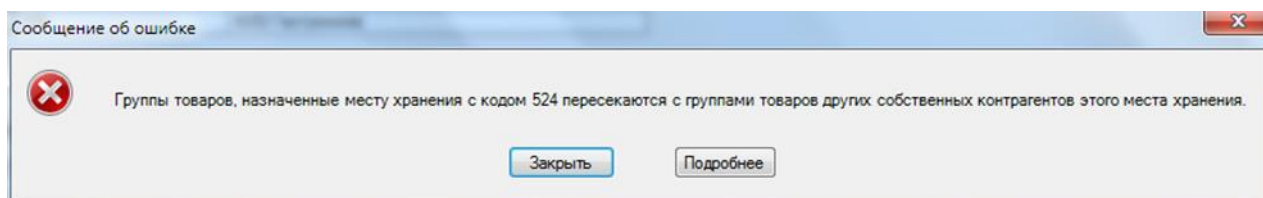


Рисунок 14 – Проверка уникальности групп товаров для определенного МХ

Если собственный контрагент для места хранения единственный и для него не задано ни одной группы товаров, то считается, что ему принадлежит весь товар места хранения.

4.2.15 Описание

Закладке **Описание** (Рисунок 15) содержит дополнительные характеристики МХ.

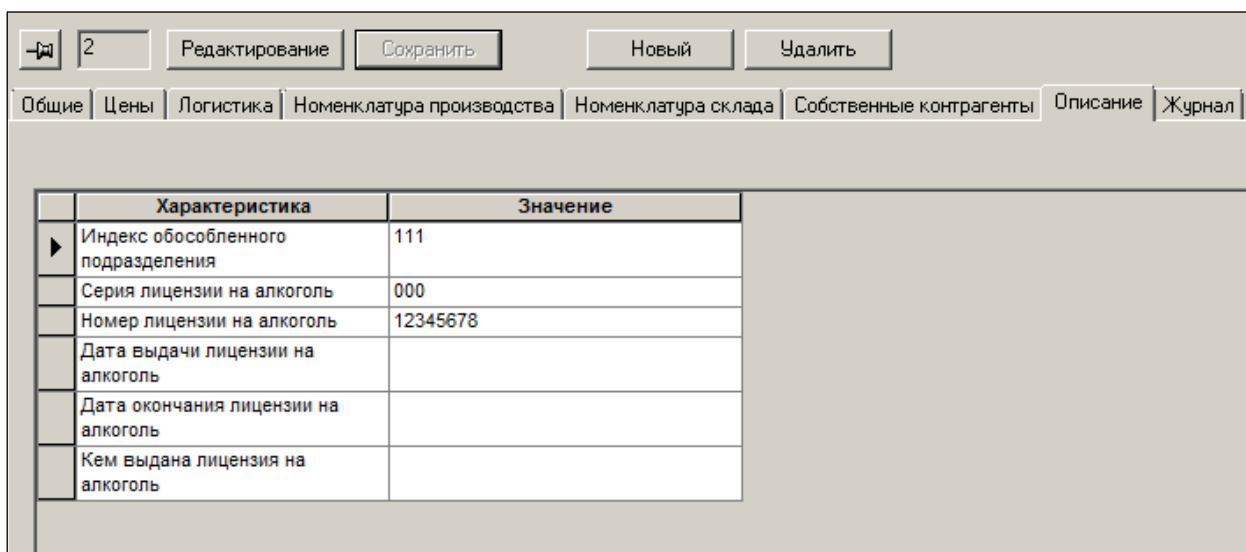


Рисунок 15 – Закладка «Описание»

Индекс обособленного подразделения – системная дополнительная характеристика, представляющая собой код подразделения для печати счёта-фактуры по российскому законодательству. Используется для формирования номера счёта-фактуры.

4.2.16 Журнал

Закладка **Журнал** (Рисунок 16) содержит информацию о создании и смене статуса МХ, об изменении полного названия и сотруднике, совершившем это действие.

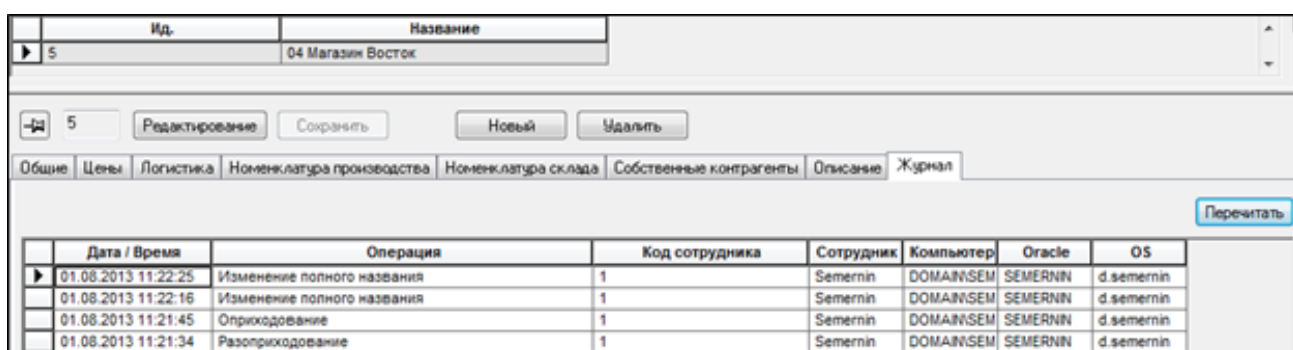


Рисунок 16 – Закладка «Журнал»

4.3 Регистрация нового места хранения

Для регистрации в Системе нового МХ необходимо выполнить следующие действия:

1. Нажать кнопку **Новый**.

2. Определить узел Классификатора, к которому будет привязано регистрируемое МХ и нажать кнопку **Далее** (Рисунок 17):

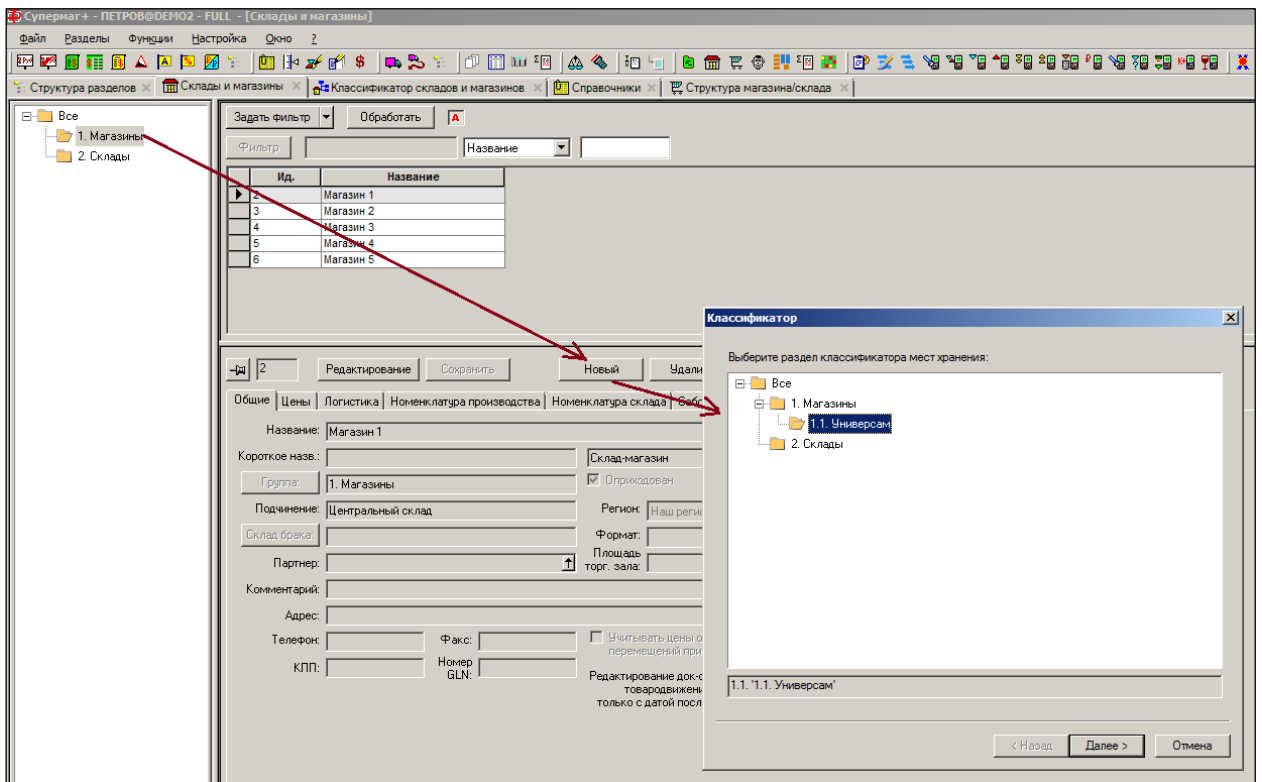



Рисунок 17 – Привязка МХ к узлу Классификатора



При организации нового объекта необходимо, чтобы кнопка (фильтр активных объектов ) была неактивна.

3. В следующем окне **Название** (Рисунок 18) выбрать тип МХ из списка, определить его подчиненность, а также установить значения иных атрибутов.

Название

Тип: Склад-магазин

Использовать в качестве локального склада

Подчинение: Центральный склад

Формат:

Название: Продукты

Комментарий:

Инициализировать структуру магазина

Генерировать префиксы документов

добавлять лидирующие нули к номеру места хранения
до достижения длины в 1 символов

добавлять код типа документа в начало префикса

создавать внешние префиксы с символом в конце префикса: Ц

< Назад Готово Отмена

Рисунок 18 – Установка параметров МХ

- Флаговое поле **Использовать в качестве локального склада** активно только при определении МХ с типами **Склад** или **Склад-магазин**. Признак **Локальный склад** задается при создании места хранения, либо может быть задан или удален для существующего места хранения, но только в режиме просмотра места хранения. В режиме редактирования менять признак не разрешается. При наличии у места хранения признака **Локальный склад** для него на закладке **Логистика** (см. Рисунок 10) можно задать перечень обслуживаемых мест хранения, который формируется из мест хранения типа **Склад-магазин** или **Склад**, подчиненных Центральному складу данного локального склада и не являющихся локальными складами. Перечень мест поставки доступен только для локальных складов. Для прочих мест хранения таблица не отображается.
- При установленном флаге **Инициализировать структуру магазина** в новом подразделении сразу будет создана минимальная типовая структура (см. [Том 5](#)). В противном случае организация структуры МХ остаётся за пользователем.
- При установленном флаге **Генерировать префиксы документов** – включается функция автоматической генерации префиксов для места хранения. В качестве базы префикса используется номер места хранения. Это гарантирует уникальность префикса номера документа для каждого места хранения при использовании только автоматической генерации префиксов (см. также справочник «Параметры создания документов»). При ручном задании префиксов и использовании автомата генерации префиксов необходимо следить за тем, чтобы префиксы, заданные вручную, не содержали в себе номер чужого места хранения. Для управления алгоритмом генерации префиксов в диалоге могут быть использованы три флага:

- **Добавлять лидирующие нули к номеру места хранения до достижения длины в ... символов** – позволяет обеспечить единую длину всех префиксов независимо от количества цифр в номере места хранения;
- **Добавлять код типа документа в начало / конец префикса** – добавляет к префиксу двухбуквенный код типа документа;
- **Добавлять внешние префиксы с символом в конце префикса** – позволяет генерировать не только локальные, но и внешние префиксы. Внешний префикс создается путем добавления однобуквенного суффикса к значению локального префикса. По умолчанию внешние префиксы не создаются. Пример сгенерированных префиксов представлен на рисунке ниже (Рисунок 19):

	Место хранения	Префикс локальный	Префикс внешний	Длина номе	Вид цены
	Супермаркет	KPC		6	<нет>
	Минимаркет	KPM		6	<нет>
	Магазин на окраине	KPo		10	<нет>
	Магазин "Универсам - 1"	KKH		5	<нет>
▶	Новый магазин - 5	CN26		10	<нет>
	Магазин SPG1	KK1		6	<нет>
	Магазин SPG2	KK2		6	<нет>

Рисунок 19 – Сгенерированные префиксы

Все параметры генерации префиксов запоминаются и предлагаются пользователю при следующем создании нового места хранения.

4.4 Обработка мест хранения

По кнопке **Обработать** возможно изменение свойств МХ, их рассылка по сети и удаление, а также добавление в список МХ и удаление из списка (Рисунок 20):

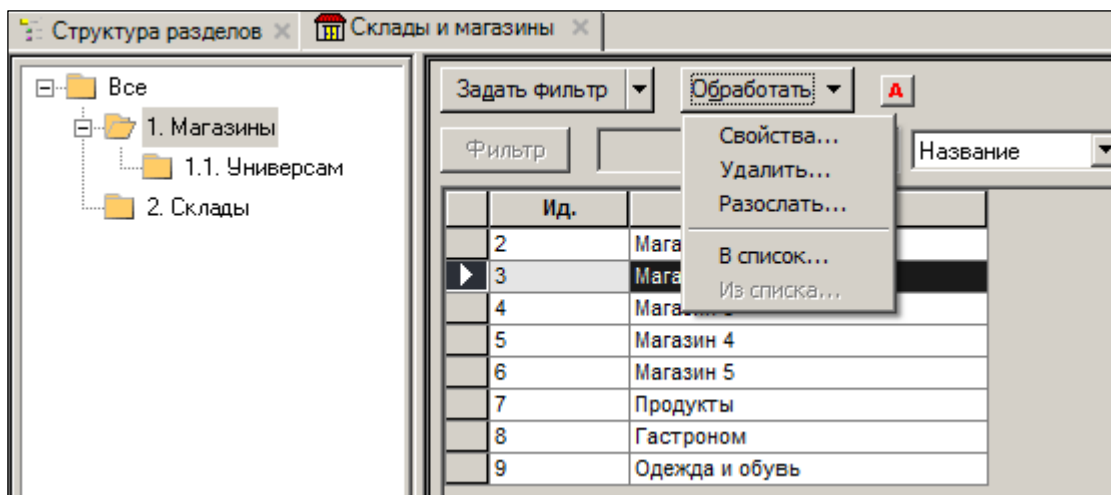


Рисунок 20 – Обработать МХ

При нажатии кнопки **Изменить свойства** открывается окно, позволяющее обработать МХ.

Реализован фильтр мест хранения по их принадлежности к группе, заданной в классификаторе МХ.

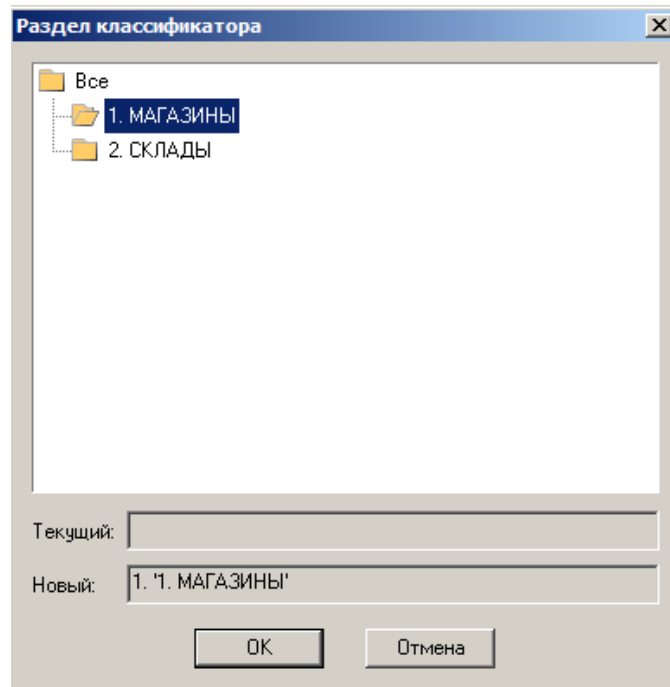


Рисунок 21 – Выбор группы МХ из классификатора

Реализованы привязка формата МХ к их списку, фильтр мест хранения по их принадлежности формату магазина путем установки флага в поле **Формат** и выбора значения из списка, привязка вида цены к МХ путем установки флага в поле **Виды цен хранения** (Рисунок 22) и выбором их из Справочника (Рисунок 23) с последующем выбором значений из выпадающих списков **Учетная цена** и **Цена для кассы**:

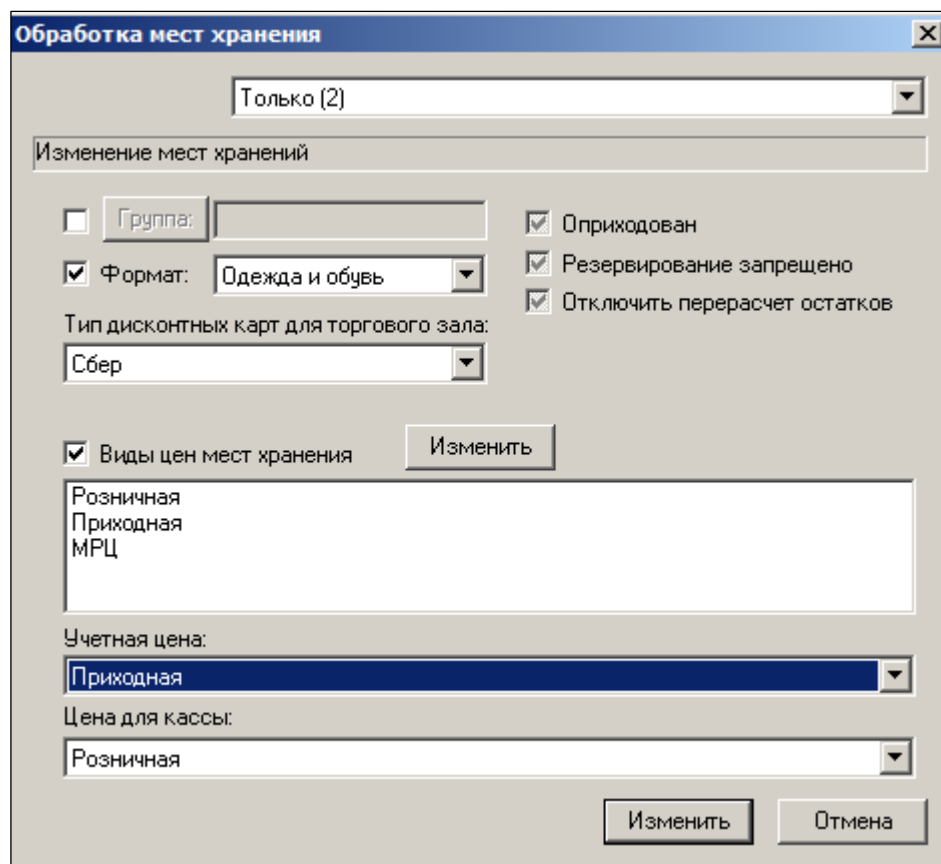


Рисунок 22 – Обработка МХ

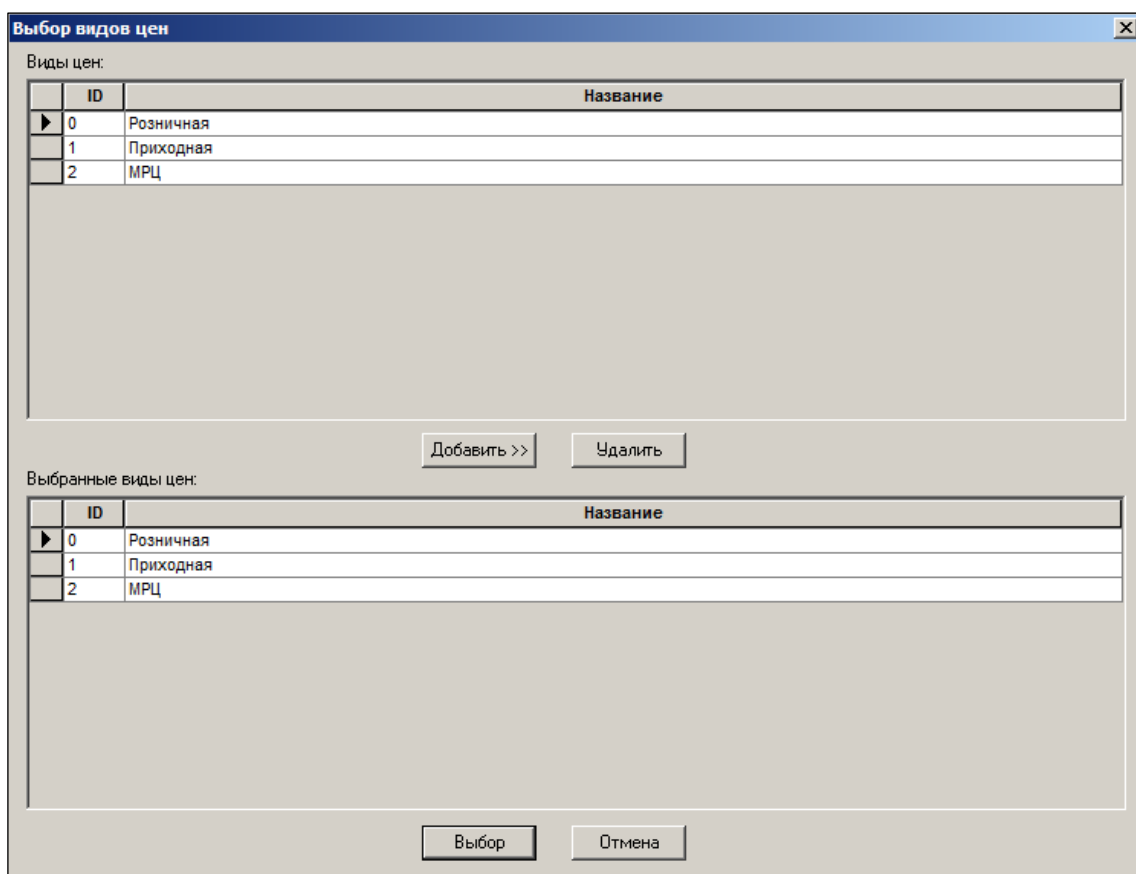


Рисунок 23 – Выбор видов цен

Для добавления МХ в классификатор списком МХ следует выбрать МХ, выбрать пункт меню кнопки **Обработать** → **В списки** и в открывшемся окне выбрать узел классификатора (Рисунок 24):

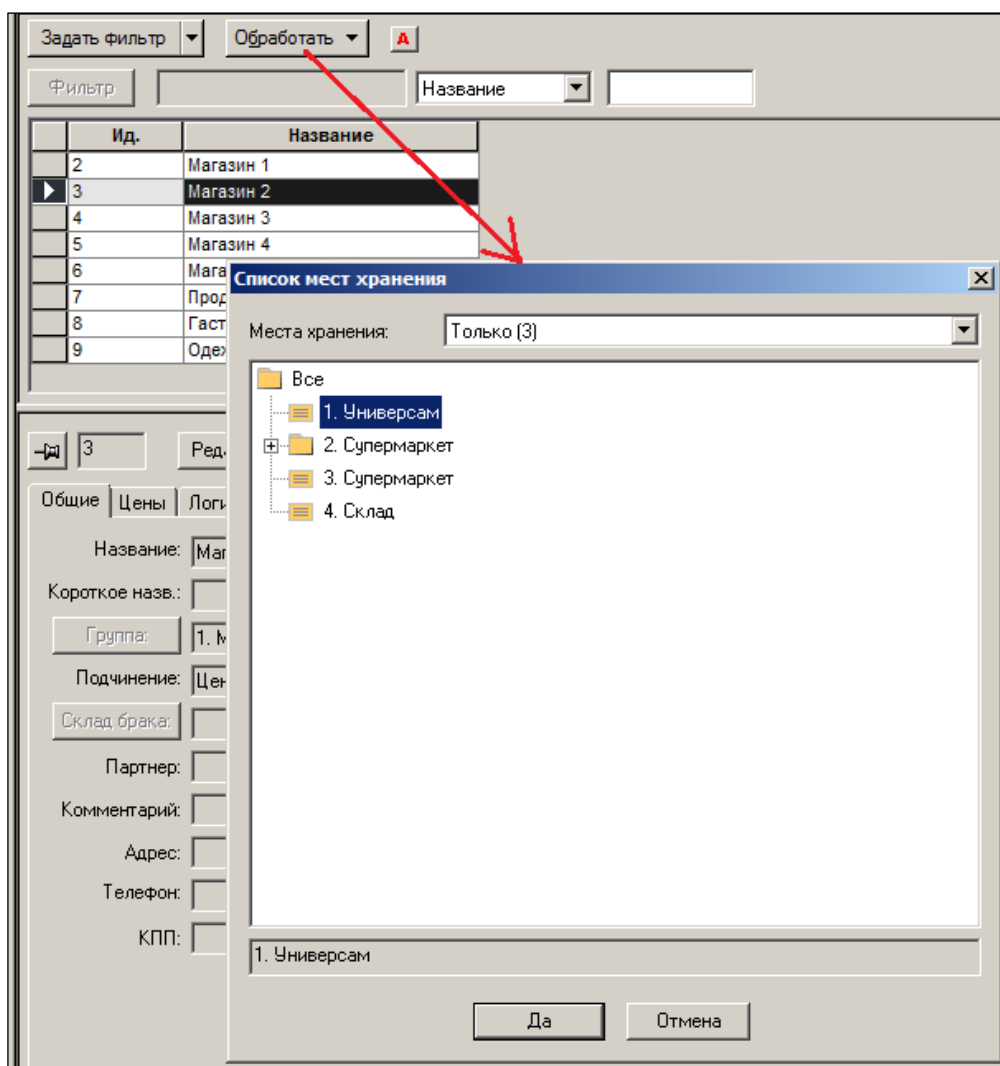


Рисунок 24 – Добавление МХ в списки

Выбранное МХ будет добавлено в список объектов выбранного узла в раздел **Классификаторы** → **Списков мест хранения** (Рисунок 25):

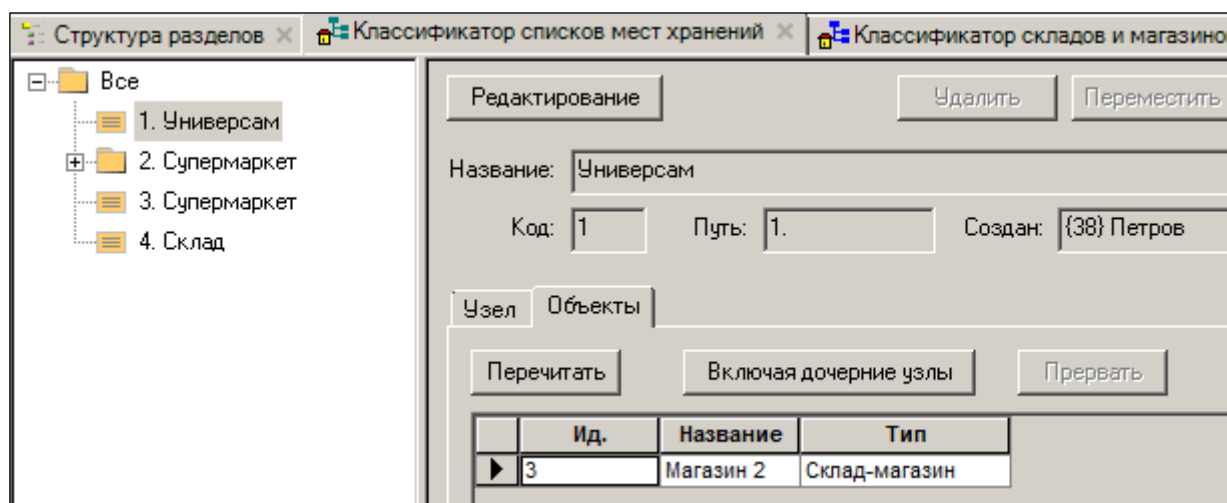


Рисунок 25 – МХ добавлено в классификатор списков мест хранения

Для удаления выбранного МХ из классификатора списков мест хранения выбрать пункт меню кнопки **Обработать** → **Из списков**.

4.5 Фильтр

Карточки МХ можно отобразить для просмотра и актуализации по определенным признакам с помощью фильтра. Для установки фильтра необходимо нажать кнопку **Задать фильтр** (Рисунок 26):

Задать фильтр ▾ Обработать ▲

Фильтр Название ▾ Ид. Название

Ид.	Название
2	Магазин

Ид. Название

2 Редактирование Сохранить Новый Удалить

Общие Цены Логистика Номенклатура производства Номенклатура склада Собственные контрагенты Описание Журнал

Название: Магазин

Короткое назв.: Склад-магазин ...

Группа: 1. Магазины Оприходован

Подчинение: Центральный склад Регион: Наш регион ▾

Склад брака: Формат: ▾

Партнер: ↑ Площадь торг. зала: ↓

Комментарий:

Адрес:

Телефон: Факс: Учитывать цены обратных перемещений при расчете

КПП: Номер GLN: Редактирование док-ов товародвижения только с датой после: ▾

Рисунок 26 – Задать фильтр

В открывшемся окне следует выбрать закладку и атрибуты, по которым необходимо отобразить объекты и нажать кнопку **Применить** (Рисунок 27):

Применить Шаблон фильтра ▼ Очистить Отмена

✓ Общие | Цены | Логистика | Номенклатура | Прочие

В названии: Все

В комментарии: Все

Формат:

Регион:

Тип МХ:

Подчинение: ...

Партнер: ...

Собственный контрагент: ...

Номер GLN:

Площадь: от: до: Значение не установлено

Рисунок 27 – Выбор атрибутов объектов

5 ИНИЦИАЛИЗАЦИЯ НОВОГО МАГАЗИНА.

Существует функция, предназначенная для заполнения места хранения данными, необходимыми для начала работы нового магазина. Для этого нажимается кнопка **Инициализация**.

Для использования функции необходимо обладать правом «Места хранения – Инициализация места хранения». При вызове функции выполняется переход к рабочей среде **Инициализация места хранения**:

Супермаг+ - ПЕТРОВ@DEMO11FLY - Супервизор - [Инициализация места хранения]

Файл Разделы Функции Настройка Окно ?

Структура разделов Инициализация места хранения Склады и магазины

Инициализируемое место хранения: (786) ЖУЛЕБИНО

Источник параметров по умолчанию: (49) БАГРАТИОНОВСКИЙ

Внимание! При необходимости инициализируемому месту хранения предварительно должны быть назначены номенклатуры и правила почтовой рассылки.

Применить Очистить Заккрыть

Логистика Цены

Скопировать уровни складских запасов активных артикулов, входящих в номенклатуру склада инициализируемого места хранения, из места хранения:

БАГРАТИОНОВСКИЙ

источник по умолчанию

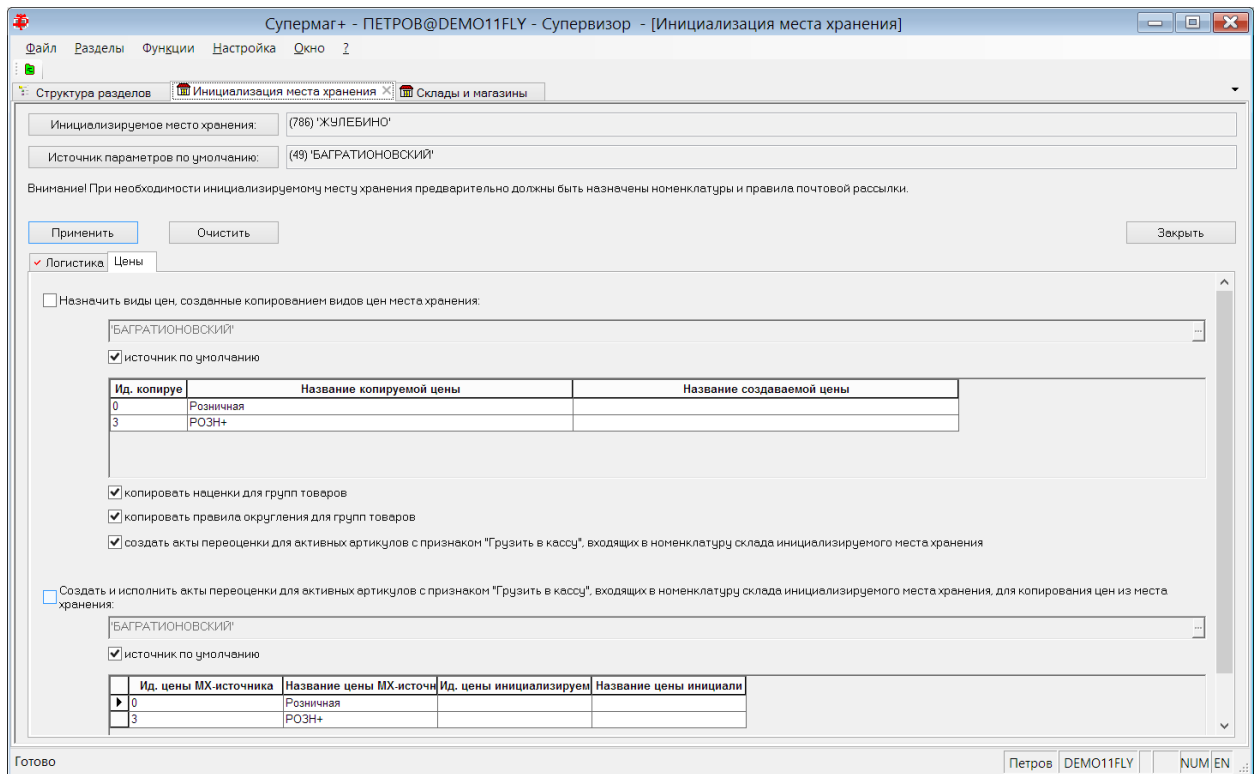
Включить в соглашения о поставках в статусах "Черновик" и "Принят" с местом поставки:

БАГРАТИОНОВСКИЙ

источник по умолчанию

Готово Петров DEMO11FLY NUM|EN

При выборе опции **Включить** в соглашение о поставках в статусах **Черновик** и **Принят** с **местом поставки** инициализируемое место хранения будет добавлено во все соглашения о поставках, у которых в перечне мест поставки присутствует эталонное место хранения. Таким образом, новое место хранения будет включено в автоматы генерации заказов для тех же контрактов с поставщиками, по которым осуществляется поставка в эталонное место хранения.



Опция **Назначить виды цен, созданные копированием видов цен места хранения** позволяет создать новые виды цен для инициализируемого МХ с собственными названиями и такими же атрибутами, как и у видов цен, выбранных в качестве эталона. А также скопировать наценки, правила округления и сгенерировать акты переоценки, чтобы назначить артикулам нового места хранения такие же цены, как и в эталонном месте хранения.

Опция **Создать и исполнить акты переоценки для активных артикулов с признаком «Грузить в кассу», входящих в номенклатуру склада инициализируемого места хранения для копирования цен из места хранения** предполагает, что виды цен для нового места хранения уже созданы и назначены новому месту хранения. Эта опция требует указать вид цены нового места хранения, в который будут переноситься цены из вида цены эталонного места хранения.

В обоих случаях акты переоценки создаются с условием исполнения **Немедленно при оприходовании** и сразу принимаются.

ПРИЛОЖЕНИЕ А.УКАЗАТЕЛЬ РАЗДЕЛОВ СИСТЕМЫ И ДОКУМЕНТОВ

Раздел ТС	Описание в документации
1. Карточки	Том 3 «Справочник товаров»
2. Контрагенты	Том 4 «Контрагенты»
3. Склады и магазины	Том 2 «Торговая сеть», Раздел 2 «Склады и магазины», стр. 5
4. Структура магазина/склада	Том 5 «Структура магазина»
5. Планограмма торгового зала	Том 5 «Структура магазина»
6. Аналитические данные	
6.1. Отчеты	Том 20 «Альбом печатных форм»
6.2. Бизнес-анализ	Том 19 «Аналитика и отчетность»
6.3. Экспорт	Том 19 «Аналитика и отчетность»
6.4. Бухгалтерская справка	Том 19 «Аналитика и отчетность»
7. Ассортиментные матрицы	
7.1. Проектирование ассортиментных матриц	Том 6 «Ассортиментные матрицы»
7.2. Состав номенклатур/ассортиментных матриц	Том 6 «Ассортиментные матрицы»
8. Склад	
8.1. Остатки	Том 3 «Справочник товаров»
8.2. Обязательства склада	Том 11 «Распределительный центр. Доставка товаров на дом»
8.3. Складские требования	Том 11 «Распределительный центр. Доставка товаров на дом»
8.4. Требования на отбор	Том 11 «Распределительный центр. Доставка товаров на дом»
9. Доставка	
9.1. Ордер на доставку	Том 11 «Распределительный центр. Доставка товаров на дом»
9.2. Маршрутные листы	Том 11 «Распределительный центр. Доставка товаров на дом»
10. Ценообразование	
10.1. Цены	Том 10 «Ценообразование»
10.2. Скидки	Том 16 «Маркетинг, лояльность»
10.3. Ведомости базовых цен	Том 10 «Ценообразование»
10.4. Конкурентное ценообразование	Том 10 «Ценообразование»
10.5. Акты переоценки	Том 10 «Ценообразование»
10.6. Акты уценки	Том 10 «Ценообразование»
10.7. Маркетинговые акции	Том 16 «Маркетинг, лояльность»
10.8. Рекламные кампании	Том 16 «Маркетинг, лояльность»
10.9. Цены конкурентов	Том 10 «Ценообразование»
11. Накладные	
11.1. Приходные накладные	Том 9 «Поступление товаров от поставщиков»
11.2. Расходные накладные	Том 13 «Продажи по документам, возвраты и списания»

11.3.	Накладные на перемещение	Том 11 «Распределительный центр. Заказ товаров на дом»
11.4.	Накладные поставщика	Том 8 «Заказы поставщикам»
11.5.	Упаковочные листы	Том 9 «Поступление товаров от поставщиков»
11.6.	Кассовые документы	Том 14 «Продажа с использованием ККТ»
11.7.	Кассовые чеки	Том 14 «Продажа с использованием ККТ»
11.8.	Активность покупателя	Том 16 «Маркетинг, лояльность»
11.9.	Счета-фактуры кассовых чеков	Том 14 «Продажа с использованием ККТ»
11.10.	Сертификаты/Декларации соответствия	Том 9 «Поступление товаров от поставщиков»
11.11.	Справки к ГТД/ТНТ	Том 9 «Поступление товаров от поставщиков»
12. ЕГАИС		
12.1.	ТНТ ЕГАИС на приход	Том 22 «Обмен с ЕГАИС»
12.2.	ТНТ ЕГАИС на отгрузку	Том 22 «Обмен с ЕГАИС»
12.3.	Акты списания/поставки на баланс ЕГАИС	Том 22 «Обмен с ЕГАИС»
12.4.	Справки «А» к ТНТ ЕГАИС	Том 22 «Обмен с ЕГАИС»
12.5.	Инвентаризация ЕГАИС	Том 22 «Обмен с ЕГАИС»
12.6.	Остатки ЕГАИС	Том 22 «Обмен с ЕГАИС»
13. Инвентаризация		
13.1.	Инвентаризационные описи	Том 15 «Инвентаризация»
13.2.	Сличительные ведомости	Том 15 «Инвентаризация»
13.3.	Акты потерь	Том 15 «Инвентаризация»
13.4.	Акты обнаружений	Том 15 «Инвентаризация»
13.5.	Акты о сортировке	Том 15 «Инвентаризация»
14. Платежи		
14.1.	Финансовые обязательства по поставкам	Том 17 «Расчеты с контрагентами»
14.2.	Финансовые обязательства по отгрузкам	Том 17 «Расчеты с контрагентами»
14.3.	Сверки финансовых обязательств	Том 17 «Расчеты с контрагентами»
14.4.	Получение платежей	Том 17 «Расчеты с контрагентами»
14.5.	Платежи	Том 17 «Расчеты с контрагентами»
14.6.	Реестр платежей	Том 17 «Расчеты с контрагентами»
14.7.	Счет	Том 13 «Продажи по документам, возвраты и списания»
14.8.	Регистрация платежей	Том 14 «Продажа с использованием ККТ»
14.9.	Бонусы от поставщиков	Том 17 «Расчеты с контрагентами»
14.10.	Акты о начислении бонусов	Том 17 «Расчеты с контрагентами»
15. Контракты и заказы		
15.1.	Контракты с поставщиками	Том 7 «Контракты с поставщиками»
15.2.	Соглашения о поставках	Том 7 «Контракты с поставщиками»

15.3.	Прайс-листы поставщиков	Том 7 «Контракты с поставщиками»
15.4.	Планирование контрактных цен	Том 7 «Контракты с поставщиками»
15.5.	Заказы поставщикам	Том 8 «Заказы поставщикам»
15.6.	Подтверждения заказа поставщику	Том 8 «Заказы поставщикам»
15.7.	Контракты с клиентами	Том 13 «Продажи по документам, возвраты и списания»
15.8.	Заказы от клиентов	Том 13 «Продажи по документам, возвраты и списания»
16. Производство		
16.1.	Акты замера	Том 12 «Производство»
16.2.	Рецепт	Том 12 «Производство»
16.3.	Калькуляция	Том 12 «Производство»
16.4.	Расход на производство	Том 12 «Производство»
16.5.	Акт производства	Том 12 «Производство»
16.6.	Выход из производства	Том 12 «Производство»
16.7.	Возврат из производства	Том 12 «Производство»
16.8.	Акты потерь/обнаружений в производстве	Том 15 «Инвентаризация»
16.9.	Задание на производство	Том 12 «Производство»
16.10.	Акт контроля качества	Том 12 «Производство»
17. Процессы и потоки работ		
17.1.	Реестр процессов	Том 18 «Процессы и потоки работ»
17.2.	Дизайнер схем потоков работ	Том 18 «Процессы и потоки работ»
17.3.	Контроль исполнения потоков работ	Том 18 «Процессы и потоки работ»
17.4.	Инвентаризация ТСД	Том 27 «Руководство пользователя "Супермаг Мобайл"»
17.5.	Контроль остатков ТСД	Том 27 «Руководство пользователя "Супермаг Мобайл"»
17.6.	Прием заказов ТСД	Том 27 «Руководство пользователя "Супермаг Мобайл"»
17.7.	Отгрузка заказа ТСД	Том 27 «Руководство пользователя "Супермаг Мобайл"»
17.8.	Прием перемещения ТСД	Том 27 «Руководство пользователя "Супермаг Мобайл"»
17.9.	Отгрузка перемещения ТСД	Том 27 «Руководство пользователя "Супермаг Мобайл"»
17.10.	Подсчет товаров ТСД	Том 27 «Руководство пользователя "Супермаг Мобайл"»
17.11.	Контроль ценников ТСД	Том 27 «Руководство пользователя "Супермаг Мобайл"»
17.12.	Зональная инвентаризация ТСД	Том 27 «Руководство пользователя "Супермаг Мобайл"»
17.13.	Заказ в торговом зале ТСД	Том 27 «Руководство пользователя "Супермаг Мобайл"»
17.14.	Выход из производства	Том 27 «Руководство пользователя "Супермаг Мобайл"»

ТСД	Мобайл”»
17.15. Пречек ТСД	Том 27 «Руководство пользователя ”Супермаг Мобайл”»
17.16. Подсчет алкоголя ТСД	Том 27 «Руководство пользователя ”Супермаг Мобайл”»
17.17. Инвентаризация с кросс-подсчетом	Том 23 «Пользовательские доработки»
17.18. Процесс приема поставки SAP	Том 23 «Пользовательские доработки»
17.19. Процесс сверки остатков	Том 23 «Пользовательские доработки»
18. Оборудование	
18.1. Электронные весы	Том 5 «Структура магазина»
18.2. Портативный терминал	Том 5 «Структура магазина»
19. Классификаторы	
19.1. Товаров	Том 3 «Справочник товаров»
19.2. Поставщиков	Том 4 «Контрагенты»
19.3. Клиентов	Том 4 «Контрагенты»
19.4. Складов и магазинов	Том 2 «Торговая сеть», Раздел 1. «Классификатор складов и магазинов», стр. 4
19.5. Ассортиментов товаров	Том 3 «Справочник товаров»
19.6. Номенклатур товаров	Том 3 «Справочник товаров»
19.7. Списков поставщиков	Том 4 «Контрагенты»
19.8. Списков клиентов	Том 4 «Контрагенты»
19.9. Списков документов	Том 9 «Поступление товаров от поставщиков»
19.10. Аналитических задач	Том 19 «Аналитика и отчетность»
19.11. Типов процессов	Том 18 «Процессы и потоки работ»
20. Налоги	
20.1. Редактор налогов	Том 1 «Соглашения системы. Базовые настройки»
20.2. Прикрепление налогов к карточкам	Том 3 «Справочник товаров»
21. Настройка	
21.1. Справочники	Том 1 «Соглашения системы. Базовые настройки»
21.2. Свойства для артикулов	Том 3 «Справочник товаров»
21.3. Операции	Том 1 «Соглашения системы. Базовые настройки»
21.4. Настройки отчетов	Том 20 «Альбом печатных форм»
21.5. Валюты	Том 1 «Соглашения системы. Базовые настройки»
22. Том 21. Алгоритмы и методики	
	<p>Не содержит описания разделов. Содержит описание алгоритмов и методик.</p> <ol style="list-style-type: none"> 1. Автозаказа. 2. Ценообразования. 3. Расчёта среднесуточной реализации. 4. Расчёта товародвижения. 5. Расчёта себестоимости. 6. Методик Партнеров.
23. Документация системного администратора	
23.1.	Том 24. «Руководство системного администратора»
23.2.	Том 25. «Структура базы данных»

23.3.	Том 26. «Руководство по установке»
24. Том 28. «Меркурий»	