

ТОМ 28. ИНТЕГРАЦИЯ С ГИС «МЕРКУРИЙ»

Торговая система «Супермаг Плюс»

Том 28
Версия 1.036.1

АННОТАЦИЯ

В данном томе описываются принципы и особенности интеграции системы «Супермаг Плюс» с Государственной Информационной Системой «Меркурий».

СОДЕРЖАНИЕ

1	Введение	4
1.1	Наименование системы	4
1.2	Назначение документа	4
1.3	Сокращения	4
2	Принципы интеграции «Супермаг Плюс» с ГИС «Меркурий»	5
2.1	Законодательные требования по электронной сертификации.	5
2.2	Провайдеры ЭДО и программа-шлюз	5
2.3	Ключевые понятия ГИС «Меркурий»	6
3	Почтовый обмен с программой-шлюзом	7
4	Единицы измерения количества	8
5	Приёмка подконтрольной продукции. Гашение ВСД	9
5.1	Этапы процесса приёмки	9
5.2	Входящие ВСД	9
	ПРИЛОЖЕНИЕ А. XSD- схема файла обмена с программой-шлюзом.	14
	ПРИЛОЖЕНИЕ Б. УКАЗАТЕЛЬ РАЗДЕЛОВ СИСТЕМЫ и документов	18

1 ВВЕДЕНИЕ

1.1 Наименование системы

Полное наименование Системы – Государственная Информационная Система «Меркурий».

Сокращенное наименование Системы – ГИС «Меркурий».

1.2 Назначение документа

Настоящий документ предназначен для сотрудников «Сервис Плюс»: аналитиков, инженеров техподдержки. А также для системных администраторов, инженеров и аналитиков клиента.

1.3 Сокращения

Аббревиатура	Расшифровка
ГИС	Государственная Информационная Система
ВСД	Ветеринарные сопроводительные документы
ЭДО	Электронный документооборот
ХС	Хозяйствующий субъект
ТТН	Товарно-транспортная накладная
ТС	Торговая система

2 ПРИНЦИПЫ ИНТЕГРАЦИИ «СУПЕРМАГ ПЛЮС» С ГИС «МЕРКУРИЙ»

2.1 Законодательные требования по электронной сертификации.

Законом РФ от 14.05.1993 N 4979-1 «О ветеринарии» вводится обязательная электронная сертификация движения и производства подконтрольных товаров (продукции). Сертификация делается в форме ветеринарных сопроводительных документов (ВСД). Оформление ветеринарных сопроводительных документов в электронной форме осуществляется с использованием федеральной государственной информационной системы в области ветеринарии ГИС «Меркурий».

Для облегчения работы участников рынка с подконтрольной продукцией в ГИС «Меркурий» предусмотрена возможность её интеграции с учётными системами участников рынка. Использовать возможность интеграции является правом организации, а не её обязанностью.

2.2 Провайдеры ЭДО и программа-шлюз

Интеграция программы «Супермаг Плюс» с ГИС «Меркурий» возможна только с версии 1.036.

Интеграция системы «Супермаг Плюс» с ГИС «Меркурий» производится через программу-посредника (программу-шлюз). В качестве такой программы могут выступать продукты, предлагаемые провайдерами электронного документооборота (ЭДО). По существу, ВСД является электронным документом, оборотом которого и занимаются специализированные провайдеры.

Программа-шлюз выполняет следующие задачи:

1. Обеспечивает стыковку протокола обмена с ГИС «Меркурий» и протокола обмена с «Супермаг Плюс».
2. Обеспечивает вход в ГИС «Меркурий» вводом логина и пароля для лиц, имеющих доступ к ГИС «Меркурий».
3. Обеспечивает ввод ряда данных, связанных с ветеринарными показателями подконтрольной продукции.

В программе «Супермаг Плюс» реализован протокол обмена с программой-шлюзом. Этот протокол публичен и описан настоящей документацией.

Пользователи программы «Супермаг Плюс» выбирают программу-шлюз и предоставляют провайдеру описание протокола обмена с «Супермаг Плюс». Провайдер ЭДО обеспечивает интеграцию по данному протоколу (Рисунок 1):

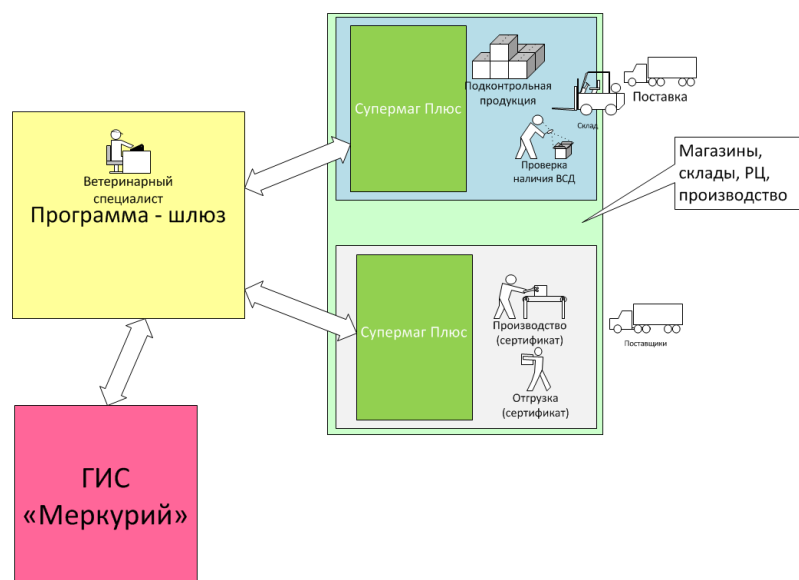


Рисунок 1 – Взаимодействие ГИС «Меркурий» с «Супермаг Плюс»

2.3 Ключевые понятия ГИС «Меркурий»

Субъектом наблюдения в ГИС «Меркурий» является так называемый «хозяйствующий субъект». Список ХС задаётся в ГИС «Меркурий». В системе «Супермаг Плюс» предварительно не производится прямого сопоставления ХС с местами хранения.

Объектом наблюдения (контроля) в ГИС «Меркурий» является партия товара (продукции). Партия определяется ВСД. Один ВСД – одна партия.

Именно партия (ВСД) сопоставляется с товарными строками приходной накладной в «Супермаг Плюс».

Поставка подконтрольного товара может включать несколько партий (ВСД). Поставщик оформляет товарно-транспортную накладную (ТТН) на несколько позиций и на эту ТТН оформляет несколько ВСД.

Для обработки поставки в «Супермаг Плюс» из программы-шлюза все ВСД по одной ТТН должны поступить пакетом в одном файле.

3 ПОЧТОВЫЙ ОБМЕН С ПРОГРАММОЙ-ШЛЮЗОМ

Обмен с программой-шлюзом ведётся с использованием почтового модуля системы «Супермаг Плюс». Для этой цели используется фильтр почтового модуля «Меркурий-обмен данными».

В Администраторе почтового модуля необходимо настроить обмен с программой-шлюзом. Указать каталоги обмена и выбрать в качестве фильтра опцию **Меркурий-обмен данными** (Рисунок 2):

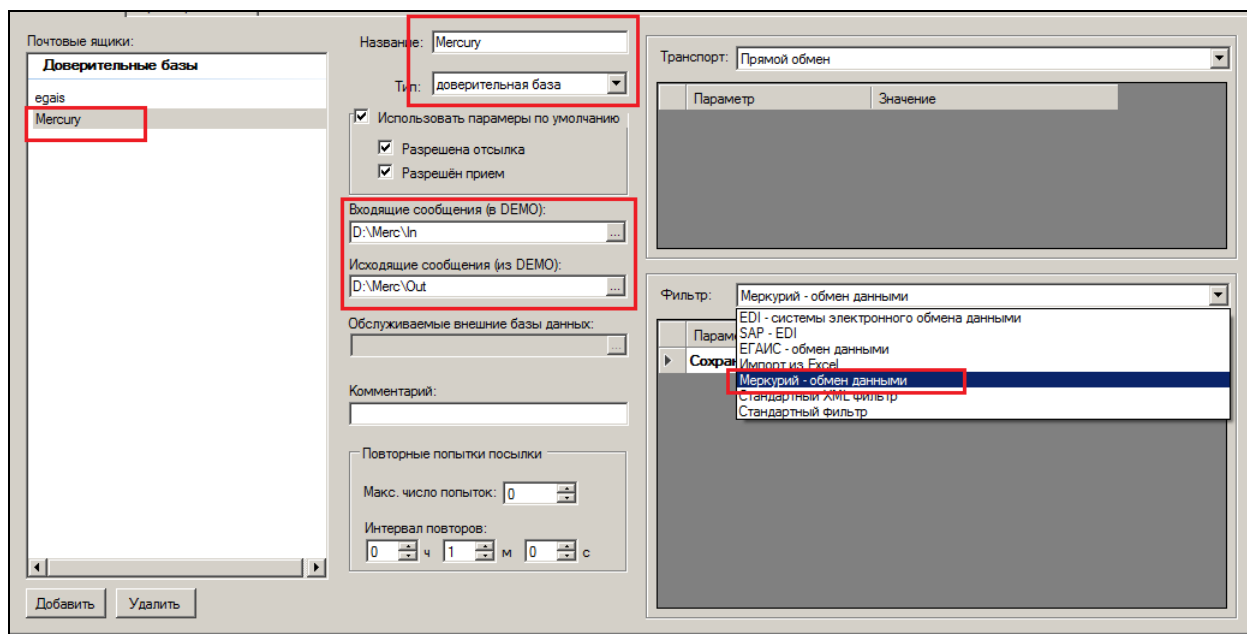


Рисунок 2 – Фильтр почтового модуля «Меркурий-обмен данными»

Почтовый модуль из заданного каталога принимает пакеты ВСД, связанные с одной поставкой. По протоколу «Меркурия», одному наименованию продукции должен соответствовать один транспортный ветеринарный сопроводительный документ. Провайдеры должны обеспечить сборку всех ВСД по одной ТТН в один файл обмена. От программы шлюза должен приходиться для одной поставки один файл, содержащий все транспортные ВСД, относящиеся к этой поставке.

4 ЕДИНИЦЫ ИЗМЕРЕНИЯ КОЛИЧЕСТВА

В ГИС «Меркурий» используется такое понятие, как «базовая единица измерения». Таких единиц много не бывает. Как правило, в торговле требуются три или четыре типа единиц измерения: штучная единица, весовая единица, единица объёма, единица площади, единица длины. Для каждого типа единицы измерения необходимо выбрать одну, самую популярную. Остальные единицы измерения того же типа выражаются через неё.

Например, для весовой единицы измерения можно выбрать «килограмм». Все остальные единицы измерения веса (тонны, фунты, пуды и пр.) пересчитываются от килограмма с использованием коэффициента пересчёта.

В ГИС «Меркурий» базовая единица измерения задаётся тэгом **commonUnitGuid**. Коэффициент пересчёта – тэгом **factor**.

Перед началом работы требуется сопоставить базовые единицы измерения из ГИС «Меркурий» с соответствующими единицами единице измерения системы «Супермаг Плюс».

Для отображения количества в единицах измерения Торговой системы в справочнике единиц измерения (см. [Том 1](#)) необходимо заполнить новое поле **Код ГИС Меркурий** для базовых единиц измерения системы Меркурий (Рисунок 3). Производные единицы измерения Меркурия сопоставлять с единицами измерения Торговой системы не надо, эти сопоставления использоваться не будут.

Справочник: Единицы измерения											
Редактирование Сохранить Перечитать											
Ид.	Название	Сокращени	Точность	Весовая	Ед. точност	Базовая ед.	Козф. пере	Эталон	Код (ОКЕИ)	Код ISO	Код ГИС Меркурий
0	штука	шт	0,001	<input type="checkbox"/>				<нет>	796	PCE	
1	килограмм	кг	0,001	<input checked="" type="checkbox"/>	гр			для веса	166	KGM	FF1118B0-1045-485E-8C5D-D051DF5C7616
2	литр	л	0,001	<input type="checkbox"/>	мл			<нет>	112	LTR	
4	буханка	бух	0,01	<input type="checkbox"/>				<нет>			
5	метр	м	0,001	<input type="checkbox"/>	мм			для линей			
6	граммы	г	1	<input checked="" type="checkbox"/>	г	килограмм	1000	<нет>			

Рисунок 3 – Код ГИС «Меркурий»

Для примера, описание единицы измерения в файле ВДС выглядит следующим образом:

```
<vd:volume>25.1</vd:volume>
<vd:unit>
  <bs:uuid>0fd4780c-efd0-4f6d-bf10-f4ee7843ce2a</bs:uuid>
  <arg:name>t</arg:name>
  <arg:fullName>тонна</arg:fullName>
  <arg:commonUnitGuid>ff1118b0-1045-485e-8c5d-
d051df5c7616</arg:commonUnitGuid>
  <arg:factor>1000</arg:factor>
</vd:unit>
```

Строки «0fd4780c-efd0-4f6d-bf10-f4ee7843ce2a» и «ff1118b0-1045-485e-8c5d-d051df5c7616» являются условным примером кодов единиц измерения системы «Меркурий». Истинные значения кодов следует брать из описания системы «Меркурий» или, при ее отсутствии, из примеров ВДС.

Код базовой единицы измерения записан в тэге «arg:commonUnitGuid».

5 ПРИЁМКА ПОДКОНТРОЛЬНОЙ ПРОДУКЦИИ.

ГАШЕНИЕ ВСД

5.1 Этапы процесса приёмки

5.1.1 Этап 1. Получение ВСД по конкретной поставке

Программа-шлюз пересылает в «Супермаг Плюс» перечень ВСД по конкретной поставке (по ТТН поставщика). Все ВСД, связанные с конкретной ТТН, принятые из программы-шлюза одним файлом, составляют исчерпывающий перечень ВСД по данной ТТН. Считается, что ни одна ВСД «не пропала» и «не потеряна». Принять ВСД по той же ТТН, но в другом файле, «Супермаг Плюс» не сможет. Все ВСД должны иметь соответствующий статус, чтобы по ним была возможна приёмка товара. После получения списка ВСД по ТТН пользователь ожидает прибытия товара по этой ТТН.

5.1.2 Этап 2. Приёмка товара по факту

При приёмке товара составляется приходная накладная. Далее, пользователь должен убедиться, что по подконтрольным товарам в этой накладной в системе имеется подходящий ВСД. Приходная накладная соотносится с ТТН. По строкам приходной накладной производится сопоставление с ВСД, входящими в ТТН. Выявляется расхождение в количестве.

Данные о факте принятого товара отправляются в программу-шлюз.

Программа-шлюз формирует данные для отправки в ГИС «Меркурий» и отправляет заявку на гашение ВСД. В зависимости от функционала программы-шлюза данная операция может выполняться роботом или человеком. Далее, от ГИС «меркурий» ожидается ответ о гашении ВСД.

5.1.3 Этап 3. Гашение ВСД, завершение приёмки

Программа-шлюз получает из ГИС «Меркурий» информацию о гашении ВСД и номер записи в складском журнале.

Данные о гашении передаются в «Супермаг Плюс».

Если все ВСД, связанные с приходной накладной погашены, то приходная накладная принимается полностью.

5.2 Входящие ВСД

Принятые почтовым модулем пакеты ВСД показываются в разделе **Меркурий** → **Входящие ВСД** (Рисунок 4):

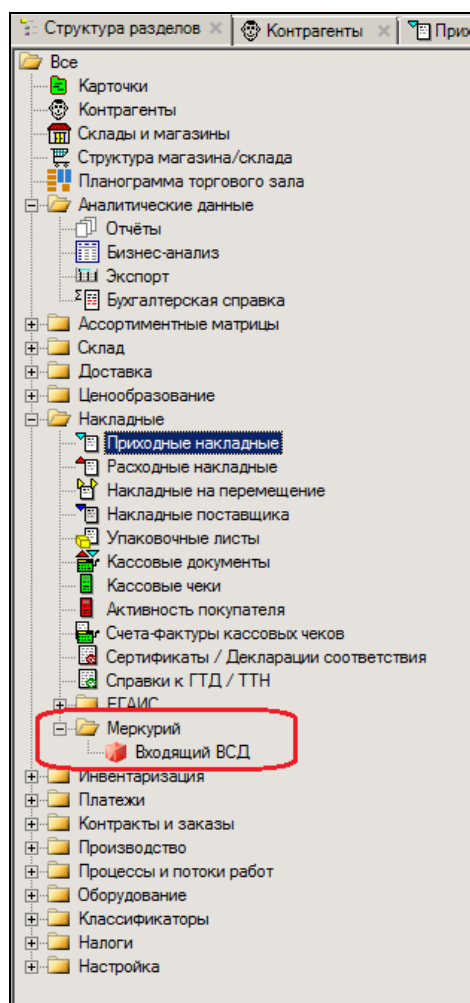


Рисунок 4 – Раздел «Входящие ВСД»

Одному пакету соответствует одна строка в списке поставок (Рисунок 5):

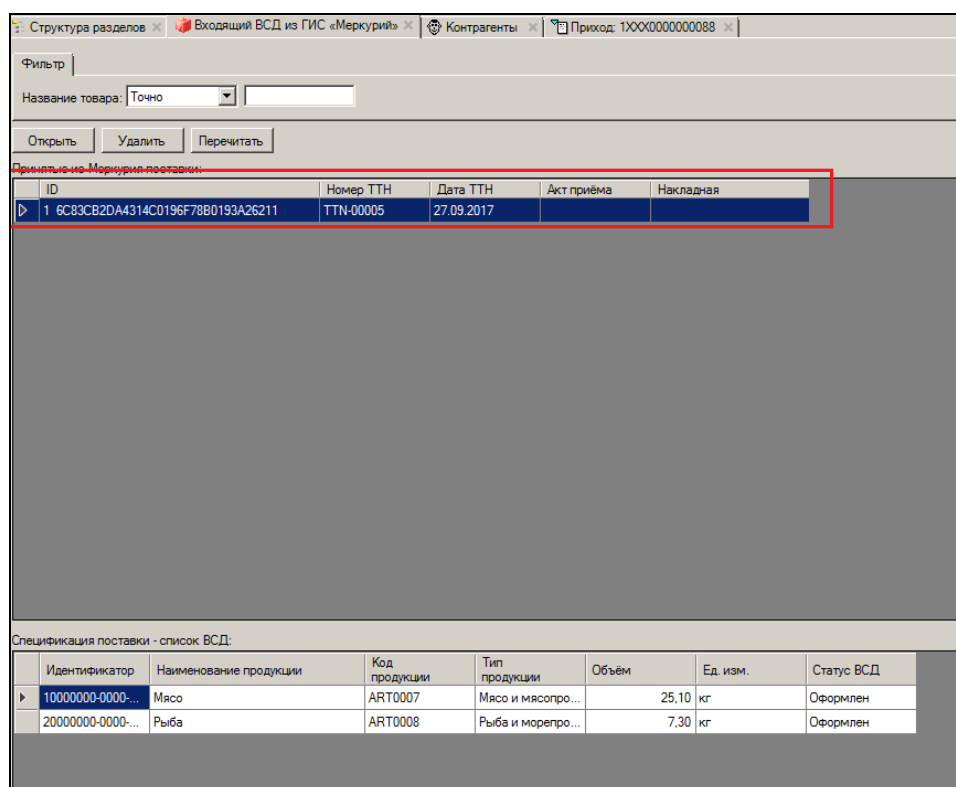


Рисунок 5 – Строка в списке поставок, соответствующая пакету

Спецификация поставки состоит из перечня ВСД, относящихся к поставке (Рисунок 6):

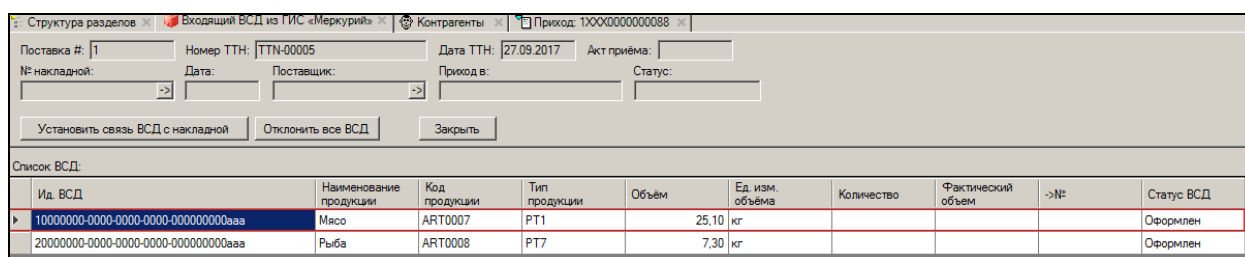


Рисунок 6 – Спецификация ВСД к поставке

В строке спецификации в поле **Объём** показывается количество поставки так, как оно указано в ВСД. Наименование единицы измерения также берётся из ВСД и отображается в поле **Ед. изм. объёма**. Если в ВСД название единицы измерения указано не будет, то это поле также не будет заполнено.

Если в справочнике Торговой системы для базовых единиц измерения указаны коды ГИС «Меркурий» (см. [Том 1](#)), то в поле **Количество** строки спецификации будет показано количество поставки с пересчетом в единицу измерения Торговой системы ():

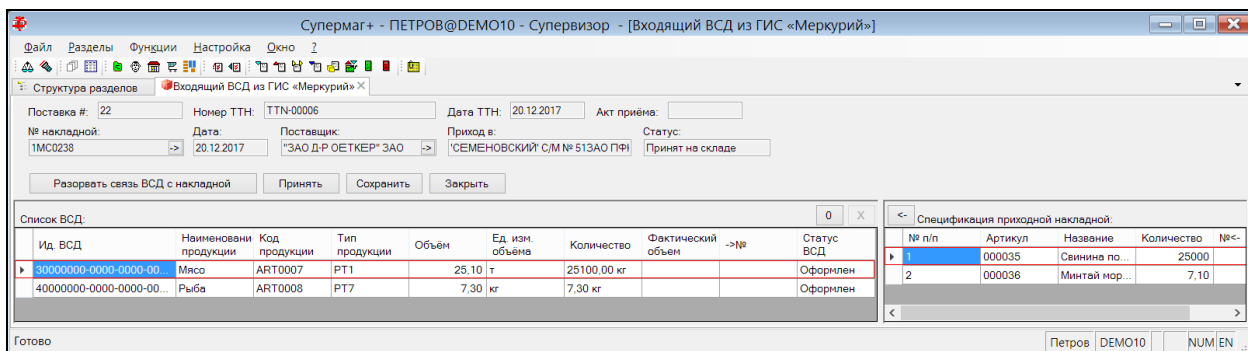


Рисунок 7 – Количество поставки с пересчетом в единицу измерения ТС

В разделе **Входящий ВСД** пакету ВСД можно поставить в соответствие приходную накладную со статусом **Принят складом** и произвести сопоставление строк накладной и ВСД из пакета ВСД. Сопоставление производится вручную.

В результате сопоставления в строке ВСД заполняется поле **Фактический объем** в единицах измерения ВСД (Рисунок 8):

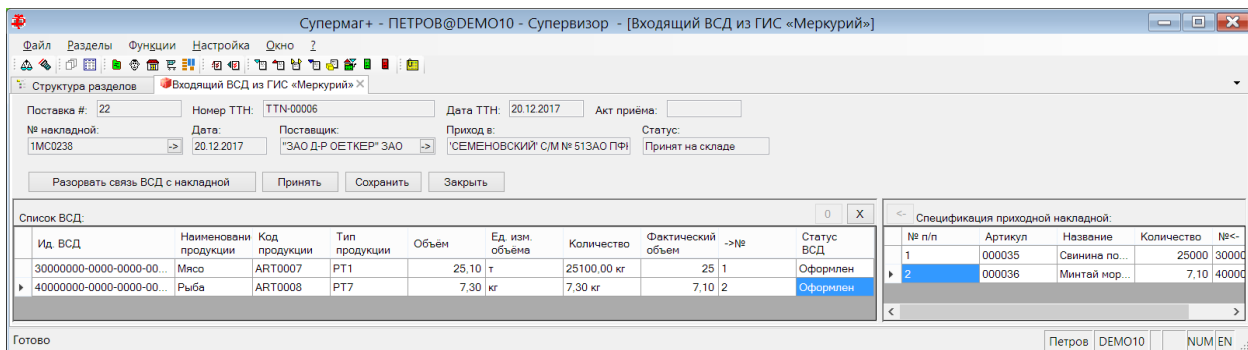


Рисунок 8 – Фактический объем единицах измерения ВСД

По результатам сопоставления провайдеру отсылается акт приема с указанием разницы количества в приходной накладной и ВСД по каждому ВСД. Завершение работы по сопоставлению и отсылка акта выполняется нажатием кнопки **Принять** (Рисунок 9):

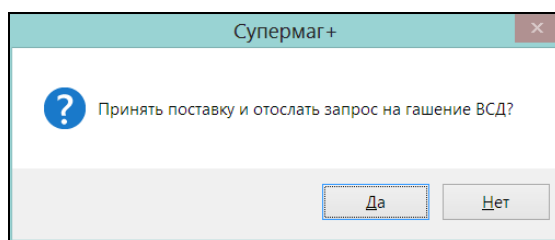


Рисунок 9 – Отсылка акта приема ВСД

Провайдер после обмена данными с системой «Меркурий» должен вернуть пакет со статусами гашения ВСД.

Статусы могут быть погашен или аннулирован (Рисунок 10):

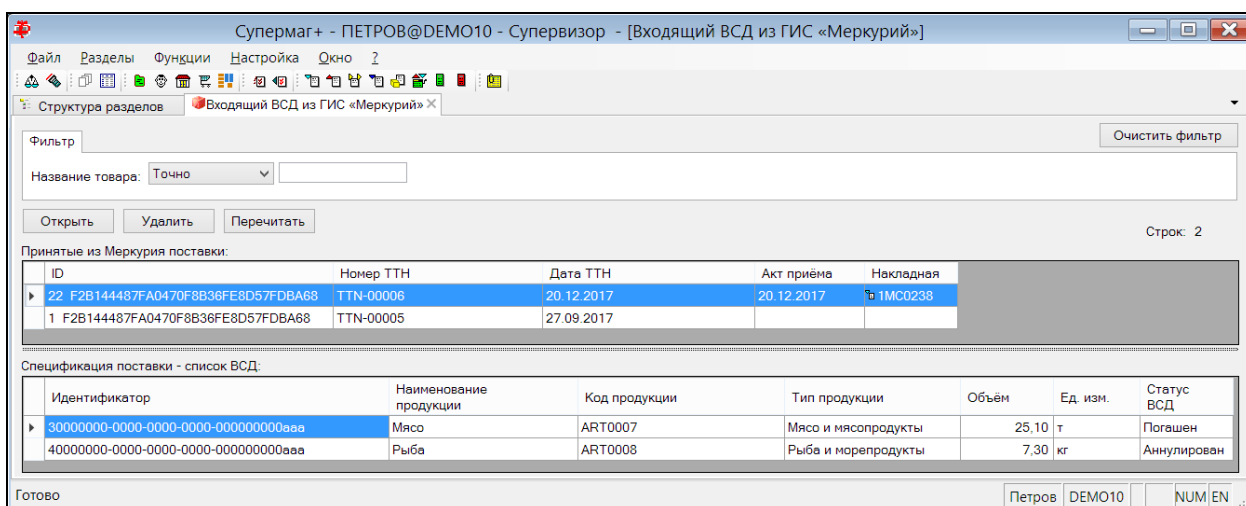


Рисунок 10 – Пакет со статусами гашения ВСД

Если статус ВСД **Аннулирован**, поставку следует отменить.

При приеме товара необходимо учитывать, что если разница количества в накладной и в ВСД составляет не более 5%, то такой ВСД будет погашен и информация об этом событии придет от провайдера. Если количество принятого товара будет меньше указанного на величину большую, чем 5%, то провайдер оформит возвратный ВСД и на принятое количество придет акт приема. Если принимаемое количество превышает заданное больше чем на 5%, партия принята не будет. Партия не может быть принята также, если для принимаемого товара отсутствует ВСД. При отсутствии ВСД на товар или его часть, количество, не подтвержденное ВСД, не может иметь движения, то есть не может приниматься, продаваться, возвращаться, списываться.

ПРИЛОЖЕНИЕ А. XSD- СХЕМА ФАЙЛА ОБМЕНА С ПРОГРАММОЙ-ШЛЮЗОМ.

```

<?xml version = "1.0" encoding = "UTF-8"?>
  <xs:schema
targetNamespace="http://servplus.ru/software/supermag/mercury/exchange
"
      xmlns:xs="http://www.w3.org/2001/XMLSchema"

xmlns:tns="http://servplus.ru/software/supermag/mercury/exchange"
      xmlns:bs="http://api.vetrif.ru/schema/cdm/base"

xmlns:argc="http://api.vetrif.ru/schema/cdm/argus/common"
      xmlns:vetd="http://api.vetrif.ru/schema/cdm/mercury/vet-
document"
      elementFormDefault="qualified" version="1.4">
    <xs:import      namespace="http://api.vetrif.ru/schema/cdm/base"
schemaLocation="base_v1.4.xsd"/>
    <xs:import
namespace="http://api.vetrif.ru/schema/cdm/argus/common"
schemaLocation="argus_common_v1.4.xsd"/>
    <xs:import
namespace="http://api.vetrif.ru/schema/cdm/mercury/vet-document"
schemaLocation="veterinary_document_v1.4.xsd"/>

    <xs:complexType name="AcceptedVetDocumnet">
      <xs:annotation>
        <xs:documentation>Идентификатор принятого ВСД и фактическое
количество.</xs:documentation>
      </xs:annotation>
      <xs:sequence>
        <xs:element      name="vetDocumentId"          type="bs:UUID"
minOccurs="1" maxOccurs="1">
          <xs:annotation>
            <xs:documentation>Идентификатор          принятого
ВСД.</xs:documentation>
          </xs:annotation>
        </xs:element>
        <xs:element      name="acceptedVolume"        type="bs:Decimal"
minOccurs="1" maxOccurs="1">
          <xs:annotation>
            <xs:documentation>Фактический          объём          принятого
товара.</xs:documentation>
          </xs:annotation>
        </xs:element>
      </xs:sequence>
    </xs:complexType>

    <xs:complexType name="АсептАкт">
      <xs:annotation>
        <xs:documentation>Акт приёма товара в магазин с фактически
принятым количеством.</xs:documentation>
      </xs:annotation>
      <xs:sequence>

```

```

        <xs:element name="actDate" type="xs:date" minOccurs="1"
maxOccurs="1">
        <xs:annotation>
        <xs:documentation>
        Дата акта приёма товара.
        </xs:documentation>
        </xs:annotation>
        </xs:element>
        <xs:element name="item" type="tns:AcceptedVetDocumnet"
minOccurs="1" maxOccurs="unbounded">
        <xs:annotation>
        <xs:documentation>Идентификатор принятого ВСД и
фактическое количество.</xs:documentation>
        </xs:annotation>
        </xs:element>
        </xs:sequence>
        </xs:complexType>

        <xs:complexType name="UtilizedVetDocumnet">
        <xs:annotation>
        <xs:documentation>Погашенный ВСД.</xs:documentation>
        </xs:annotation>
        <xs:sequence>
        <xs:element name="vetDocumentId" type="bs:UUID"
minOccurs="1" maxOccurs="1">
        <xs:annotation>
        <xs:documentation>Идентификатор погашенного
ВСД.</xs:documentation>
        </xs:annotation>
        </xs:element>
        <xs:element name="status" type="vetd:VetDocumentStatus"
minOccurs="1" maxOccurs="1">
        <xs:annotation>
        <xs:documentation>Статус ВСД
(Погашен).</xs:documentation>
        </xs:annotation>
        </xs:element>
        <xs:element name="utilizedBy" type="argc:User" minOccurs="0"
maxOccurs="1">
        <xs:annotation>
        <xs:documentation>Инспектор, погасивший
ВСД.</xs:documentation>
        </xs:annotation>
        </xs:element>
        <xs:element name="utilizeDate" type="xs:dateTime"
minOccurs="0" maxOccurs="1">
        <xs:annotation>
        <xs:documentation>Дата и время гашения
ВСД.</xs:documentation>
        </xs:annotation>
        </xs:element>
        </xs:sequence>
        </xs:complexType>

        <xs:complexType name="WithdrawnVetDocumnet">
        <xs:annotation>
        <xs:documentation>Аннулированный ВСД.</xs:documentation>

```

```

</xs:annotation>
<xs:sequence>
  <xs:element name="vetDocumentId" type="bs:UUID"
minOccurs="1" maxOccurs="1">
  <xs:annotation>
    <xs:documentation>Идентификатор принятого
ВСД.</xs:documentation>
  </xs:annotation>
</xs:element>
  <xs:element name="status" type="vetd:VetDocumentStatus"
minOccurs="1" maxOccurs="1">
  <xs:annotation>
    <xs:documentation>Статус ВСД
(Аннулирован) .</xs:documentation>
  </xs:annotation>
</xs:element>
  <xs:element name="withdrawedBy" type="argc:User"
minOccurs="0" maxOccurs="1">
  <xs:annotation>
    <xs:documentation>Инспектор, аннулирувавший
ВСД.</xs:documentation>
  </xs:annotation>
</xs:element>
  <xs:element name="withdrawDate" type="xs:dateTime"
minOccurs="0" maxOccurs="1">
  <xs:annotation>
    <xs:documentation>Дата и время аннулирования
ВСД.</xs:documentation>
  </xs:annotation>
</xs:element>
  <xs:element name="withdrawReason" type="vetd:WithdrawReason"
minOccurs="0" maxOccurs="1">
  <xs:annotation>
    <xs:documentation>Причина аннулирования
ВСД.</xs:documentation>
  </xs:annotation>
</xs:element>
</xs:sequence>
</xs:complexType>

<xs:complexType name="UtilizeAct">
  <xs:annotation>
    <xs:documentation>Акт гашения / аннулирования
ВСД.</xs:documentation>
  </xs:annotation>
  <xs:choice>
    <xs:element name="utilize" type="tns:UtilizedVetDocumnet">
      <xs:annotation>
        <xs:documentation>Гашение ВСД.</xs:documentation>
      </xs:annotation>
    </xs:element>
    <xs:element name="withdraw" type="tns:WithdrawnVetDocumnet">
      <xs:annotation>
        <xs:documentation>Аннулирование ВСД.</xs:documentation>
      </xs:annotation>
    </xs:element>
  </xs:choice>
</xs:complexType>

```



```
</xs:complexType>

<xs:complexType name="UtilizeActList">
  <xs:annotation>
    <xs:documentation>Тип, описывающий список актов гашения /
аннулирования ВСД.</xs:documentation>
  </xs:annotation>
  <xs:sequence>
    <xs:element name="item" type="tns:UtilizeAct" minOccurs="1"
maxOccurs="unbounded"/>
  </xs:sequence>
</xs:complexType>

<xs:element name="consignment"
type="vetd:ConsignmentDocumentList">
  <xs:annotation>
    <xs:documentation>Поступление товара в
магазин.</xs:documentation>
  </xs:annotation>
</xs:element>

<xs:element name="acceptAct" type="tns:AcceptAct">
  <xs:annotation>
    <xs:documentation>Акт приёма товара в
магазин.</xs:documentation>
  </xs:annotation>
</xs:element>

<xs:element name="utilizeActList" type="tns:UtilizeActList">
  <xs:annotation>
    <xs:documentation>Список актов гашения / аннулирования
ВСД.</xs:documentation>
  </xs:annotation>
</xs:element>

</xs:schema>
```

ПРИЛОЖЕНИЕ Б. УКАЗАТЕЛЬ РАЗДЕЛОВ СИСТЕМЫ И ДОКУМЕНТОВ

Раздел ТС	Описание в документации
1. Карточки	Том 3 «Справочник товаров»
2. Контрагенты	Том 4 «Контрагенты»
3. Склады и магазины	Том 2 «Торговая сеть»
4. Структура магазина/склада	Том 5 «Структура магазина»
5. Планограмма торгового зала	Том 5 «Структура магазина»
6. Аналитические данные	
6.1. Отчеты	Том 20 «Альбом печатных форм»
6.2. Бизнес-анализ	Том 19 «Аналитика и отчетность»
6.3. Экспорт	Том 19 «Аналитика и отчетность»
6.4. Бухгалтерская справка	Том 19 «Аналитика и отчетность»
7. Ассортиментные матрицы	
7.1. Проектирование ассортиментных матриц	Том 6 «Ассортиментные матрицы»
7.2. Состав номенклатур/ассортиментных матриц	Том 6 «Ассортиментные матрицы»
8. Склад	
8.1. Остатки	Том 3 «Справочник товаров»
8.2. Обязательства склада	Том 11 «Распределительный центр. Доставка товаров на дом»
8.3. Складские требования	Том 11 «Распределительный центр. Доставка товаров на дом»
8.4. Требования на отбор	Том 11 «Распределительный центр. Доставка товаров на дом»
9. Доставка	
9.1. Ордер на доставку	Том 11 «Распределительный центр. Доставка товаров на дом»
9.2. Маршрутные листы	Том 11 «Распределительный центр. Доставка товаров на дом»
10. Ценообразование	
10.1. Цены	Том 10 «Ценообразование»
10.2. Скидки	Том 16 «Маркетинг, лояльность»
10.3. Ведомости базовых цен	Том 10 «Ценообразование»
10.4. Конкурентное ценообразование	Том 10 «Ценообразование»
10.5. Акты переоценки	Том 10 «Ценообразование»
10.6. Акты уценки	Том 10 «Ценообразование»
10.7. Маркетинговые акции	Том 16 «Маркетинг, лояльность»
10.8. Рекламные кампании	Том 16 «Маркетинг, лояльность»
10.9. Цены конкурентов	Том 10 «Ценообразование»
11. Накладные	
11.1. Приходные накладные	Том 9 «Поступление товаров от поставщиков»
11.2. Расходные накладные	Том 13 «Продажи по документам, возвраты и списания»
11.3. Накладные на перемещение	Том 11 «Распределительный центр. Заказ товаров на дом»
11.4. Накладные поставщика	Том 8 «Заказы поставщикам»
11.5. Упаковочные листы	Том 9 «Поступление товаров от поставщиков»
11.6. Кассовые документы	Том 14 «Продажа с использованием ККТ»

11.7.	Кассовые чеки	Том 14 «Продажа с использованием ККТ»
11.8.	Активность покупателя	Том 16 «Маркетинг, лояльность»
11.9.	Счета-фактуры кассовых чеков	Том 14 «Продажа с использованием ККТ»
11.10.	Сертификаты/Декларации соответствия	Том 9 «Поступление товаров от поставщиков»
11.11.	Справки к ГТД/ТНТ	Том 9 «Поступление товаров от поставщиков»
12. ЕГАИС		
12.1.	ТНТ ЕГАИС на приход	Том 22 «Обмен с ЕГАИС»
12.2.	ТНТ ЕГАИС на отгрузку	Том 22 «Обмен с ЕГАИС»
12.3.	Акты списания/поставки на баланс ЕГАИС	Том 22 «Обмен с ЕГАИС»
12.4.	Справки «А» к ТНТ ЕГАИС	Том 22 «Обмен с ЕГАИС»
12.5.	Инвентаризация ЕГАИС	Том 22 «Обмен с ЕГАИС»
12.6.	Остатки ЕГАИС	Том 22 «Обмен с ЕГАИС»
13. Инвентаризация		
13.1.	Инвентаризационные описи	Том 15 «Инвентаризация»
13.2.	Сличительные ведомости	Том 15 «Инвентаризация»
13.3.	Акты потерь	Том 15 «Инвентаризация»
13.4.	Акты обнаружений	Том 15 «Инвентаризация»
13.5.	Акты о сортировке	Том 15 «Инвентаризация»
14. Платежи		
14.1.	Финансовые обязательства по поставкам	Том 17 «Расчеты с контрагентами»
14.2.	Финансовые обязательства по отгрузкам	Том 17 «Расчеты с контрагентами»
14.3.	Сверки финансовых обязательств	Том 17 «Расчеты с контрагентами»
14.4.	Получение платежей	Том 17 «Расчеты с контрагентами»
14.5.	Платежи	Том 17 «Расчеты с контрагентами»
14.6.	Реестр платежей	Том 17 «Расчеты с контрагентами»
14.7.	Счет	Том 13 «Продажи по документам, возвраты и списания»
14.8.	Регистрация платежей	Том 14 «Продажа с использованием ККТ»
14.9.	Бонусы от поставщиков	Том 17 «Расчеты с контрагентами»
14.10.	Акты о начислении бонусов	Том 17 «Расчеты с контрагентами»
15. Контракты и заказы		
15.1.	Контракты с поставщиками	Том 7 «Контракты с поставщиками»
15.2.	Соглашения о поставках	Том 7 «Контракты с поставщиками»
15.3.	Прайс-листы поставщиков	Том 7 «Контракты с поставщиками»
15.4.	Планирование контрактных цен	Том 7 «Контракты с поставщиками»
15.5.	Заказы поставщикам	Том 8 «Заказы поставщикам»
15.6.	Подтверждения заказа поставщику	Том 8 «Заказы поставщикам»
15.7.	Контракты с клиентами	Том 13 «Продажи по документам, возвраты и списания»
15.8.	Заказы от клиентов	Том 13 «Продажи по документам, возвраты и списания»
16. Производство		
16.1.	Акты замера	Том 12 «Производство»
16.2.	Рецепт	Том 12 «Производство»
16.3.	Калькуляция	Том 12 «Производство»
16.4.	Расход на производство	Том 12 «Производство»
16.5.	Акт производства	Том 12 «Производство»
16.6.	Выход из производства	Том 12 «Производство»
16.7.	Возврат из производства	Том 12 «Производство»

16.8.	Акты потерь/обнаружений в производстве	Том 15 «Инвентаризация»
16.9.	Задание на производство	Том 12 «Производство»
16.10.	Акт контроля качества	Том 12 «Производство»
17. Процессы и потоки работ		
17.1.	Реестр процессов	Том 18 «Процессы и потоки работ»
17.2.	Дизайнер схем потоков работ	Том 18 «Процессы и потоки работ»
17.3.	Контроль исполнения потоков работ	Том 18 «Процессы и потоки работ»
17.4.	Инвентаризация ТСД	Том 27. «Руководство пользователя "Супермаг Мобайл"»
17.5.	Контроль остатков ТСД	Том 27. «Руководство пользователя "Супермаг Мобайл"»
17.6.	Прием заказов ТСД	Том 27. «Руководство пользователя "Супермаг Мобайл"»
17.7.	Отгрузка заказа ТСД	Том 27. «Руководство пользователя "Супермаг Мобайл"»
17.8.	Прием перемещения ТСД	Том 27. «Руководство пользователя "Супермаг Мобайл"»
17.9.	Отгрузка перемещения ТСД	Том 27. «Руководство пользователя "Супермаг Мобайл"»
17.10.	Подсчет товаров ТСД	Том 27. «Руководство пользователя "Супермаг Мобайл"»
17.11.	Контроль ценников ТСД	Том 27. «Руководство пользователя "Супермаг Мобайл"»
17.12.	Зональная инвентаризация ТСД	Том 27. «Руководство пользователя "Супермаг Мобайл"»
17.13.	Заказ в торговом зале ТСД	Том 27. «Руководство пользователя "Супермаг Мобайл"»
17.14.	Выход из производства ТСД	Том 27. «Руководство пользователя "Супермаг Мобайл"»
17.15.	Пречек ТСД	Том 27. «Руководство пользователя "Супермаг Мобайл"»
17.16.	Подсчет алкоголя ТСД	Том 27. «Руководство пользователя "Супермаг Мобайл"»
17.17.	Инвентаризация с кросс-подсчетом	Том 23 «Пользовательские доработки»
17.18.	Процесс приема поставки SAP	Том 23 «Пользовательские доработки»
17.19.	Процесс сверки остатков	Том 23 «Пользовательские доработки»
18. Оборудование		
18.1.	Электронные весы	Том 5 «Структура магазина»
18.2.	Портативный терминал	Том 5 «Структура магазина»
19. Классификаторы		
19.1.	Товаров	Том 3 «Справочник товаров»
19.2.	Поставщиков	Том 4 «Контрагенты»
19.3.	Клиентов	Том 4 «Контрагенты»
19.4.	Складов и магазинов	Том 2 «Торговая сеть», Раздел 1. «Классификатор складов и магазинов», стр. 4
19.5.	Ассортиментов товаров	Том 3 «Справочник товаров»
19.6.	Номенклатур товаров	Том 3 «Справочник товаров»
19.7.	Списков поставщиков	Том 4 «Контрагенты»
19.8.	Списков клиентов	Том 4 «Контрагенты»
19.9.	Списков документов	Том 9 «Поступление товаров от поставщиков»
19.10.	Аналитических задач	Том 19 «Аналитика и отчетность»
19.11.	Типов процессов	Том 18 «Процессы и потоки работ»

20. Налоги	
20.1. Редактор налогов	Том 1 «Соглашения системы. Базовые настройки»
20.2. Прикрепление налогов к карточкам	Том 3 «Справочник товаров»
21. Настройка	
21.1. Справочники	Том 1 «Соглашения системы. Базовые настройки»
21.2. Свойства для артикулов	Том 3 «Справочник товаров»
21.3. Операции	Том 1 «Соглашения системы. Базовые настройки»
21.4. Настройки отчетов	Том 20 «Альбом печатных форм»
21.5. Валюты	Том 1 «Соглашения системы. Базовые настройки»
22. Том 21. Алгоритмы и методики	
	<p>Не содержит описания разделов. Содержит описание алгоритмов и методик.</p> <ol style="list-style-type: none"> 1. Автозаказа. 2. Ценообразования. 3. Расчёта среднесуточной реализации. 4. Расчёта товародвижения. 5. Расчёта себестоимости. 6. Методик Партнеров.
23. Документация системного администратора	
23.1.	Том 24. «Руководство системного администратора»
23.2.	Том 25. «Структура базы данных»
23.3.	Том 26. «Руководство по установке»
24. Том 28. «Меркурий»	