

ТОМ 4. КОНТРАГЕНТЫ

Торговая система «Супермаг плюс»

Том 4
Версия 1.036.1

г. Москва, 2018

АННОТАЦИЯ

В данном Томе описываются следующие разделы Торговой системы «Супермаг Плюс»:

Классификаторы – Поставщиков.

Классификаторы – Клиентов.

Классификаторы – Списков поставщиков.

Классификаторы – Списков клиентов.

Контрагенты.

История изменений

Версия	Дата	Описание изменений	Автор
1.0	01.03.2017	Создание документа	Васильева И.Е.
1.1	18.04.2017	Редактирование, проверка	Антонов А.В.
1.2.	23.03.2018	В п. 7.2.6 «Поставщик» добавлено описание атрибута «При генерации заказов формировать отдельный заказ на каждое соглашение о поставке» (Бюллетень изменений 1035. сп3)	Васильева И.Е.
2.0	11.04.2018	Переход к версии 1.036.1	Васильева И.Е.

СОДЕРЖАНИЕ

1	ВВЕДЕНИЕ	4
1.1	Наименование системы	4
1.2	Назначение документа	4
1.3	Сокращения, термины и определения	4
2	ПОНЯТИЕ И ТИПЫ КОНТРАГЕНТОВ.....	5
3	КЛАССИФИКАТОР ПОСТАВЩИКОВ.....	6
3.1	Назначение раздела	6
3.2	Закладки.....	6
4	КЛАССИФИКАТОР КЛИЕНТОВ.....	9
4.1	Назначение раздела	9
4.2	Закладки.....	9
5	КЛАССИФИКАТОР СПИСКОВ ПОСТАВЩИКОВ.....	11
5.1	Назначение раздела	11
5.2	Закладки.....	11
5.3	Создание объекта.....	11
6	КЛАССИФИКАТОР СПИСКОВ КЛИЕНТОВ.....	13
7	КОНТРАГЕНТЫ.....	14
7.1	Назначение раздела	14
7.2	Закладки.....	14
7.3	Создание и удаление контрагента.....	30
	ПРИЛОЖЕНИЕ А. УКАЗАТЕЛЬ РАЗДЕЛОВ СИСТЕМЫ И ДОКУМЕНТОВ.....	32

1 ВВЕДЕНИЕ

1.1 Наименование системы

Полное наименование Системы – Торговая система «Супермаг Плюс».
Сокращенное наименование Системы – «Супермаг».

1.2 Назначение документа

Настоящий документ предназначен для сотрудников «Сервис Плюс»: аналитиков, инженеров техподдержки. А также для системных администраторов, инженеров и аналитиков клиента.

1.3 Сокращения, термины и определения

1.3.1 Термины

Термин	Определение
Классификатор	Инструмент размещения, распределения, разделения на разряды и порядки чего-либо. В Системе представлены классификаторы товаров, поставщиков, клиентов и т.д.
Контрагент	Физическое или юридическое лицо, ведущее хозяйственную деятельность, которое является одной из сторон договора

1.3.1 Сокращения

Аббревиатура	Расшифровка
БД	База данных
GLN	Англ. Global Location Number – 13-символьный единый международный идентификационный номер, который выдается организациям, функциональным подразделениям и физическим объектам
ТС	Торговая система
МХ	Место хранения
ЦС	Центральный склад

2 ПОНЯТИЕ И ТИПЫ КОНТРАГЕНТОВ

Контрагент – объект торговой системы.

Объект обозначает физические и юридические лица с точки зрения гражданского права. Также объект может обозначать филиал юридического лица, ведущий самостоятельную хозяйственную деятельность. Параметры объекта **Контрагенты** соответствуют его назначению.

Для удобства работы все контрагенты могут быть размещены в двух классификаторах – **Классификаторе клиентов** и **Классификаторе поставщиков**, в зависимости от рода своих отношений. Если контрагент является и поставщиком и клиентом, он может быть помещен в оба классификатора. Если контрагент не относится ни к поставщикам, ни к клиентам, он может быть помещен в любой классификатор по выбору сотрудников предприятия.

Собственные контрагенты

Торговая систем используется в интересах её владельца (розничной сети или магазина). Свою деятельность обладатель системы ведёт от лица организации, зарегистрированной в соответствии с национальным законодательством страны использования. Организация, от лица которой ведёт деятельность обладатель системы, также в системе регистрируется как Контрагент.

Такой Контрагент в системе называется **Собственным контрагентом**.

Деятельность может вестись от лица нескольких Собственных контрагентов.

Деление на собственных контрагентов позволяет, сохраняя единое управление, разделять в разрезе собственных контрагентов существенные факты хозяйственной жизни.

1. Оформление от лица разных контрагентов первичных документов (бумажных и электронных).
2. Раздельный учёт финансовых обязательств.

При этом разделение общей хозяйственной структуры на собственных контрагентов не приводит к обособлению управления их товарными запасами и получению отдельного финансового результата по каждому контрагенту.

Партнеры

Для обособления финансового результата и управления запасами по организации, входящей в общую структуру, используется механизм Партнёров. Каждый партнёр имеет свой финансовый результат, правила расчёта финансового результата.

3 КЛАССИФИКАТОР ПОСТАВЩИКОВ

3.1 Назначение раздела

Раздел **Классификатор поставщиков** (Рисунок 1) предназначен для создания и управления древовидным классификатором карточек контрагентов, отнесенных к категории поставщиков.

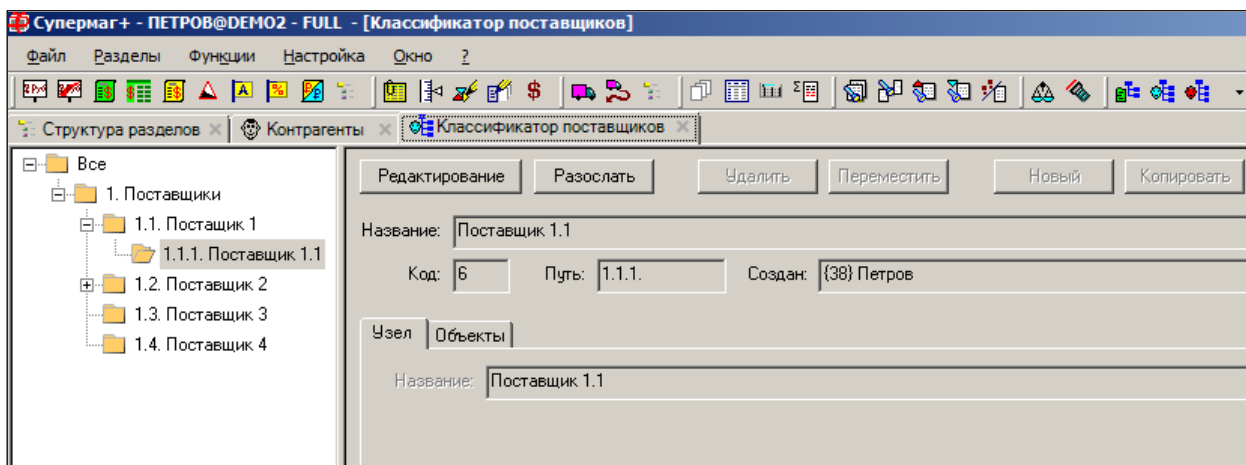


Рисунок 1 – Классификатор поставщиков

Классификатор является единым для всей организации, рассылается из старшей базы данных в подчиненные и должен вестись централизованно.

Привязка объектов учёта к узлам данного классификатора производится в разделе **Контрагенты** (см. Раздел 7 «Контрагенты») в режиме **Поставщики**.

3.2 Закладки

3.2.1 Узел

Значения, установленные в этой закладке, копируются в карточку товара или наследуются ей.

Новый узел создается в режиме редактирования по кнопке **Новый** или с помощью копирования существующего узла по кнопке **Копировать**.

- При выборе родительского узла и нажатии кнопки **Новый** открывается окно, в котором указываются номер нового дочернего узла название нового узла (Рисунок 2):

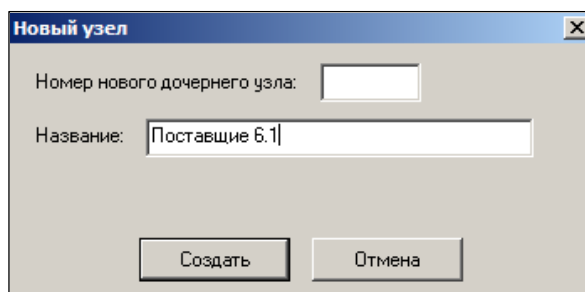


Рисунок 2 – Создание нового узла классификатора поставщиков

Если не указан номер нового узла, он будет сгенерирован автоматически.

При нажатии кнопки **Создать новый узел** будет создан как дочерний к выбранному узлу.

- Для копирования узла необходимо выбрать копируемый узел в правой части окна. В открывшемся окне при нажатии кнопки Копировать выбрать родительский узел, в который будет копироваться дочерний (Рисунок 3):

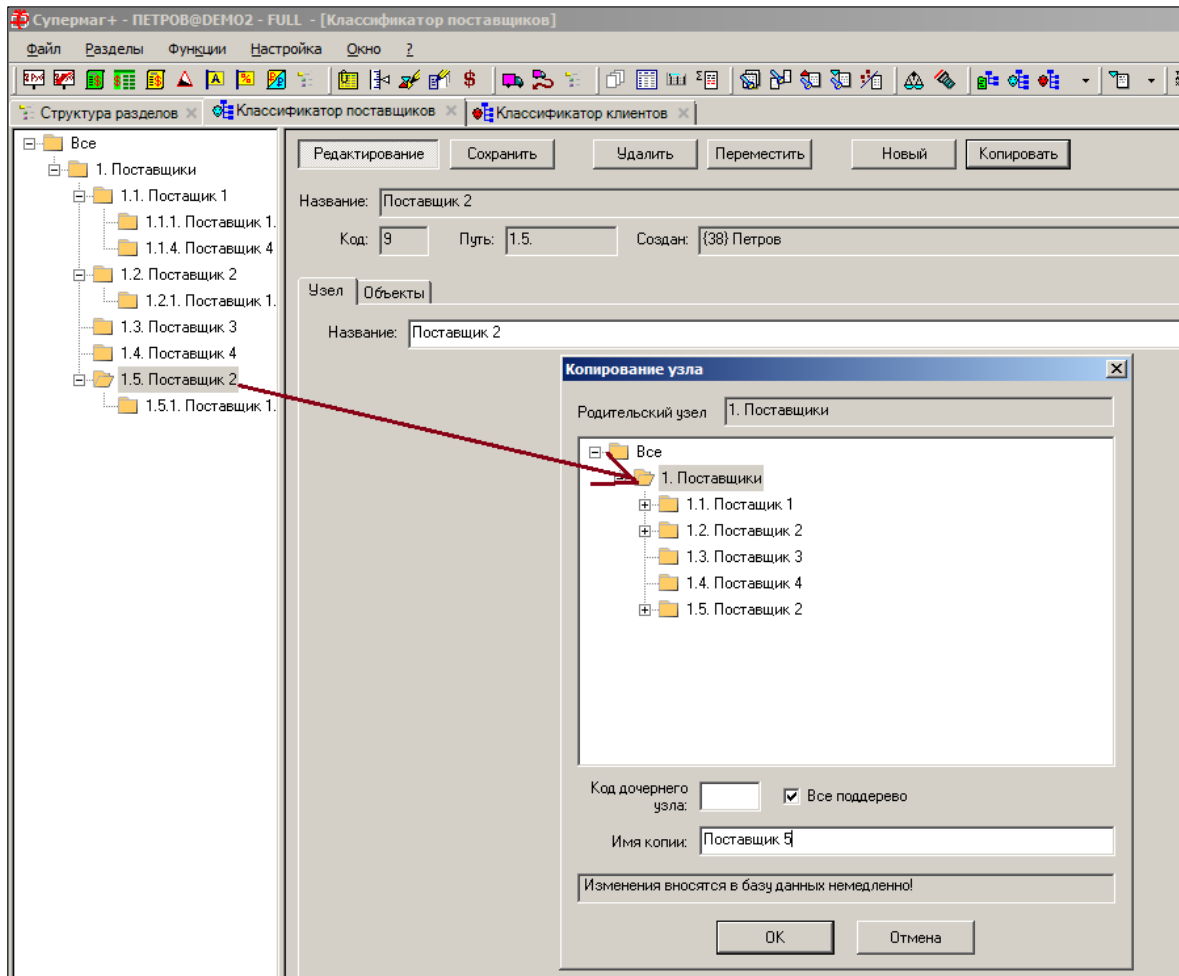


Рисунок 3 – Создание нового узла с помощью копирования

Если не указаны номер и имя нового узла (в полях **Код дочернего узла** и **Имя копии**), они будут сгенерированы автоматически.

При установке флага **Все поддерево** копируются все дочерние узлы копируемого узла.

На закладке **Объекты** (Рисунок 4) будут отражаться объекты учёта, прикрепленные к соответствующим узлам в разделе **Контрагенты**:

Ид.	Название
736	Поставщик 1
737	Контрагент 5

Рисунок 4 – Классификатор поставщиков. Закладка «Объекты»
Актуализация списка объектов осуществляется при нажатии кнопки **Перечитать**.

4 КЛАССИФИКАТОР КЛИЕНТОВ

4.1 Назначение раздела

Раздел **Классификатор клиентов** (Рисунок 5) предназначен для создания и управления древовидным классификатором карточек контрагентов, отнесенных к категории клиентов.

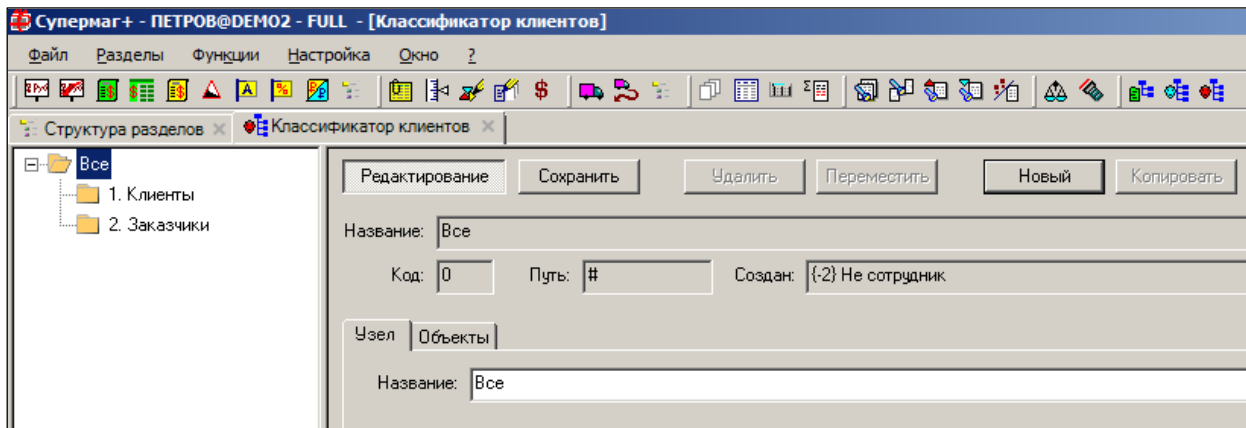


Рисунок 5 – Классификатор клиентов

Классификатор является единым для всей организации, рассылается из старшей базы данных в подчиненные и должен вестись централизованно.

Привязка объектов учёта к узлам данного классификатора производится в разделе **Контрагенты** в режиме **Клиенты**.

4.2 Закладки

4.2.1 Узел

Интерфейс закладки **Узел**, а также процесс создания нового узла **Классификатора клиентов** аналогичны созданию узла **Классификатора поставщиков** (см. Раздел 3 «Классификатор поставщиков»).

4.2.2 Объекты

На закладке **Объекты** (Рисунок 6) будут отражаться объекты учёта, прикрепленные к соответствующим узлам классификатора в разделе **Контрагенты** в режиме **Клиенты**.

Название:

Код: Путь: Создан:

Узел Объекты

	Ид.	Название
▶	1	Контрагент 1 (полное название)
	2	Контрагент 2 (полное название)
	3	Контрагент 3 (полное название)
	4	Контрагент 4 (полное название)
	5	Контрагент 5 (полное название)
	95	Контрагент 95 (полное название)
	96	Контрагент 96 (полное название)
	157	Контрагент 157 (полное название)
	190	Контрагент 190 (полное название)
	261	Контрагент 261 (полное название)
	386	Контрагент 386 (полное название)
	465	Контрагент 465 (полное название)

Рисунок 6 – Классификатор клиентов. Закладка «Объекты»
Актуализация списка объектов осуществляется при нажатии кнопки **Перечитать**.

5 КЛАССИФИКАТОР СПИСКОВ ПОСТАВЩИКОВ

5.1 Назначение раздела

Раздел **Классификатор списков поставщиков** предназначен для создания и управления древовидным классификатором списков поставщиков, объединенных по какому либо признаку для решения каких-либо задач (управленческих, маркетинговых, закупочных и т.д.).

При использовании классификатора списков поставщиков, в отличие от классификатора поставщиков, один и тот же поставщик может быть помещен в несколько групп и, соответственно, может присутствовать в нескольких списках поставщиков. Классификатор списков поставщиков не рассылается между базами и не требует централизованного согласования.

Классификатор списков поставщиков содержит группы двух типов: простые папки и папки списков объектов. Простые папки предназначены для построения ветвей классификатора, папки списков объектов – для узлов классификатора, каждый из которых содержит один список.

Классификатор списков поставщиков может содержать группы и ветви общего и персонального пользования. Группы персонального пользования могут создаваться сотрудниками для создания собственных списков, защищенных от вмешательства других пользователей. Группы общего назначения доступны всем сотрудникам и могут создаваться для альтернативной классификации поставщиков в дополнение к классификатору поставщиков.

Пример организации списков представлен на рисунке (Рисунок 7):

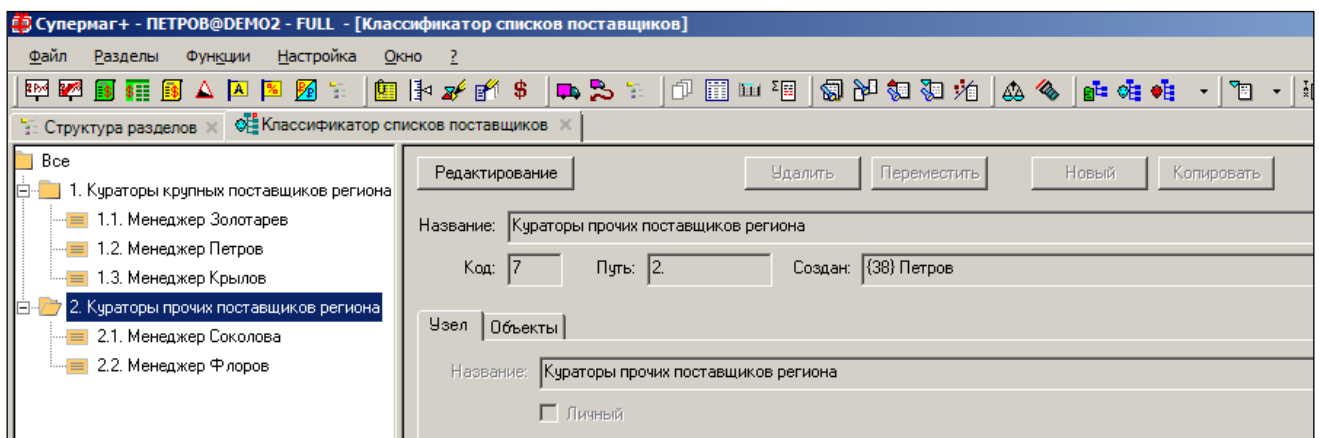


Рисунок 7 – Классификатор списков поставщиков

5.2 Закладки

Интерфейс закладок классификатора списка поставщиков аналогичен интерфейсу закладок классификатора поставщиков (см. п. 3.2 «Закладки»).

5.3 Создание объекта

Для создания нового объекта классификатора списка поставщиков необходимо войти в режим редактирования и нажать кнопку **Новый**. В открывшемся окне (Рисунок 8) указать номер дочернего узла (если поле **Номер дочернего узла** оставить пустым, то номер будет сгенерирован автоматически) и название поставщика.

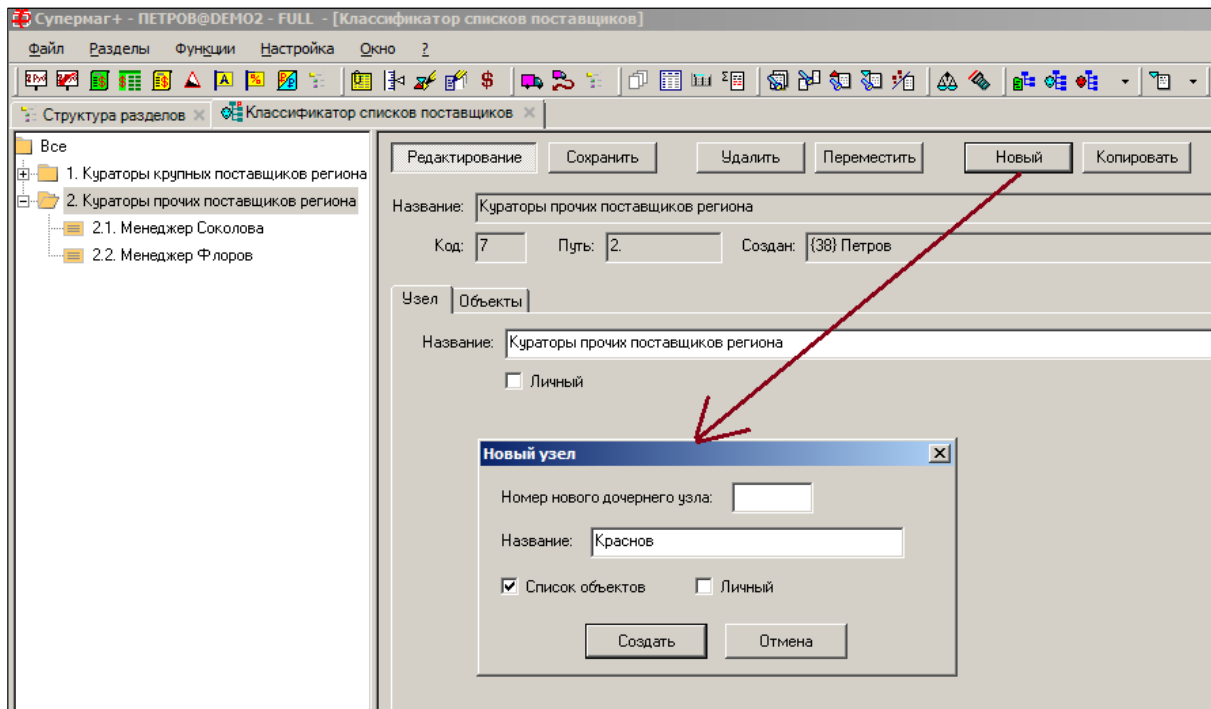


Рисунок 8 – Создание объекта списка поставщиков

Для создания элемента списка поставщиков установить флаг в поле **Список объектов**. Для создания узла флаг в этом поле должен отсутствовать. Чтобы создать объект персонального пользования, необходимо установить флаг в поле **Личный**.

Объект классификатора списка поставщиков можно создать с помощью копирования и редактирования существующего аналогично созданию узла классификатора поставщиков. Формирование списка (привязка поставщиков к узлам классификатора) и, соответственно, автоматическое заполнение закладки **Объекты** производится из раздела **Контрагенты** в режиме **Списки поставщиков**.

6 КЛАССИФИКАТОР СПИСКОВ КЛИЕНТОВ

Раздел **Классификатор списков клиентов** предназначен для создания и управления древовидным классификатором списков клиентов, составленных для решения каких-либо задач (управленческих, маркетинговых, закупочных и т.д.).

Функционал Классификатора списка клиентов аналогичен функционалу Классификатора списка поставщиков (см. Раздел 5 «Классификатор списков поставщиков»).

7 КОНТРАГЕНТЫ

7.1 Назначение раздела

Раздел **Контрагенты** предназначен для работы с карточками контрагентов. Порядок создания новых контрагентов, актуализации их атрибутов и назначение страниц разделов **Контрагенты** и **Поставщики** одинаковы, поэтому в описании закладки **Клиенты** отмечены лишь некоторые особенности. Интерфейс Раздела имеет следующий вид (Рисунок 9):

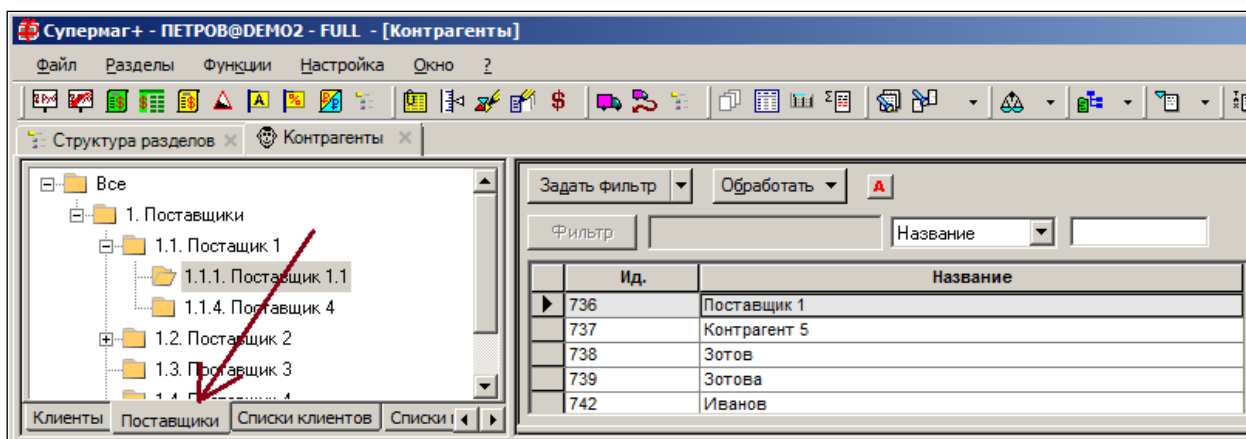


Рисунок 9 – Раздел «Контрагенты», закладка «Поставщики»

Работа, как с клиентами, так и с поставщиками может вестись через их списки. Организация классификаторов списков описана выше. Пример списка клиентов представлен на рисунке выше (см. Рисунок 7).

7.2 Закладки

7.2.1 Общие

На закладке **Общие** заполняются общие реквизиты контрагента (Рисунок 10):

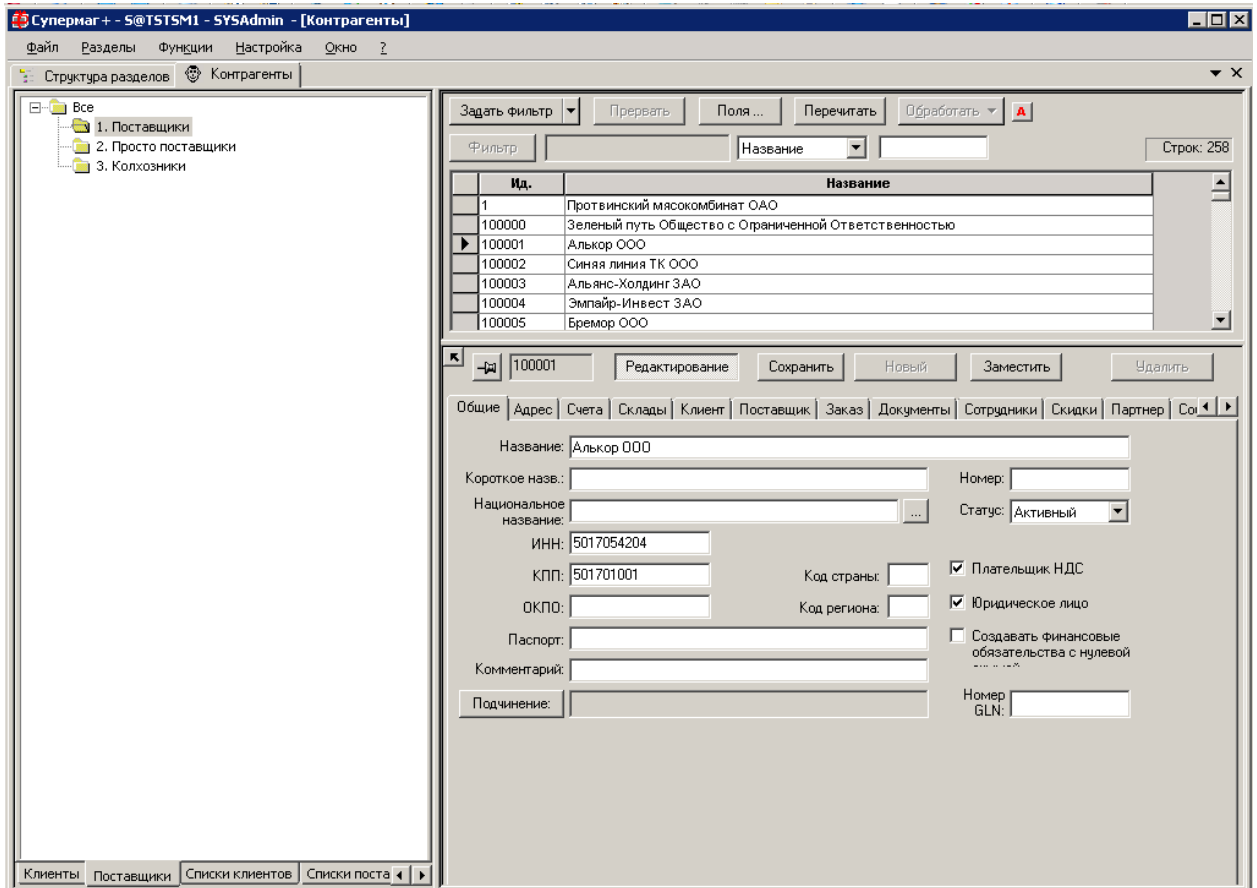


Рисунок 10 – Закладка «Общие»

Атрибуты

- **Название** – полное имя/название контрагента. Вводится вручную.
- **Короткое назв.** – сокр. наименование контрагента. Вводится вручную.
- **Национальное назв.** – выбирается из Справочника. Служит для ввода строки с национальным названием контрагента с выбором шрифта, которым можно корректно отразить национальное написание этого названия (выбор языка и шрифта – нажатием кнопки с тремя точками). Шрифт для отображения строки названия на национальном языке задается в [справочнике Национальные шрифты](#).
- **Номер** – имеет ограниченное применение, служит для решения разных интеграционных. Обозначает идентификатор той же организации в другой системе.
- **Статус** – определяется один из трёх возможных его статусов: **Активный** / **Новый** / **Блокирован**
- **Плательщик НДС** – является/не является контрагент плательщиком НДС.
- **Юридическое лицо** – если флаг установлен, то контрагент является юридическим лицом. Если флаг не установлен, то контрагент является физическим лицом.
- **Создавать финансовые обязательства с нулевой суммой** – при установленном флаге при достижении статуса **Принят/Отпущен полностью** приходных и расходных накладных контрагента финансовые обязательства по поставкам/отгрузкам будут создаваться с нулевой суммой. То есть регистрация накладных не будет приводить к образованию задолженности.

- **Номер GLN** (Global Location Number) – 13-символьный единый международный идентификационный номер, который выдается организациям, функциональным подразделениям и физическим объектам; используется в электронном документообороте EDI (Electronic Data Interchange). Контроль уникальности соответствия номера GLN и контрагента/MX не ведется, поскольку официальная структура контрагентов и/или мест хранения может отличаться от той, которая принята для управленческого учета.
- Поля **ИНН, КПП, ОКПО, Код страны, Код региона, Паспорт, Комментарий** заполняются вручную.
- **Подчинение** – если контрагент является филиалом ранее введенного контрагента, в данном поле отображается его название. При нажатии кнопки **Подчинение** устанавливается логическая связь контрагента с его «родительской» организацией (если таковая существует). Удаление подчинения производится в режиме редактирования выбором «пустого списка» контрагентов.

Состав полей в рабочей области, отображаемых в таблице отобранных контрагентов, регулируется функционалом, который вызывается на исполнение кнопкой **Поля**.

7.2.2 Адрес

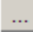
Закладка **Адрес** содержит контактные данные контрагента (Рисунок 11):

Рисунок 11 – Закладка «Адрес»

Атрибуты

Добавление и изменение атрибутов возможно в режиме редактирования.

- **Юридический адрес** – адрес юридической регистрации лица, указанный в регистрационных документах. Адрес места нахождения юридического лица или регистрации физического лица (предпринимателя).
- **Физический адрес** – любой иной адрес, отличный от юридического, необходимый для обозначения места нахождения лица.

Если название улиц и площадей использует национальные шрифты, при нажатии кнопки  открывается окно, в котором можно выбрать из Справочника код языка контрагента и шрифт (Рисунок 12).

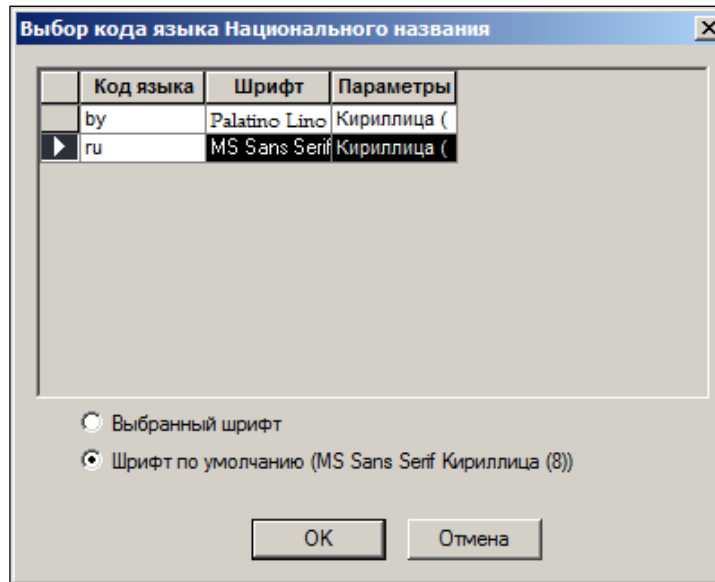


Рисунок 12 – Выбор кода языка и шрифта

- **Тел., факс, e-mail** – номер телефона, факса, адрес электронной почты вводятся вручную.

7.2.3 Счета и факторинг

Закладка **Счета и факторинг** содержит данные о расчётных счетах контрагента (Рисунок 13).

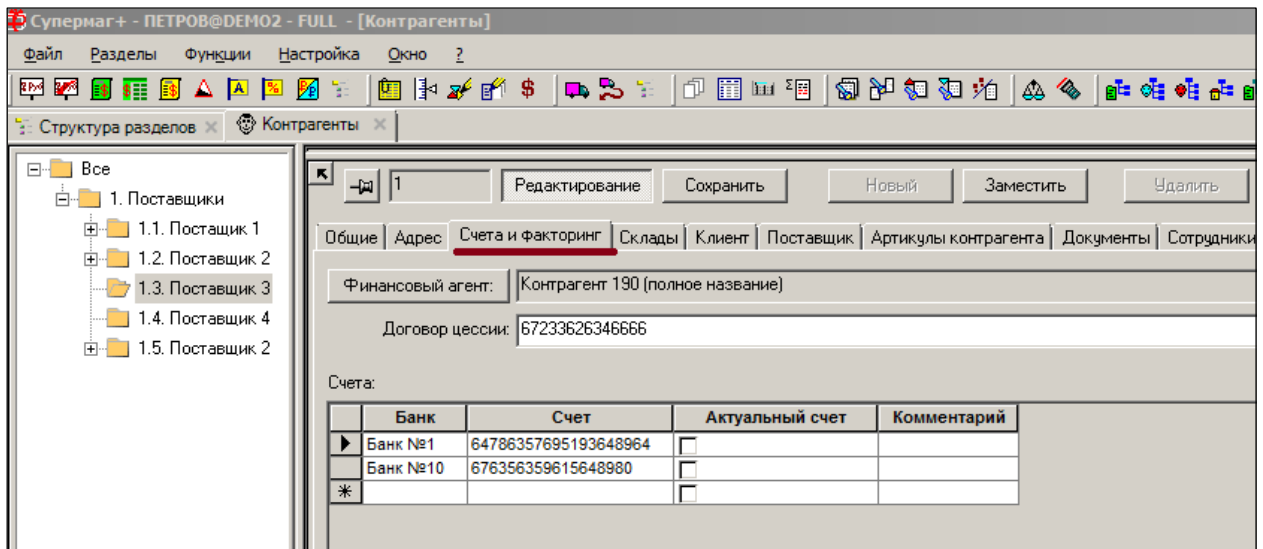



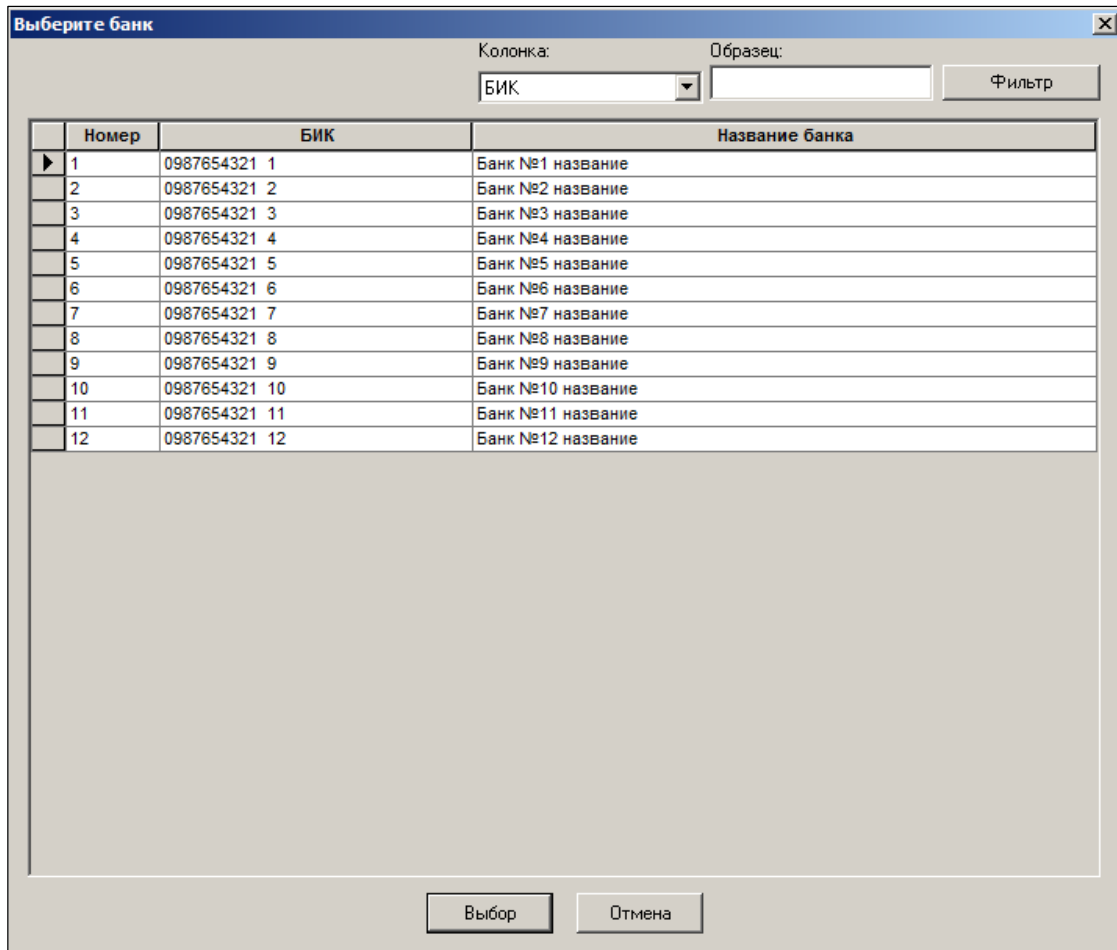
Рисунок 13 – Закладка «Счета»

В закладке описаны параметры, необходимые для оформления первичных документов (в части банковских реквизитов) и осуществления расчётов с Контрагентами (раздел «Платежи»).

Атрибуты

- **Финансовый агент** – значение выбирается из Справочника. Параметр используется для факторинговых расчётов.
- **Договор цессии** – номер договора цессии, заполняется вручную в режиме редактирования. Параметр используется для факторинговых расчётов.

Банк – банк, в котором имеется счет контрагента. Выбирается из справочника при нажатии кнопки . В диалоге выбора банка из справочника банков имеется фильтр для отбора записей по части названия банка или номера БИК, либо по номеру кода записи справочника. Ввод строки поиска должен осуществляться при нажатой кнопке **Фильтр** (Рисунок 14):



Номер	БИК	Название банка
1	0987654321 1	Банк №1 название
2	0987654321 2	Банк №2 название
3	0987654321 3	Банк №3 название
4	0987654321 4	Банк №4 название
5	0987654321 5	Банк №5 название
6	0987654321 6	Банк №6 название
7	0987654321 7	Банк №7 название
8	0987654321 8	Банк №8 название
9	0987654321 9	Банк №9 название
10	0987654321 10	Банк №10 название
11	0987654321 11	Банк №11 название
12	0987654321 12	Банк №12 название

Рисунок 14 – Выбор банка из Справочника

- **Счет** – номер счета контрагента. Заполняется вручную
- **Актуальный счет** – в платежных и товаросопроводительных документах будут печататься реквизиты того банка, на строке которого установлен данный флаг.

7.2.4 Склады

Закладка **Склады** содержит информацию о складах контрагентов (Рисунок 15). Параметр является справочным и используется в соглашениях о поставке.

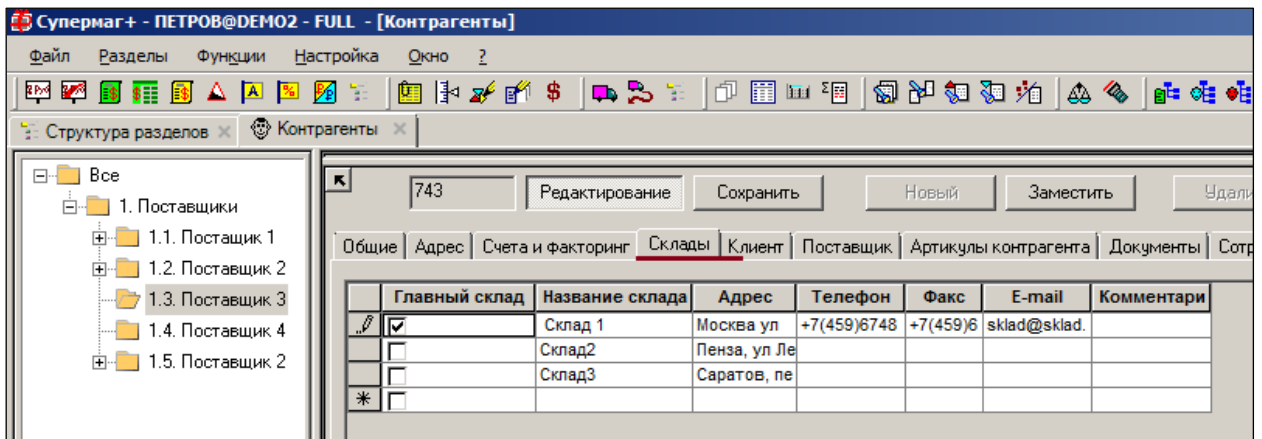


Рисунок 15 – Закладка «Склады»

Атрибуты

- **Главный склад** – установленный флаг указывает на то, что данный склад является главным.
- **Название склада, Адрес, Телефон, Факс, E-mail, Комментарий** заполняются вручную.

7.2.5 Клиент

Предприятие-поставщик одновременно может являться клиентом-покупателем организации (Рисунок 16).



Настройки данного раздела в данной версии в функционале не используются.

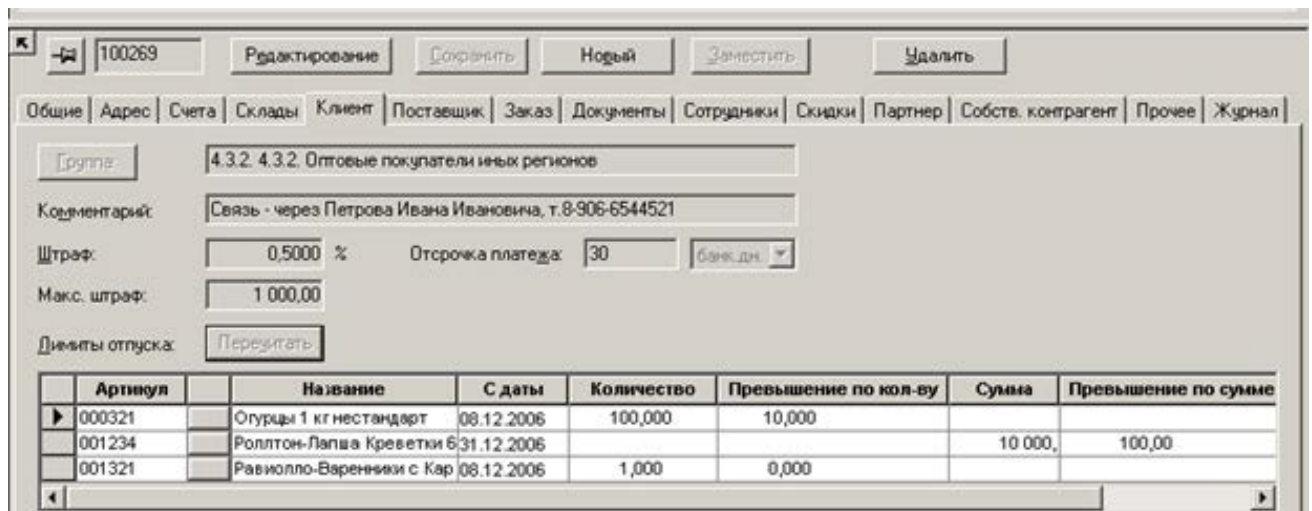


Рисунок 16 – Закладка «Клиент»

Атрибуты

- **Группа** – группа классификатора клиентов, к которой относится данный контрагент.
- **Комментарий** – изначально в поле **Комментарий** включено сообщение: «Не клиент, для активизации выберите группу». Выбор группы из классификатора клиентов производится в режиме редактирования.
- **Штраф** – процент штрафа за просрочку
- **Макс. штраф** – предельная сумма штрафа

- **Отсрочка платежа** – отсрочка платежа, общая по всем товарам данного контрагента. Отсрочка может задаваться в календарных или банковских днях.
- **Лимиты отпуска** – лимит отпуска товаров для контрагента-клиента:
 - по количеству;
 - по стоимости.
- **Артикул** – номер артикула.
- **Название** – при заполнении поля **Артикул** заполняется автоматически.
- **Количество** – количество отпущенных товаров для контрагента-клиента.
- **Превышение по кол-ву** – превышение лимита объема отпуска товаров для контрагента-клиента.
- **Сумма** – сумма отпущенных товаров для контрагента-клиента.
- **Превышение по сумме** – превышение лимита суммы отпуска товаров для контрагента-клиента.



Одновременное задание лимита по стоимости и по количеству не допускается.

7.2.6 Поставщик

Закладка **Поставщик** (Рисунок 31) предназначена для заполнения Контракта с поставщиком условиями заказа «по умолчанию».

The screenshot displays the 'Поставщик' (Supplier) tab within a contract management application. The interface includes a top navigation bar with buttons for 'Редактирование', 'Сохранить', 'Новый', 'Заместить', and 'Удалить'. Below this is a sub-menu with tabs for 'Общие', 'Адрес', 'Счета и факторинг', 'Склады', 'Клиент', 'Поставщик', 'Артикулы контрагента', 'Документы', 'Сотрудники', and 'Скидки'. The main form area contains several sections:

- Group:** A dropdown menu set to '# Все'.
- Comment:** A text input field.
- Payment Terms:** 'Форма оплаты' (Payment form) set to 'безнал' (cashless), 'Отсрочка платежа' (Payment deferral) set to '0' 'кал.дн.' (calendar days), and 'Приоритет оплаты' (Payment priority) set to '-1'.
- Penalties:** 'Штраф' (Penalty) set to '0,0000' %, 'Макс. штраф' (Max. penalty) is empty, and 'Товарный кредит' (Goods credit) set to '0,00'.
- Delivery Conditions:** 'Срок поставки' (Delivery term) set to '1' 'дней' (days), 'Обработка на складе' (Warehouse processing) set to '0' 'ч' (hours), 'Частота заказа' (Order frequency) set to '0' 'дней' (days), and 'Коэффициент срока поставки' (Delivery term coefficient) set to '0,0000'.
- Order Acceptance:** 'Заказ принимается' (Order accepted) section with a time range 'с 0 до 24 часов' and checkboxes for days of the week (Пн, Вт, Ср, Чт, Пт, Сб, Вс).
- Delivery Days:** 'Дни поставки' (Delivery days) section with checkboxes for days of the week (Пн, Вт, Ср, Чт, Пт, Сб, Вс).
- Order Transfer Method:** 'Способ передачи заказа' (Order transfer method) set to 'нет' (none).
- Additional Options:**
 - При генерации заказов формировать отдельный заказ на каждое соглашение о поставках
 - Контроль приходных цен по контрактам
 - Приём по накладным поставщика
- Contract Settings:** 'Цены из контракта на дату' (Contract prices as of date) set to 'заказа' (order) and 'Округление цен и сумм' (Rounding of prices and sums) is empty.

Рисунок 17 – Закладка «Поставщик»

По умолчанию данные закладки служат источником информации для заполнения закладки **Заказы** при создании заголовка спецификации [Контракта с поставщиком](#).

Атрибуты

- **Форма оплаты** – наличный/безналичный расчет.
- **Отсрочка платежа** – отсрочка платежа, предоставляемая данным поставщиком.

- **Приоритет оплаты** – используется для определения порядка погашения обязательств контрагентов в случае ограниченности денежных ресурсов. В первую очередь будут погашаться обязательства контрагентов с приоритетом «0», затем будут погашаться обязательства контрагентов с приоритетом «1» и т.д. По умолчанию приоритет установлен в значение «-1», что означает отсутствие приоритета.
- **Штраф** – процент для расчёта суммы штрафа за просроченную задолженность. Используется только для формирования отчётов.
- **Макс. штраф** – предельная сумма штрафа за просрочку платежа.
- **Товарный кредит** – предельная сумма задолженности, позволяющая размещать заказы поставщику.
- **Срок поставки, Обработка на складе, частота заказа, Заказ принимается** – условия заказа и поставки по умолчанию. Проставляются в создаваемом Контракте по умолчанию.
- **Коэффициент срока поставки** – устаревший параметр, не используется.
- **Способ передачи заказа** – выбор из списка: с помощью курьера, по телефону, факсу, электронной почте. Справочные данные.
- **Контроль приходных цен по контрактам** – опция, определяющая обязательность сличения цен при приёмке с ценами контракта. Если параметр установлен, то по поставкам данного поставщика будет проводиться проверка цен Приходной накладной.
- **Цены из контракта на дату** – данная настройка связана с настройкой **Контроль приходных цен по контрактам**. Настройка позволяет выбрать, на какой момент берутся цены Контракта для сравнения: на момент размещения заказа или на момент поставки товара, поскольку ценам контракта свойственно меняться во времени.
Прием по накладным поставщика – параметр настройки сценария использования «Накладной поставщика». В тех случаях, когда имеется договоренность с поставщиком о том, что он отправляет данные о поставке в виде накладной поставщика до момента осуществления поставки, можно потребовать от персонала обязательного использования накладной поставщика при приеме товара. Для этого в разделе **Контрагенты** на закладке **Поставщик** необходимо установить флаг **Прием по накладным поставщика**. По умолчанию флаг не установлен.
Если флаг установлен, то приходная накладная проверяется новой функцией проверки 211 «Соответствие приходной накладной и накладной поставщика». По умолчанию функция отключена.
- **При генерации заказов формировать отдельный заказ на каждое соглашение о поставке** – установленный флаг обозначает, что для каждого документа «Соглашение о поставках» будет сформирован отдельный заказ поставщику.

7.2.7 Артикулы контрагента

Закладка содержит список артикулов и ряд их параметров (Рисунок 18). Список используются для создания полного перечня товаров, которые может поставлять (поставляет, поставлял) поставщик, и для задания параметров: артикул поставщика, названия артикула у поставщика, упаковка заказа.

Основная задача формирования списка артикулов – это установить связь товарных артикулов с Поставщиком и описать товарные позиции в терминологии Поставщика

(артикул, название). Терминология поставщика нужна при распознавании спецификаций в документах, составленных поставщиком.

Артикул	Название	Упаковка за	Арт. контра	Назв. контр	Отсрочка п	Заметки
009633	баллон CO2 24 л *Самко	1,000				
009647	баллон CO2 20 л **Зодиак	1,000				
009667	кега 20 л Финн **Зодиак	1,000				
009669	кега 30л мет **Зодиак	1,000				
009672	кега 30л п/у **Зодиак	1,000				
009675	кега 50л мет **Зодиак	1,000				
009682	кега 50л п/у **Зодиак	1,000				
009691	баллон CO2 40 л **Зодиак	1,000				
009706	Кега плюс 30л Самко	1,000				
009974	баллон CO2 10 л** Зодиак	1,000				
011600	кега 30л мет СПМ	1,000				
013176	кега 30л п/у Зодиак не ставить	1,000				
013177	кега 30л мет Зодиак не ставить	1,000				
013178	Баллон 10л Зодиак не ставить	1,000				
013271	ведро 5,6 л Кожевников	1,000				
013272	ведро 10 л Кожевников	1,000				
013274	ящик мал.пластм Кожевников	1,000				
013363	кега 20 л мет Зодиак не ставить	1,000				
013364	кега 10л мет Зодиак не ставить	1,000				
013440	баллон CO2 10 л Зодиак не ставить	1,000				
013441	ящик термостат ГМК	1,000				

Рисунок 18 – Закладка «Артикулы контрагента»

Содержание закладки **Артикулы контрагента** не используется при автоматическом формировании заказов поставщикам (в т.ч. – печатной формы).

Отсрочка платежа, общая для всех товаров и поставок, назначается контрагенту на закладке **Поставщик** (см. п. 7.2.6 «Поставщик») Но для ряда товаров, поставляемых контрагентом, могут быть предусмотрены более короткие сроки отсрочки, нежели предусмотрено на закладке **Поставщик**. Это может быть связано с нормами законодательства о торговле или бизнес-целями поставщика и покупателя. Индивидуальная отсрочка платежа артикула поставки используется для определения сроков и частей суммы обязательства по поставке, которые должны быть погашены ранее срока погашения обязательства в случаях, когда отсрочка платежа обязательства больше, чем отсрочка платежа поставленных товаров или части поставленных товаров. Отсрочка может задаваться в календарных или банковских днях.

Значение отсрочки платежа артикула поставки используется в качестве максимально допустимой отсрочки для сумм поставок указанных товаров. Значение отсрочки платежа артикула является более приоритетным, чем отсрочка платежа, заданная на закладке **Поставщик**.

Отсрочка платежа артикула поставки используется для определения сроков и частей суммы обязательства по поставке, которые должны быть погашены ранее срока погашения обязательства в случаях, когда отсрочка платежа обязательства больше, чем отсрочка платежа поставленных товаров или части поставленных товаров.

По кнопке **Добавить** (в левой части интерфейса экрана) производится отбор в заказ артикула или группы артикулов из их карточек, ассортиментов, номенклатур (Рисунок 19):

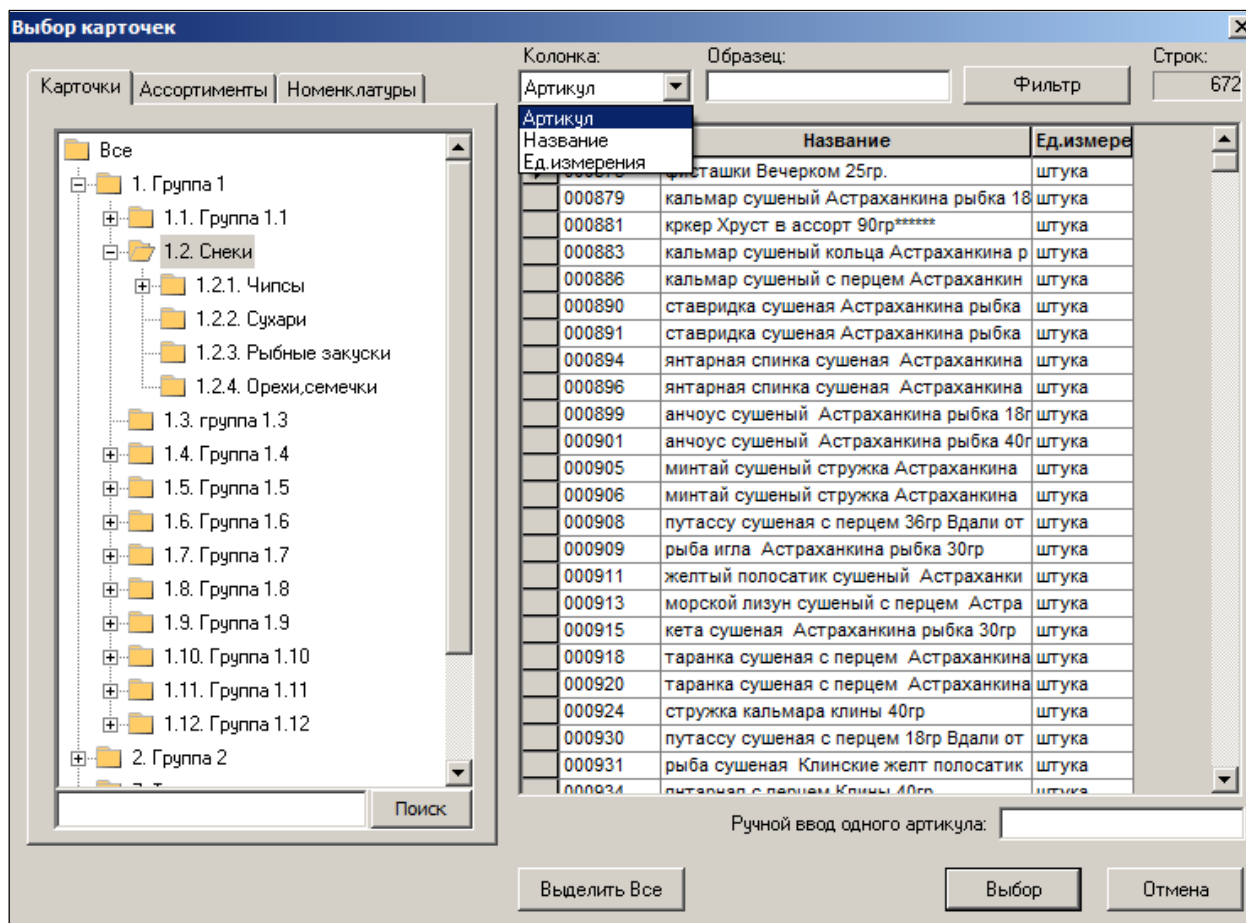


Рисунок 19 – Добавление артикулов в список

Добавить артикулы можно также по кнопке **Из приходов**. Отбор приходов в интервале времени (Рисунок 20):

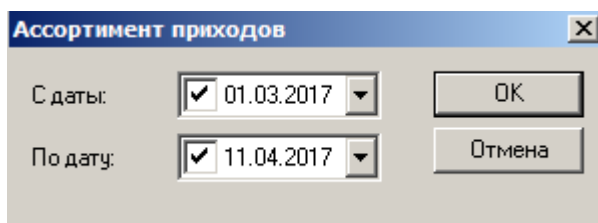


Рисунок 20 – Отбор артикулов по интервалу времени

В таблице артикулов поставщика могут храниться не только те артикулы, которые в текущий момент времени заказывается для поставки в магазины, но и полный список артикулов поставщика, которые как заказываются, так и могут заказываться.

Список артикулов из таблицы **Артикулы контрагента** может использоваться для заполнения спецификации документа «Контракт с поставщиком» и печати артикулов поставщика в заказе поставщику.

В таблице реализован переход к разделу карточек складского учета по двойному щелчку мыши на поле **Артикул**.

7.2.8 Документы

Закладка **Документы** (Рисунок 21) содержит информацию о зарегистрированных в БД документах данного поставщика (контрагента):

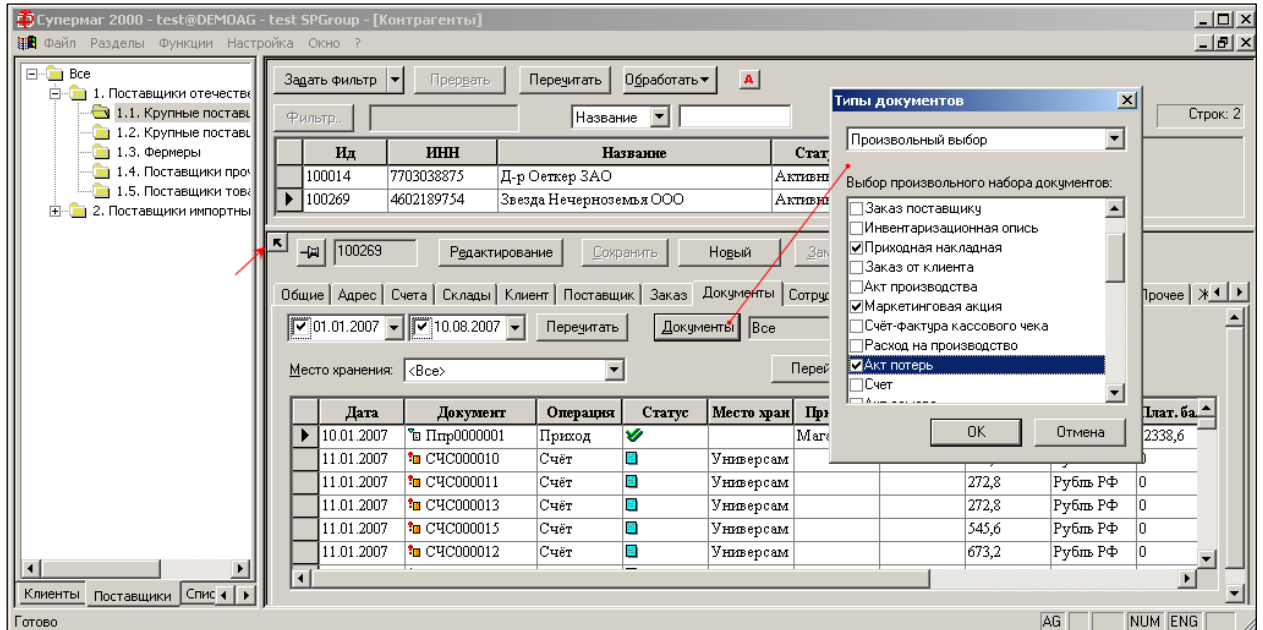


Рисунок 21 – Закладка «Документы»

Для отбора из всего массива только требуемых документов предоставлена возможность выбора интервала времени, типа документа, МХ приёмки товара (отгрузки для контрагентов-клиентов).

7.2.9 Сотрудники

Закладка (Рисунок 22) предназначена для создания списка работников контрагента, чьи реквизиты в последующем будут отбираться при заполнении печатных форм документов.

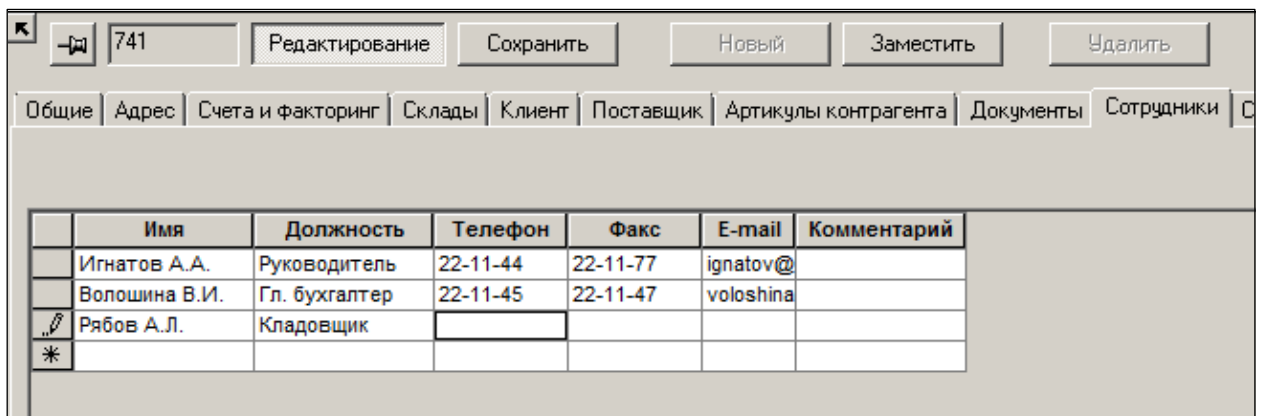


Рисунок 22 – Закладка «Сотрудники»

Список должностей работников формируется в **Разделе Настройка → Справочники → Контрагенты → Должности контрагентов** (Том 1). Новую должность можно внести на данной странице вручную в режиме редактирования.

7.2.10 Скидки

На закладке **Скидки** (Рисунок 23) отображается информация о величине предоставленной контрагенту (из списка клиентов организации) скидки по дисконтной карте/картам для

вида цены (выбор из выпадающего списка) и группы товаров (выбор кнопкой **Выбрать...** в режиме редактирования).

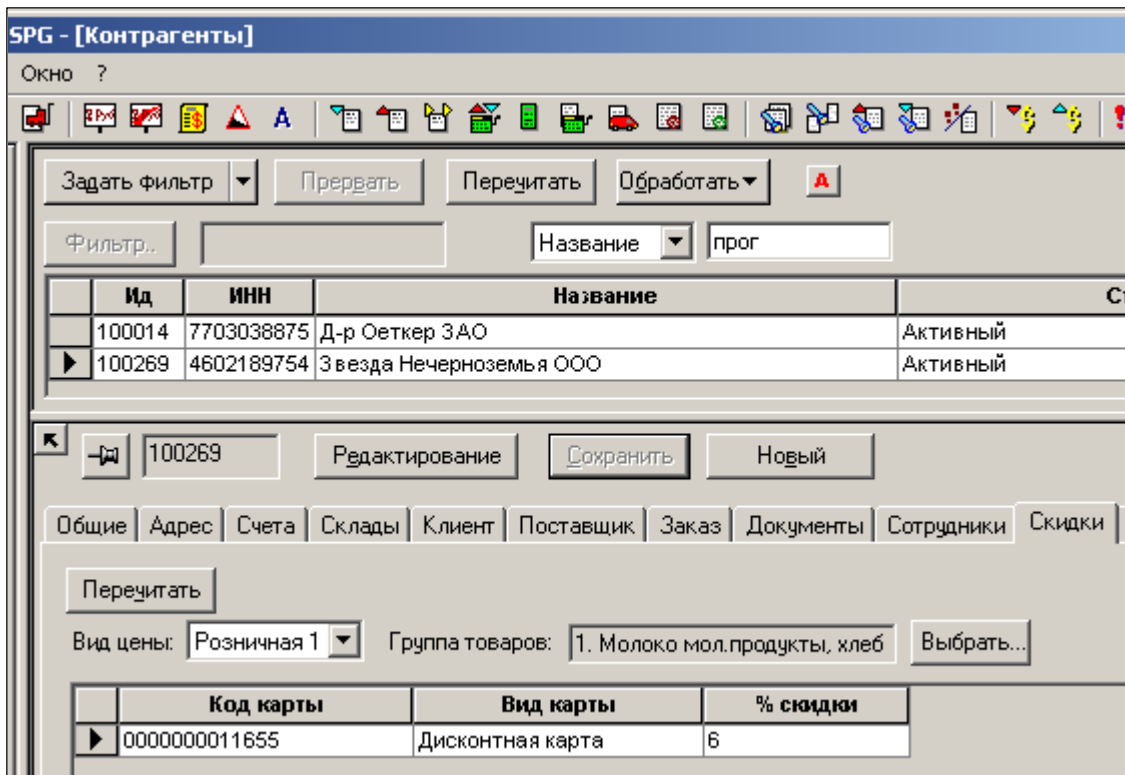


Рисунок 23 – Закладка «Скидки»

Один и тот же контрагент может быть отнесен в ТС и к поставщикам и к клиентам. Для заполнения полей этой закладки используются данные на страницах «Дисконтные карты» (название и код карты, а также имя клиента) и «Скидки по ДК» (% скидки) – см. **Разделы** → **Ценообразование** (Том 10).

7.2.11 Партнер

Закладка **Партнер** (Рисунок 24) содержит информацию о партнерах контрагента. Понятие *Партнер* – см. [выше](#).

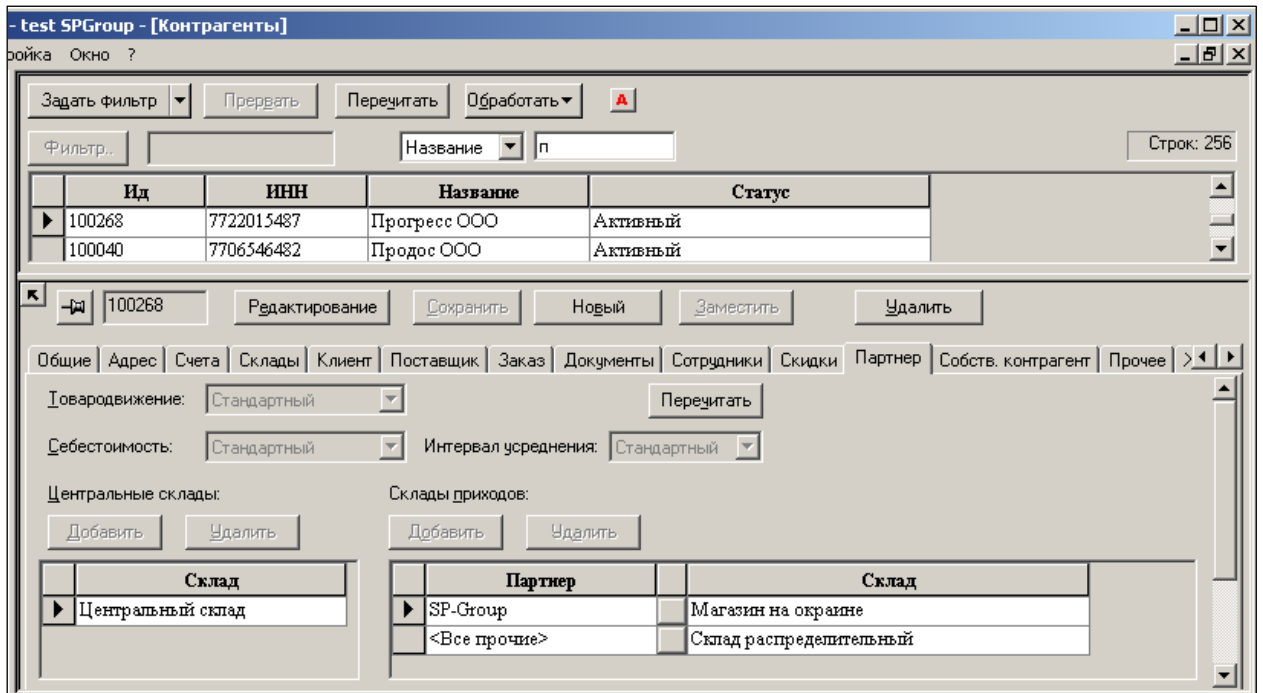


Рисунок 24 – Закладка «Партнер»

Атрибуты

- **Товародвижение и Себестоимость** – выбор порядка расчета товародвижения и себестоимости (стандартный, FIFO, средневзвешенный и т.д.). если порядок расчёта не предполагается менять по отношению к ранее выбранным, из всплывающих списков выбирается расчетный режим **Стандартный**, то есть тот, который установлен в административном модуле
- **Интервал усреднения** – поле становится активным при изменении способа расчёта себестоимости на **Средневзвешенная**.

Закладка меняет своё название на **Филиал** для контрагентов, являющихся структурными подразделениями иных контрагентов.

Из меню **Файл** → **Партнёры** можно установить фильтр отбора строк с местами хранения указанного партнёра для документов во всех разделах ТС (Рисунок 25):

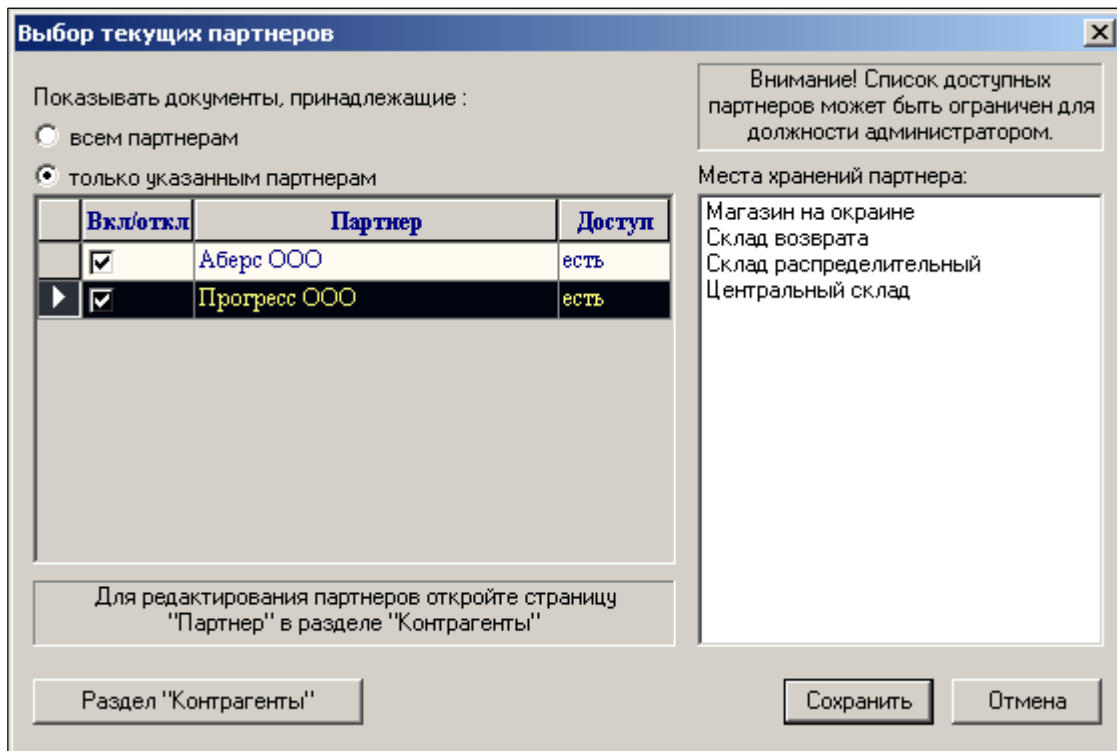


Рисунок 25 – Отбор строк с МХ партнера

Механизм работы с Партнёрами подробно описан в Томе 21.

7.2.12 Собственный контрагент

Закладка предназначена для того, чтобы указать собственника (владельца) места хранения. Все бизнес-объекты кому-то принадлежат или кем-то управляются. На закладке указывается, какие места хранения принадлежат данному Контрагенту.

На закладке **Собственный контрагент** (Рисунок 26) имеются флажок **Собственный контрагент** и возможность задать перечень мест хранения, которые обслуживаются данным контрагентом (понятие *Собственный контрагент* – см. [выше](#)).

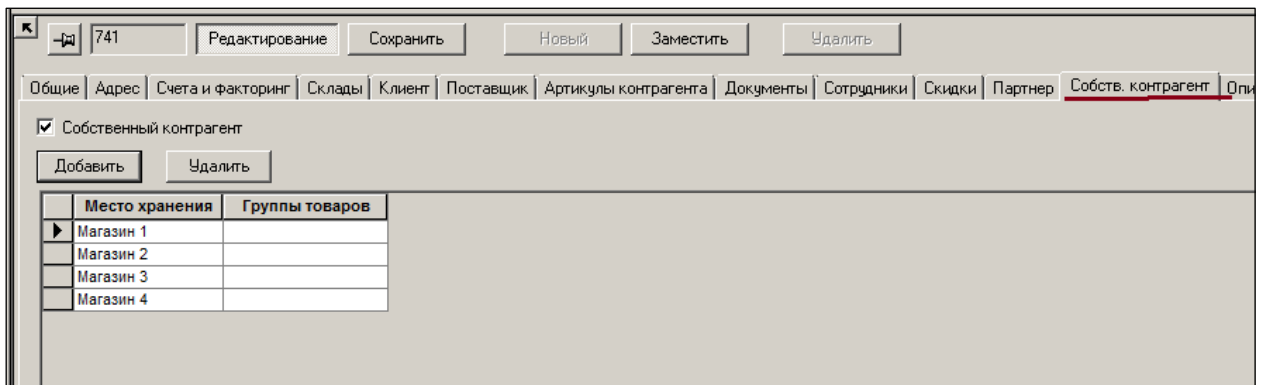


Рисунок 26 – Закладка «Собственный контрагент»

При пересылке документов в подчиненные базы данных правило подбора подходящей подчиненной БД учитывает места хранения *собственного контрагента* наравне с местами хранения, указанными в документе.

Например, если в приходной или расходной накладной в качестве контрагента указан *собственный контрагент*, то при пересылке документа в подчиненную базу данных или при сквозной пересылке из подчиненной в подчиненную, подходящие базы данных будут

искаться среди баз данных, которые обслуживают место хранения поставки/отгрузки и места хранения собственного контрагента.

В одном месте хранения могут осуществлять деятельность сразу несколько организаций (собственных контрагентов). Такое возможно лишь в том случае, если эти организации работают с разными группами товаров (по справочнику товаров).

Для этого следует указать в таблице группы товаров, по которым ведёт деятельность контрагент в данном месте хранения.

В одном месте хранения с одной группой товаров может работать только один собственный контрагент.

Если в колонке **Группы товаров** не заданы группы, то считается, что управляющие функции собственного контрагента распространяются на все группы товаров.

7.2.13 Прочее

На закладке **Прочее** (Рисунок 27) предоставлена возможность выбрать значения дополнительных характеристик для контрагента из их перечня, сформированного в [одноименном справочнике](#).

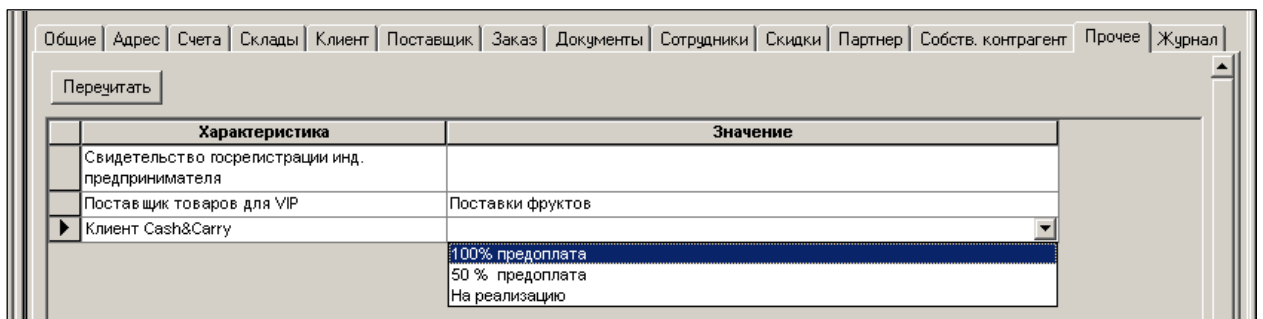


Рисунок 27 – Закладка «Прочее»

7.2.14 Описание

Закладка **Описание** (Рисунок 28) содержит параметры, связанные с Поставщиком. Параметры используются в различных разделах системы и при построении отчётов. Все параметры – пользовательские.

Характеристика	Значение
Свидетельство госрегистрации инд. предпринимателя	553662377
Тип поставщика	Производитель
Лицензия на алкоголь	672463986493
Обособленное подразделение	ООО Ромашка
Количество обособленных подразделений	1
Вид деятельности	Розничная торговля
Тип закупок от поставщика	Оптовый поставщик
Серия и номер лицензии	24КРК 00000111 №24РПА0001111
Дата выдачи лицензии	11.12.2015
Дата окончания лицензии	11.12.2019
Кем выдана лицензия	
Физический адрес	
Юридический адрес	
Код языка	

Рисунок 28 – Закладка «Описание»

Значения характеристик можно изменять и заполнять вручную в режиме редактирования. Значения полей выбираются из [справочника](#) **Дополнительные характеристики контрагента**.

Системным параметром является **Свидетельство регистрации инд. Предпринимателя**. Параметр используется при формировании печатных форм.

7.2.15 Журнал

Закладка **Журнал** (Рисунок 29) предназначена для отображения журнала изменения контрагентов и имеет два варианта – сокращенный и расширенный (так же как и журнал истории изменения артикулов).

Дата / Время	Операция	Код сотрудника	Сотрудник	Компьютер	Oracle	OS
06.04.2017 10:43:16	Изменение	38	Петров	WORKGROU	ПЕТРОВ	THELPIsuper
23.03.2017 17:31:07	Создание	38	Петров	WORKGROU	ПЕТРОВ	THELPIsuper

Рисунок 29 – Закладка «Журнал»

Управление вариантом ведения журнала осуществляется в административном модуле. В расширенном журнале обеспечен контроль изменения атрибутов **Отсрочка платежа** и **Вид дней отсрочки платежа**. При изменении любого из параметров в журнал заносится запись о результирующем значении отсрочки, например, «3 банк.дн.».

Так же, как и для журнала карточек складского учета, смена режима ведения журнала с *краткого* на *расширенный* не приводит к восстановлению истории предыдущего периода. Смена режима приводит к расширению или, соответственно, к сокращению объема информации, которая регистрируется в журнале, начиная с момента смены режима.

В кратком режиме ведения истории в журнале регистрируется дата, время и операция изменения записи о контрагенте, а также информация о сотруднике, совершившем изменение.

В расширенном режиме дополнительно сохраняется информация об измененном атрибуте и новое значение атрибута записи контрагента. Запись о контрагенте считается измененной, если измен один из атрибутов основной записи. Все атрибуты раздела **Контрагенты**, которые могут иметь много значений для одного контрагента, не относятся к основной записи и их изменение не приводит к регистрации факта изменения контрагента в истории, например, перечень складов или сотрудников контрагента.

7.3 Создание и удаление контрагента

7.3.1 Создание контрагента

Для создания нового контрагента (в данном примере – поставщика) необходимо нажать кнопку **Новый** (Рисунок 30):

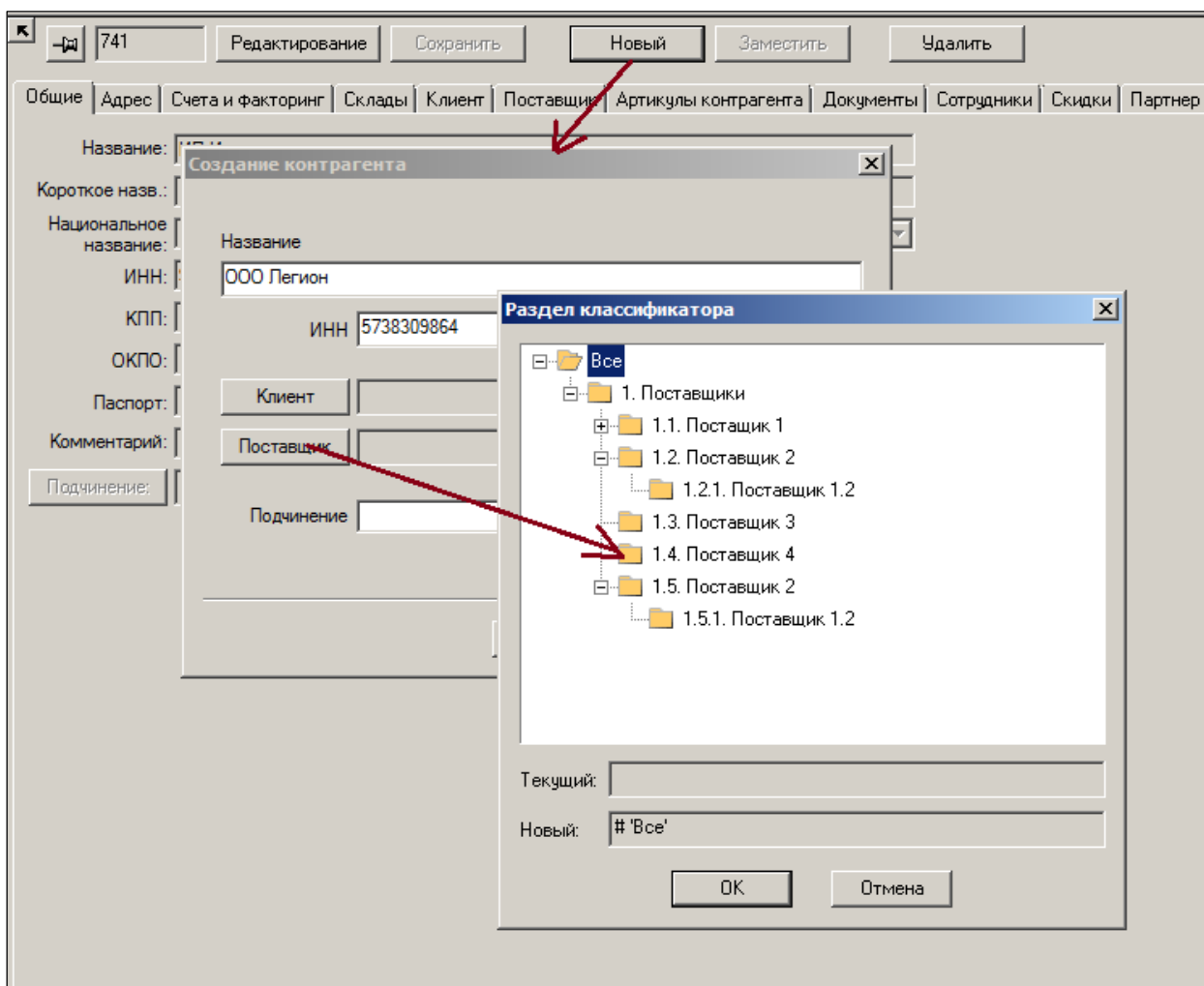


Рисунок 30 – Создание поставщика

Заполнить поля открывшегося диалогов (Рисунок 31):

744 Редактирование Сохранить Новый Заместить Удалить

Общие Адрес Счета и факторинг Склады Клиент Поставщик Артикулы контрагента Документы Сотрудники С

Название: 000 Легион

Короткое назв.: Легион Номер:

Национальное название: ... Статус: Новый

ИНН: 5738309864

КПП: Код страны: Плательщик НДС

ОКПО: Код региона: Юридическое лицо

Паспорт: Создавать финансовые обязательства с нулевой суммой

Комментарий:

Подчинение: Номер GLN:

Рисунок 31 – Заполнение реквизитов контрагента

Подробно поля данного диалога описаны в п. 7.2.1.

Далее последовательно заполняются закладки данного функционала, после чего статус поставщика переводится в **Активный**, то есть в статус, допускающий проведение операций товародвижения с ним.

7.3.2 Удаление контрагента

Для удаления контрагента (в статусе **Активный**, но не связанного ещё ни с одним документом Системы, либо находящегося в статусе **Новый**) используется кнопка **Удалить**.

7.3.3 Функции

Журнал удаленных контрагентов – предназначен для просмотра истории удалённых контрагентов (Рисунок 32):

Журнал удаленных контрагентов

Дата / Время	Ид. контрагента	Название	Код сотрудника	Сотрудник	Компьютер	Oracle	OS
11.04.2017 16:01:2	736	Поставщик 1	38	Петров	WORKGROU	ПЕТРОВ	THELPisup
Дата / Время	Ид. контрагента	Операция	Код сотрудника	Сотрудник	Компьютер	Oracle	OS
11.04.2017 16:01:	736	Удаление	38	Петров	WORKGROU	ПЕТРОВ	THELPisuper
15.03.2017 15:02:	736	Создание	38	Петров	WORKGROU	ПЕТРОВ	THELPisuper

Закреть

Рисунок 32 – Журнал удаленных контрагентов

ПРИЛОЖЕНИЕ А.УКАЗАТЕЛЬ РАЗДЕЛОВ СИСТЕМЫ И ДОКУМЕНТОВ

Раздел ТС	Описание в документации
1. Карточки	Том 3 «Справочник товаров»
2. Контрагенты	Том 4 «Контрагенты»
3. Склады и магазины	Том 2 «Торговая сеть», Раздел 2 «Склады и магазины», стр. 5
4. Структура магазина/склада	Том 5 «Структура магазина»
5. Планограмма торгового зала	Том 5 «Структура магазина»
6. Аналитические данные	
6.1. Отчеты	Том 20 «Альбом печатных форм»
6.2. Бизнес-анализ	Том 19 «Аналитика и отчетность»
6.3. Экспорт	Том 19 «Аналитика и отчетность»
6.4. Бухгалтерская справка	Том 19 «Аналитика и отчетность»
7. Ассортиментные матрицы	
7.1. Проектирование ассортиментных матриц	Том 6 «Ассортиментные матрицы»
7.2. Состав номенклатур/ассортиментных матриц	Том 6 «Ассортиментные матрицы»
8. Склад	
8.1. Остатки	Том 3 «Справочник товаров»
8.2. Обязательства склада	Том 11 «Распределительный центр. Доставка товаров на дом»
8.3. Складские требования	Том 11 «Распределительный центр. Доставка товаров на дом»
8.4. Требования на отбор	Том 11 «Распределительный центр. Доставка товаров на дом»
9. Доставка	
9.1. Ордер на доставку	Том 11 «Распределительный центр. Доставка товаров на дом»
9.2. Маршрутные листы	Том 11 «Распределительный центр. Доставка товаров на дом»
10. Ценообразование	
10.1. Цены	Том 10 «Ценообразование»
10.2. Скидки	Том 16 «Маркетинг, лояльность»
10.3. Ведомости базовых цен	Том 10 «Ценообразование»
10.4. Конкурентное ценообразование	Том 10 «Ценообразование»
10.5. Акты переоценки	Том 10 «Ценообразование»
10.6. Акты уценки	Том 10 «Ценообразование»
10.7. Маркетинговые акции	Том 16 «Маркетинг, лояльность»
10.8. Рекламные кампании	Том 16 «Маркетинг, лояльность»
10.9. Цены конкурентов	Том 10 «Ценообразование»
11. Накладные	
11.1. Приходные накладные	Том 9 «Поступление товаров от поставщиков»
11.2. Расходные накладные	Том 13 «Продажи по документам, возвраты и списания»

11.3.	Накладные на перемещение	Том 11 «Распределительный центр. Заказ товаров на дом»
11.4.	Накладные поставщика	Том 8 «Заказы поставщикам»
11.5.	Упаковочные листы	Том 9 «Поступление товаров от поставщиков»
11.6.	Кассовые документы	Том 14 «Продажа с использованием ККТ»
11.7.	Кассовые чеки	Том 14 «Продажа с использованием ККТ»
11.8.	Активность покупателя	Том 16 «Маркетинг, лояльность»
11.9.	Счета-фактуры кассовых чеков	Том 14 «Продажа с использованием ККТ»
11.10.	Сертификаты/Декларации соответствия	Том 9 «Поступление товаров от поставщиков»
11.11.	Справки к ГТД/ТНТ	Том 9 «Поступление товаров от поставщиков»
12. ЕГАИС		
12.1.	ТНТ ЕГАИС на приход	Том 22 «Обмен с ЕГАИС»
12.2.	ТНТ ЕГАИС на отгрузку	Том 22 «Обмен с ЕГАИС»
12.3.	Акты списания/поставки на баланс ЕГАИС	Том 22 «Обмен с ЕГАИС»
12.4.	Справки «А» к ТНТ ЕГАИС	Том 22 «Обмен с ЕГАИС»
12.5.	Инвентаризация ЕГАИС	Том 22 «Обмен с ЕГАИС»
12.6.	Остатки ЕГАИС	Том 22 «Обмен с ЕГАИС»
13. Инвентаризация		
13.1.	Инвентаризационные описи	Том 15 «Инвентаризация»
13.2.	Сличительные ведомости	Том 15 «Инвентаризация»
13.3.	Акты потерь	Том 15 «Инвентаризация»
13.4.	Акты обнаружений	Том 15 «Инвентаризация»
13.5.	Акты о сортировке	Том 15 «Инвентаризация»
14. Платежи		
14.1.	Финансовые обязательства по поставкам	Том 17 «Расчеты с контрагентами»
14.2.	Финансовые обязательства по отгрузкам	Том 17 «Расчеты с контрагентами»
14.3.	Сверки финансовых обязательств	Том 17 «Расчеты с контрагентами»
14.4.	Получение платежей	Том 17 «Расчеты с контрагентами»
14.5.	Платежи	Том 17 «Расчеты с контрагентами»
14.6.	Реестр платежей	Том 17 «Расчеты с контрагентами»
14.7.	Счет	Том 13 «Продажи по документам, возвраты и списания»
14.8.	Регистрация платежей	Том 14 «Продажа с использованием ККТ»
14.9.	Бонусы от поставщиков	Том 17 «Расчеты с контрагентами»
14.10.	Акты о начислении бонусов	Том 17 «Расчеты с контрагентами»
15. Контракты и заказы		
15.1.	Контракты с поставщиками	Том 7 «Контракты с поставщиками»
15.2.	Соглашения о поставках	Том 7 «Контракты с поставщиками»

15.3.	Прайс-листы поставщиков	Том 7 «Контракты с поставщиками»
15.4.	Планирование контрактных цен	Том 7 «Контракты с поставщиками»
15.5.	Заказы поставщикам	Том 8 «Заказы поставщикам»
15.6.	Подтверждения заказа поставщику	Том 8 «Заказы поставщикам»
15.7.	Контракты с клиентами	Том 13 «Продажи по документам, возвраты и списания»
15.8.	Заказы от клиентов	Том 13 «Продажи по документам, возвраты и списания»
16. Производство		
16.1.	Акты замера	Том 12 «Производство»
16.2.	Рецепт	Том 12 «Производство»
16.3.	Калькуляция	Том 12 «Производство»
16.4.	Расход на производство	Том 12 «Производство»
16.5.	Акт производства	Том 12 «Производство»
16.6.	Выход из производства	Том 12 «Производство»
16.7.	Возврат из производства	Том 12 «Производство»
16.8.	Акты потерь/обнаружений в производстве	Том 15 «Инвентаризация»
16.9.	Задание на производство	Том 12 «Производство»
16.10.	Акт контроля качества	Том 12 «Производство»
17. Процессы и потоки работ		
17.1.	Реестр процессов	Том 18 «Процессы и потоки работ»
17.2.	Дизайнер схем потоков работ	Том 18 «Процессы и потоки работ»
17.3.	Контроль исполнения потоков работ	Том 18 «Процессы и потоки работ»
17.4.	Инвентаризация ТСД	Том 27 «Руководство пользователя "Супермаг Мобайл"»
17.5.	Контроль остатков ТСД	Том 27 «Руководство пользователя "Супермаг Мобайл"»
17.6.	Прием заказов ТСД	Том 27 «Руководство пользователя "Супермаг Мобайл"»
17.7.	Отгрузка заказа ТСД	Том 27 «Руководство пользователя "Супермаг Мобайл"»
17.8.	Прием перемещения ТСД	Том 27 «Руководство пользователя "Супермаг Мобайл"»
17.9.	Отгрузка перемещения ТСД	Том 27 «Руководство пользователя "Супермаг Мобайл"»
17.10.	Подсчет товаров ТСД	Том 27 «Руководство пользователя "Супермаг Мобайл"»
17.11.	Контроль ценников ТСД	Том 27 «Руководство пользователя "Супермаг Мобайл"»
17.12.	Зональная инвентаризация ТСД	Том 27 «Руководство пользователя "Супермаг Мобайл"»
17.13.	Заказ в торговом зале ТСД	Том 27 «Руководство пользователя "Супермаг Мобайл"»

17.14. Выход из производства ТСД	Том 27 «Руководство пользователя "Супермаг Мобайл"»
17.15. Пречек ТСД	Том 27 «Руководство пользователя "Супермаг Мобайл"»
17.16. Подсчет алкоголя ТСД	Том 27 «Руководство пользователя "Супермаг Мобайл"»
17.17. Инвентаризация с кросс-подсчетом	Том 23 «Пользовательские доработки»
17.18. Процесс приема поставки SAP	Том 23 «Пользовательские доработки»
17.19. Процесс сверки остатков	Том 23 «Пользовательские доработки»
18. Оборудование	
18.1. Электронные весы	Том 5 «Структура магазина»
18.2. Портативный терминал	Том 5 «Структура магазина»
19. Классификаторы	
19.1. Товаров	Том 3 «Справочник товаров»
19.2. Поставщиков	Том 4 «Контрагенты»
19.3. Клиентов	Том 4 «Контрагенты»
19.4. Складов и магазинов	Том 2 «Торговая сеть», Раздел 1. «Классификатор складов и магазинов», стр. 4
19.5. Ассортиментов товаров	Том 3 «Справочник товаров»
19.6. Номенклатур товаров	Том 3 «Справочник товаров»
19.7. Списков поставщиков	Том 4 «Контрагенты»
19.8. Списков клиентов	Том 4 «Контрагенты»
19.9. Списков документов	Том 9 «Поступление товаров от поставщиков»
19.10. Аналитических задач	Том 19 «Аналитика и отчетность»
19.11. Типов процессов	Том 18 «Процессы и потоки работ»
20. Налоги	
20.1. Редактор налогов	Том 1 «Соглашения системы. Базовые настройки»
20.2. Прикрепление налогов к карточкам	Том 3 «Справочник товаров»
21. Настройка	
21.1. Справочники	Том 1 «Соглашения системы. Базовые настройки»
21.2. Свойства для артикулов	Том 3 «Справочник товаров»
21.3. Операции	Том 1 «Соглашения системы. Базовые настройки»
21.4. Настройки отчетов	Том 20 «Альбом печатных форм»
21.5. Валюты	Том 1 «Соглашения системы. Базовые настройки»
22. Том 21. Алгоритмы и методики	
	Не содержит описания разделов. Содержит описание алгоритмов и методик. <ol style="list-style-type: none"> 1. Автозаказа. 2. Ценообразования. 3. Расчёта среднесуточной реализации. 4. Расчёта товародвижения. 5. Расчёта себестоимости. 6. Методик Партнеров.
23. Документация системного администратора	
23.1.	Том 24. «Руководство системного администратора»

23.2.	Том 25. «Структура базы данных»
23.3.	Том 26. «Руководство по установке»
24. Том 28. «Меркурий»	

